

代號：40110-45410
頁次：4-1

112年公務人員普通考試試題

類 科：各類科
科 目：國文（作文與測驗）
考試時間：2小時

更多高普考考試科目的歷屆題庫
立即上網搜尋“高普考歷屆考古題懶人包”
高鋒公職補習班整理
Line@帳號：@gaofeng
連絡電話：07-236-7296

座號：_____

※注意：(一)禁止使用電子計算器。

(二)本科目試題包括作文及測驗兩部分，請妥適分配各題作答時間。

甲、作文部分：(80分)

(一)作答時請將試題題號及答案依照順序寫在申論試卷上，並以藍、黑色鋼筆或原子筆由左至右橫式作答，於本試題上作答者，不予計分。

(二)不得於試卷上書寫姓名或座號。

彰化師大前副校長林明德教授近期發表一篇散文〈景美一對兄弟樹〉，文前小標題—「天賦萬物權，大樓人樹相為伴，各有一片天」，內文節略如下：

景美，舊名梘尾，日治改為景尾，後稱景美。明治三十年（1897），景美國小創立，毗鄰景美溪，靠近景美老街。

國小旁邊有兩棵茄苳，互相依靠，情同兄弟，老大有百年身分認證。兩樹朝看小朋友上學，唱〈哥哥爸爸真偉大〉、吟〈春曉〉……；晚送小朋友哼著〈放學歌〉，一路蹦跳走回家。年年歲歲聆聽溪水、鳥鳴、叫賣、車流……交響聲，而左右上下鄰居的喜怒哀懼愛惡慾起心動念，一概聽之不聞、視而不見，清淨自在。

兄弟樹的住家，原本是在景美衛生所的庭院，後來改建成為十七層大樓。有了百年認證，成為土地記憶不可分割的一部分。為維護樹權，大樓讓出一角兩面方位，樓樹共伴同存。兩樹住家在原地透天，根深柢固，一面向小學，一邊對老街市場集應廟遙望仙跡巖。

樹、人與大樓結為一體，極其獨特稀有，成為美麗、動人的風景。清晨鳥聲到好鄰居枕邊，黃昏一樹喧譁，倦鳥歸巢，日日譜寫自然旋律，如天籟。

閱讀此文後，試以個人生活周遭環境所接觸，以及生命情景所感悟，對於自然生態與人文風華的感思，以「我深受感動的人生風景」為題，作文一篇，敘述闡論親身所見、所感與所思。

乙、測驗部分：(20分)

代號：1401

(一)本試題為單一選擇題，請選出一個正確或最適當答案。

(二)共10題，每題2分，須用2B鉛筆在試卡上依題號清楚劃記，於本試題或申論試卷上作答者，不予計分。

- 1 下列各組對話「 」中的用語，何者完全正確？
- (A)甲：請問「令千金」在何處高就？乙：「小女子」目前在公家單位任職。
(B)甲：不知「尊翁」近來身體可好？乙：多謝關照，「家母」已逐漸康復。
(C)甲：感謝「賢伉儷」蒞臨我的畫展。乙：我與「外子」都很喜歡您的作品。
(D)甲：賀禮將擇日親自送往「府上」。乙：您太客氣了，「家居」地址如下。
- 2 「我們把世界視為含括各種地方的世界時，就會看見不同的事物：我們看見人與地方之間的情感依附和關聯，我們看見意義和經驗的世界。」本文的主題是：
- (A)地方作為一種認識方式 (B)世界不會因個人而改變
(C)個人經驗的主觀與客觀 (D)地方可以代指一切事物
- 3 「網路出來後，任何事物都很快有個懶人包。縱身跳入大海，在無窮無垠的人類知識庫裡拚命游泳，直到筋疲力盡也無法找到岸邊這種感覺幾乎已經不見。以前學做菜，第一個念頭就是打電話問媽媽，現在就上臉書，看影片，Google變成所有人的家長，老一輩的人類因為健身長壽，只是市場上另一名具威脅的競爭者，而不是經驗與智慧的傳遞者、下一代的保護者。世代之間不再是上下，而是平行左右。」
- 根據上文，下列選項何者最貼近本文主旨？
- (A)網路永遠有答案，上一代的經驗不再重要
(B)網路時代的生活，世代成為平行的競爭者
(C)經驗與智慧的傳遞，是世代間的傳承關係
(D)網路上的懶人包，能為各種困惑提供解答
- 4 「他想起在倫敦上道德哲學一課，那位山羊鬍子的哲學家講的話：『天下只有兩種人。譬如一串葡萄到手，一種人挑最好的先吃，另一種人把最好的留在最後吃。照例第一種人應該樂觀，因為他每吃一顆都是吃剩的葡萄裡最好的；第二種人應該悲觀，因為他每吃一顆都是吃剩的葡萄裡最壞的。不過事實上適得其反，緣故是第二種人還有希望，第一種人只有回憶。』」
- 下列選項，何者最符合文意？
- (A)第一種人的選擇是先苦後甜 (B)第二種人的選擇是希望無窮
(C)第一種人的選擇是寧缺勿濫 (D)第二種人的選擇是奇貨可居

5 「同情心和同理心究竟有什麼不同？同理心是一種情緒融合。傷心的小孩也會讓你傷心。快樂的孩子能讓你微笑。相反地，同情代表完美地理解小孩的情緒，但不必然牽涉到自己的感受。同情心比同理心更具有修辭意義。有同理心者懂得感同身受。有同情心者知道如何改變他人的情緒，或加以利用（通常是基於對方的利益）。同理心重視感受的共享。同情心更在乎情緒。雖然我明白大家重視同理心勝過於同情心，但我其實比較希望遇到一位有同情心的心理治療師。難道你不希望自己的心理醫師能理解你的情緒問題，並幫你想出辦法？」

根據上文，符合文意的是：

- (A) 一般追劇及閱讀產生的喜怒哀樂是出於同情心
- (B) 具有同情心的心理治療師具有較高的專業素養
- (C) 懷有惡意者的同情心可能會引導他人進入圈套
- (D) 「理義之悅我心，猶芻豢之悅我口」表現同情心

6 水火有氣而無生，草木有生而無知，禽獸有知而無義；人有氣、有生、有知，亦且有義，故最為天下貴也。力不若牛，走不若馬，而牛馬為用，何也？曰：「人能群，彼不能群也。」人何以能群？曰：「分。」分何以能行？曰：「以義。」故義以分則和，和則一，一則多力，多力則彊，彊則勝物。（《荀子·王制》）

下列敘述，最符合作者論旨的是：

- (A) 人在群中能分工合作，尋求最適宜的相處之道，這是強大的原由
- (B) 人能群居共同生活，其它動物沒有，所以牛、馬只能供人類驅役
- (C) 人是萬物之靈，善用智識可以控馭自然界，也可以在人群中勝出
- (D) 人因有情有義才能相互協助、為公而忘私，這是其它動物所不及

7 「有人說人生風景，到此一遊，不留影紀念那能記得。記不住的用相機幫忙記住，但會不會只要相機記住就好，我們也就不須記住，相機幫助我們記憶，以便讓我們可以遺忘？而把『當下此刻』變成『彼時彼地』的影像，真能記住什麼？又能抓住什麼？一張塵封的照片不是一段塵封的記憶。」

根據上文，下列選項何者最符合文意？

- (A) 反思科技的影響
- (B) 哀悼生死的無常
- (C) 喟歎青春的流逝
- (D) 歌頌影像的永恆

更多高普考考試科目的歷屆題庫
立即上網搜尋“高普考歷屆考古題懶人包”
高鋒公職補習班整理
Line@帳號：@gaofeng
連絡電話：07-236-7296

- 8 「行李是濃縮的家當，也是人格的外延，包藏價值觀和安全感。行走世界，打包幾十年，在經驗值和本質論裡反覆拉扯，我覺得李維史陀《憂鬱的熱帶》這段話，把這感覺講得最貼切。『每個人都拖帶著一個世界，由他見過、愛過的一切所組成的世界，即使他看起來是在另一個世界旅行、生活，他仍然不停地回到他身上所拖帶的那個世界。』輕裝上路，是一種操練。旅途中最大件，最笨重的行李，可能就是自己。」

根據上文，下列選項何者正確？

- (A)收行李應反覆檢視避免遺漏 (B)旅行應該輕裝上路行走世界
(C)旅行可以完全拋棄日常生活 (D)如何收行李反映個人價值觀
- 9 「通過傑出的文字文本，讀者所獲不會只有內容或寫作技術，兩者互為表裡，才可能使我們觸動；觸動之餘，更深入追索，有心學習者會觀察這些寫作者如何觸動讀者。珍貴的記憶，深沉的歷史，破除盲霧的思考，都需要良好有組織的文句段落和表現方法，有效的傳播需以此為基礎。閱讀把他人、把世界帶到我們面前，而寫作則進一步加深了當中的聯繫。」

根據上文，下列選項何者正確？

- (A)有效的傳播需以閱讀為基礎 (B)寫作技巧與內容是同等重要
(C)破除盲霧是文字文本的關鍵 (D)觸動讀者與否並非重要的事
- 10 「在臺灣，空污問題與能源轉型常被視為一體兩面。如果電力系統持續倚賴煤、油、核能等大型集中式能源，著眼於不計外部成本的便宜電價，並忽略各種風險與社會問題（如能源自主、健康風險、核廢處理等），將難以促成產業的升級與轉型。」

根據上文，下列選項何者不符合文意？

- (A)空污問題所涉及的环境風險、健康危害等課題，須連結能源轉型進行系統性思考
(B)理解空污問題的複雜性，我們必須發展出更包容多元的評估模式，才能對症下藥
(C)評估空污問題產生的龐大經濟負擔時，也應同時掌握每年空污所造成的健康代價
(D)若要大幅提升臺灣空污的治理效能，應呼籲各縣市盡量採取大型集中的燃煤發電

測驗式試題標準答案

考試名稱：112年公務人員高等考試三級考試暨普通考試

類科名稱：各類科

科目名稱：國文（作文與測驗）（試題代號：1401）

單選題數：10題

單選每題配分：2.00分

複選題數：

複選每題配分：

標準答案：

更多高普考考試科目的歷屆題庫
立即上網搜尋“高普考歷屆考古題懶人包”
高鋒公職補習班整理
Line@帳號：@gaofeng
連絡電話：07-236-7296

題號	第1題	第2題	第3題	第4題	第5題	第6題	第7題	第8題	第9題	第10題
答案	C	A	B	B	C	A	A	D	B	D

題號	第11題	第12題	第13題	第14題	第15題	第16題	第17題	第18題	第19題	第20題
答案										

題號	第21題	第22題	第23題	第24題	第25題	第26題	第27題	第28題	第29題	第30題
答案										

題號	第31題	第32題	第33題	第34題	第35題	第36題	第37題	第38題	第39題	第40題
答案										

題號	第41題	第42題	第43題	第44題	第45題	第46題	第47題	第48題	第49題	第50題
答案										

題號	第51題	第52題	第53題	第54題	第55題	第56題	第57題	第58題	第59題	第60題
答案										

題號	第61題	第62題	第63題	第64題	第65題	第66題	第67題	第68題	第69題	第70題
答案										

題號	第71題	第72題	第73題	第74題	第75題	第76題	第77題	第78題	第79題	第80題
答案										

題號	第81題	第82題	第83題	第84題	第85題	第86題	第87題	第88題	第89題	第90題
答案										

題號	第91題	第92題	第93題	第94題	第95題	第96題	第97題	第98題	第99題	第100題
答案										

備註：

代號：4401
頁次：4-1

112年公務人員普通考試試題

更多高普考考試科目的歷屆題庫
立即上網搜尋“高普考歷屆考古題懶人包”
高鋒公職補習班整理
Line@帳號：@gaofeng
連絡電話：07-236-7296

類 科：各類科

科 目：法學知識與英文（包括中華民國憲法、法學緒論、英文）

考試時間：1小時

座號：_____

※注意：(一)本試題為單一選擇題，請選出一個正確或最適當答案。

(二)本科目共50題，每題2分，須用2B鉛筆在試卡上依題號清楚劃記，於本試題上作答者，不予計分。

(三)禁止使用電子計算器。

- 下列何者得提出憲法修正案？
(A)總統 (B)行政院 (C)司法院 (D)立法院
- 憲法第155條前段規定：「國家為謀社會福利，應實施社會保險制度」。關於此一規定所稱之「國家」，下列敘述何者正確？
(A)由於社會保險屬於地方自治事項，故此一規定所稱之「國家」，係指地方自治團體
(B)由於地方自治受憲法保障，故此一規定所稱之「國家」，原則上不包括地方自治團體
(C)由於社會保險屬於中央立法事項，故此一規定所稱之「國家」，係指中央
(D)此一規定所稱之「國家」，包括中央與地方自治團體
- 依司法院釋字第792號解釋，最高法院67年台上字第2500號刑事判例稱：「所謂販賣（毒品）行為，……祇要以營利為目的，將禁藥購入，其犯罪即為完成；屬犯罪既遂。」部分，與毒品危害防制條例第4條第1項至第4項所定販賣毒品既遂罪，僅限於「銷售賣出」之行為已完成始足該當之意旨不符，牴觸何項憲法原則？
(A)法律明確性原則 (B)罪刑法定原則 (C)法律保留原則 (D)授權明確性原則
- 憲法明定之結社自由，旨在保障人民為特定目的，以共同意思組成團體並參與其活動之自由。下列何者並非憲法上結社自由的保障範圍？
(A)人民團體依內部決議選定名稱
(B)社員退出或不參與結社團體事務之自由
(C)結社團體制定章程明定代表人或其他負責人之產生方式
(D)私立大學自主決定課程與相應之內部組織
- 關於性別平等，下列敘述何者錯誤？
(A)憲法保障人民之平等權，並不當然禁止國家以性別為分類進行差別待遇
(B)法律以性別分類形成差別待遇，只要追求的重要公共利益，與目的之達成間具實質關聯，即非必然違憲
(C)限制女性勞工夜間工作，係出於社會治安、保護母性、女性須照顧家庭及保護女性健康等正當性原因，並不構成違憲
(D)從維護身體健康之觀點，儘量避免違反生理時鐘而於夜間工作，係所有勞工之需求，因而不得以性別作為分類標準
- 依相關司法院大法官解釋，關於生存權之保障，下列敘述何者錯誤？
(A)依司法院釋字第485號解釋，國家應做到合乎人性尊嚴之基本生活需求，扶助並照顧經濟上弱勢之人民，推行社會安全等民生福利措施
(B)依司法院釋字第457號解釋，榮民配耕之國有農場土地，得由其遺眷繼承，係為保障遺眷之生存權
(C)依司法院釋字第550號解釋，社會福利之事項，乃國家實現人民享有人性尊嚴之生活所應盡之照顧義務
(D)依司法院釋字第767號解釋，如係常見且可預期之藥物不良反應，不得申請藥害救濟之規定，侵害人民生存權
- 司法院釋字第746號解釋認為，遺產稅及贈與稅法規定，就滯納金加徵利息部分，係對應納稅額遲延損害之重複計算，不符合憲法下列何種要求，而與憲法保障人民財產權之意旨有違？
(A)租稅法律主義 (B)比例原則 (C)正當法律程序 (D)平等權
- 關於憲法「人民有受國民教育之權利與義務」之規定，下列敘述何者錯誤？
(A)全體國民受國民教育之機會一律平等
(B)所謂「受國民教育之權利」，旨在使人民得請求國家提供以國民教育為內容之給付，國家亦有履行該項給付之義務
(C)國民教育體系不包含非學校型態之實驗教育
(D)適齡國民之父母或監護人有督促兒女或受監護人入學之義務
- 司法院大法官解釋已經承認之憲法第22條非明文權利，不包括下列何者？
(A)契約自由 (B)性自主權 (C)原住民文化權 (D)動物權

- 10 依憲法增修條文，有關總統、副總統任期，下列敘述何者正確？
(A)任期為4年，連選得連任一次 (B)任期為6年，連選得連任一次
(C)任期為4年，不得連選連任 (D)任期為6年，不得連選連任
- 11 關於行政院提出預算案之義務，下列敘述何者正確？
(A)特別預算雖得於年度總預算案外提出，但行政院仍必須在編列三個月前，提出於立法院
(B)總預算案應於會計年度開始二個月前由立法院議決
(C)預算案無須經過行政院會議之審議
(D)行政院於會計年度開始三個月前，應將下年度預算案提出於立法院
- 12 依憲法增修條文規定，有關解散立法院，下列敘述何者錯誤？
(A)總統發布解散立法院之命令，無須行政院院長之副署
(B)總統於立法院通過對行政院院長之不信任案後10日內，經諮詢行政院院長後，得宣告解散立法院
(C)立法院經總統解散後，在新選出之立法委員就職前，視同休會
(D)立法院解散後，應於60日內舉行立法委員選舉
- 13 下列何者並非法律違憲宣告之方式或效果？
(A)定期失效 (B)警告性裁判 (C)溯及失效 (D)立即失效
- 14 下列何者不是聲請釋憲之標的？
(A)法院組織法 (B)公務人員任用法施行細則
(C)行政機關函釋 (D)行政處分
- 15 依憲法法庭判決意旨，有關直轄市地方自治之權限範圍，下列敘述何者錯誤？
(A)直轄市之自治事項，憲法或其增修條文均無明文規定予以直接保障
(B)直轄市自治權限可能高於、等於或低於憲法所明文保障之省縣自治，立法者就此享有一定之形成空間
(C)我國有關地方自治之憲政實踐而言，立法者就直轄市之自治層級，大致與縣（市）相當
(D)就直轄市自治事項之保障範圍，與縣（市）自治事項幾乎完全相同
- 16 有關法源的敘述，何者錯誤？
(A)憲法、法律、行政命令、地方自治法規及條約，都屬於成文法源的範圍
(B)習慣法與法理，屬於不成文法源之範圍
(C)習慣必須經過法院裁判的援引跟認可，才能成為法源之一所稱的習慣法
(D)習慣跟法理，都可以作為民事及刑事案件中的裁判依據
- 17 有關臺灣憲法發展的敘述，何者錯誤？
(A)戰前的明治憲法乃採取君主立憲制度。然天皇欲規範立法事項仍須透過帝國議會協讚
(B)19世紀末臺灣被納入日本統治後，明治憲法即立即全面施行於臺灣
(C)1896年帝國議會通過第63號法案，授權臺灣總督可制定具有與「法律」同等效力、稱為「律令」之命令
(D)1920年代的臺灣議會設置請願運動中，新生代的臺灣知識份子宣揚立憲主義思想，爭取言論與集會自由，設置臺灣議會
- 18 行政院新聞局裁併後，部分業務為國家通訊傳播委員會所承受。有關原新聞局發布命令之廢止，下列敘述何者正確？
(A)得由立法院廢止之 (B)僅得由國家通訊傳播委員會廢止之
(C)僅得由法務部廢止之 (D)國家通訊傳播委員會或行政院皆有權廢止之
- 19 違反道路交通管理事件統一裁罰基準及處理細則第1條規定：「本細則依道路交通管理處罰條例（以下簡稱本條例）第92條第4項規定訂定之。」以此一規定判斷，該細則之性質為下列何者？
(A)法規命令 (B)關於機關內部業務處理方式之行政規則
(C)協助下級機關統一解釋法令之行政規則 (D)協助下級機關行使裁量權之行政規則
- 20 下列何者屬於「擬制」的法律？
(A)專利法第99條第1項：「製造方法專利所製成之物在該製造方法申請專利前，為國內外未見者，他人製造相同之物，推定為以該專利方法所製造。」
(B)人工生殖法第23條第1項：「妻於婚姻關係存續中，經夫同意後，與他人捐贈之精子受胎所生子女，視為婚生子女。」
(C)民法第153條第1項：「當事人互相表示意思一致者，無論其為明示或默示，契約即為成立。」
(D)刑事訴訟法第154條第2項：「犯罪事實應依證據認定之，無證據不得認定犯罪事實。」

- 21 下列何者未經司法院解釋為憲法平等原則之內涵？
(A)分類手段與其目的之達成間，具有實質關聯
(B)不得恣意為差別待遇
(C)基於各族群一律平等之要求，不得為差別待遇
(D)本質上相同之事物應為相同之處理
- 22 關於行政機關裁量權之行使，下列敘述何者錯誤？
(A)行政機關行使裁量權，必須符合法規授權之目的
(B)行政機關行使裁量權，應受其所訂定之裁量基準所拘束
(C)行政機關為維護個案間裁量之平等，得訂定裁量基準
(D)行政機關怠為裁量，僅違反平等原則，與比例原則無涉
- 23 經濟部於緊急性融資處分之附款中要求受融資業者，因災害復舊所需之生產設備，限向特定國家購買，以平衡貿易逆差。此一附款最可能違反下列何種法律原則？
(A)行政行為明確性原則 (B)不當聯結禁止原則 (C)信賴保護原則 (D)溯及既往禁止原則
- 24 非公開發行公司之下列何一股東會決議事項，無須經代表已發行股份總數3分之2以上股東出席，以出席股東表決權過半數之同意行之？
(A)公司法第240條第1項的盈餘轉增資 (B)公司法第241條第1項的公積轉增資
(C)公司法第168條的減資 (D)公司法第277條第1項、第2項的變更章程
- 25 違反下列勞動基準法之規定，何者無刑事責任？
(A)雇主以強暴、脅迫、拘禁或其他非法之方法，強制勞工從事勞動
(B)介入他人之勞動契約，抽取不法利益
(C)勞工因健康或其他正當理由，不能接受正常工作時間以外之工作者，雇主仍強制其工作
(D)女工在妊娠期間申請改調較為輕易之工作，雇主雖有職缺但雇主拒絕之
- 26 甲有狼犬一隻，看管不周，乃追逐兒童乙甚急，丙見狀，則立即奪路人丁之雨傘擊之，狗退傘毀。丁對丙主張傘毀損之賠償時，丙之所為係屬何種自力救濟行為，得阻卻違法，不須對丁負賠償之責任？
(A)正當防衛 (B)緊急避難 (C)自助行為 (D)無因管理
- 27 依民法之規定，下列有關使用借貸契約之敘述，何者正確？
(A)借用人死亡者，貸與人得終止契約
(B)借用人應以處理自己事物為同一之注意，保管借用物
(C)借用物之通常保管費用，由貸與人負擔之
(D)貸與人過失不告知借用物之瑕疵，致借用人受損者，負賠償責任
- 28 下列關於公務員的敘述，何者正確？
(A)市立醫院醫師屬刑法中之公務員，因其服務於地方自治團體
(B)公立學校依政府採購法兼辦採購業務的教師屬於刑法中之公務員，因其具有法定職務權限
(C)鄉民代表會代表非屬刑法中之公務員，因其非經國家考試而任用
(D)國立大學教師屬於刑法中之公務員，因其服務於國家所屬機關
- 29 新婚之甲女至某電商公司求職，面試時，該公司之面試官詢問甲女未來是否有懷孕的計畫，並告知該公司之勞動契約中有約定受僱者若有懷孕之情事時，即應離職。有關該項規定之敘述，下列何者正確？
(A)該項約定會違反性別工作平等法，且該約定無效
(B)該項約定屬於契約自由之範圍，並不會違反性別工作平等法
(C)公司於面試時有事先告知該項約定，故該項約定不會違反性別工作平等法
(D)該項約定會違反性別工作平等法，雇主會被處以罰鍰，然該約定屬於契約自由之範圍，故依然為有效
- 30 出賣人一物二賣，並將標的物所有權移轉給第二個買受人。下列敘述何者正確？
(A)對於標的物已售與他人，第二個買受人如果為明知或可得而知者，第二個買賣契約無效
(B)出賣人對第一個買受人須負債務不履行之責任
(C)出賣人及第二個買受人，必須對第一個買受人負起侵權行為損害賠償責任
(D)第一個買受人可以主張撤銷第二個買賣契約
- 31 When we were told that no one was hurt, we all breathed a sigh of _____.
(A)relief (B)rhythm (C)shrink (D)stigma
- 32 We do not know much about this topic, which still remains a _____ field for further research.
(A)fertile (B)sterile (C)tedious (D)futile

- 33 When our cells are damaged—for instance, by toxins or _____ from the environment—we may experience discomfort and inflammation.
(A)formation (B)generation (C)radiation (D)reflection
- 34 Flora wants to _____ her dream of being a florist, so she majors in gardening in college.
(A)persuade (B)pursue (C)perceive (D)prohibit
- 35 He is generally a nice person, but he can sometimes be quite a _____.
(A)handhold (B)handle (C)handful (D)handsome
- 36 Students develop the knowledge and skills to _____ texts for communicating in various contexts.
(A)interact (B)inspire (C)interpret (D)interview
- 37 As an immediate response to the earthquake, many emergency and _____ shelters were built by the government.
(A)addictive (B)emotional (C)destructive (D)temporary
- 38 We caught a _____ of the man through the window as his car sped past.
(A)gladiator (B)glamour (C)glimmer (D)glimpse
- 39 You should _____ homemade juice in 2 hours. Don't store it for too long.
(A)conquer (B)consume (C)destroy (D)decrease
- 40 As your supervisor _____, you ought to spend more time on something worth researching into.
(A)quarreled (B)advised (C)opposed (D)puzzled
- 41 The global economy has shown a general _____ toward inflation and higher unemployment.
(A)expediency (B)adequacy (C)majority (D)tendency
- 42 The soldiers under Napoleon's _____ won the battle against Austria.
(A)demand (B)command (C)development (D)contract
- 43 If _____ skills are taught in school, students will know how to save their own lives in the wilderness.
(A)fantasy (B)memorial (C)paradise (D)survival
- 44 I was entrusted to _____ to a local newspaper article analyzing the stock market.
(A)divert (B)relate (C)convert (D)contribute
- 45 If two lines are _____ on the same plane, they are at equal distance from each other and will never meet.
(A)generous (B)innocent (C)parallel (D)tolerant

請依下文回答第46題至第50題：

Honey is usually described as a sweet food substance. Corbezzolo honey, however, is surprisingly bitter, with **notes** of leather, liquorice and smoke. Born in the mountains of the Italian island of Sardinia, this extremely rare honey has a history that dates back more than 2,000 years.

Corbezzolo honey is obtained from the flowering of the broadleaf corbezzolo shrub, known in English as the strawberry tree for its reddish-orange, strawberry-sized fruits. Despite the bitterness, it is often added to coffee to enhance the drink's bitter aromas. The special taste also makes the honey pair perfectly with seadas, a typical Sardinian dessert, and pecorino sardo, a sweet sheep's milk cheese. What makes the bitter honey even more special is that it is actually packed with nutrients. Rich in vitamins and minerals, it has been prized by many generations in Sardinia, known for the notably long lifespans of its inhabitants, many of whom live to more than 100 years old. It has been used in traditional medicine to suppress coughing and bring on sleep. What's more, a 2019 study found that the honey might reduce growth of cancer cells.

The corbezzolo's fruits ripen slowly and the flowers' petals unfold slowly, a delicate process that a heavy rain can easily bring to a halt. And because the flowering takes place in late autumn when the weather can be cold, rainy and windy, the bees sometimes have to struggle to make it out of their hives to collect that precious nectar. The flowers produce about half as much nectar as other flowers, so the bees have to work extra hard to collect enough. These factors make corbezzolo honey so precious that it's hard to find outside Sardinia.

- 46 Which of the following aspects of corbezzolo honey is discussed in the second paragraph?
(A)Its history and origin. (B)Its making process.
(C)Its benefits and uses. (D)Its potential risks.
- 47 According to the passage, which of the following words best describes corbezzolo honey?
(A)Bitter and rare. (B)Nutritious and cheap.
(C)Sweet and expensive. (D)Reddish-orange and thick.
- 48 What does the word “**notes**” in the first paragraph most likely refer to?
(A)Plants. (B)Sizes. (C)Forms. (D)Smells.
- 49 According to the passage, which of the following plays a role in the bees' collection of corbezzolo honey?
(A)Pesticide. (B)Weather. (C)Human activity. (D)Mountain height.
- 50 Which of the following statements about corbezzolo honey can be inferred from the passage?
(A)It could be a secret to longevity. (B)It tastes like a sheep milk cheese.
(C)When properly stored, it can last forever. (D)It is an iconic food eaten on a daily basis.

測驗式試題標準答案

考試名稱：112年公務人員高等考試三級考試暨普通考試

類科名稱：各類科

科目名稱：法學知識與英文（包括中華民國憲法、法學緒論、英文）（試題代號：4401）

單選題數：50題

單選每題配分：2.00分

複選題數：

複選每題配分：

標準答案：

更多高普考考試科目的歷屆題庫
立即上網搜尋“高普考歷屆考古題懶人包”
高鋒公職補習班整理
Line@帳號：@gaofeng
連絡電話：07-236-7296

題號	第1題	第2題	第3題	第4題	第5題	第6題	第7題	第8題	第9題	第10題
答案	D	D	B	D	C	D	B	C	D	A

題號	第11題	第12題	第13題	第14題	第15題	第16題	第17題	第18題	第19題	第20題
答案	D	B	B	D	C	D	B	D	A	B

題號	第21題	第22題	第23題	第24題	第25題	第26題	第27題	第28題	第29題	第30題
答案	C	D	B	C	D	B	A	B	A	B

題號	第31題	第32題	第33題	第34題	第35題	第36題	第37題	第38題	第39題	第40題
答案	A	A	C	B	C	C	D	D	B	B

題號	第41題	第42題	第43題	第44題	第45題	第46題	第47題	第48題	第49題	第50題
答案	D	B	D	D	C	C	A	D	B	A

題號	第51題	第52題	第53題	第54題	第55題	第56題	第57題	第58題	第59題	第60題
答案										

題號	第61題	第62題	第63題	第64題	第65題	第66題	第67題	第68題	第69題	第70題
答案										

題號	第71題	第72題	第73題	第74題	第75題	第76題	第77題	第78題	第79題	第80題
答案										

題號	第81題	第82題	第83題	第84題	第85題	第86題	第87題	第88題	第89題	第90題
答案										

題號	第91題	第92題	第93題	第94題	第95題	第96題	第97題	第98題	第99題	第100題
答案										

備註：

112年公務人員普通考試試題

類 科：統計、資訊處理
科 目：資料處理概要
考試時間：1小時30分

更多高普考考試科目的歷屆題庫
立即上網搜尋“高普考歷屆考古題懶人包”
高鋒公職補習班整理
Line@帳號：@gaofeng
連絡電話：07-236-7296

座號：_____

※注意：(一)禁止使用電子計算器。

(二)不必抄題，作答時請將試題題號及答案依照順序寫在試卷上，於本試題上作答者，不予計分。

(三)本科目除專門名詞或數理公式外，應使用本國文字作答。

一、在資料庫中，建有資料表「Company」，其為一家水果行的資訊，如下圖所示，欄位分別代表ID、販售水果名稱、價格與產地。請回答下列問題：

ID	Product	Price	Origin
1	banana	10	Tainan
2	apple	50	Taichung
3	papaya	45	Tainan
4	grape	120	Taichung
5	lemon	20	Taipei
6	orange	30	Taichung
7	pineapple	40	Kaohsiung
8	watermelon	100	Kaohsiung
9	guava	60	Tainan
10	tomato	70	Kaohsiung

(一)寫一個SQL指令查詢該水果行所販售的水果名稱中有包含字串“apple”的水果之名稱與售價，查詢結果如下圖所示。(10分)

水果	價格
apple	50
pineapple	40

(二)寫一個SQL指令查詢該水果行所販售的水果來自不同產地的種類數量，查詢結果請按產地名稱排序，查詢結果如下圖所示。(10分)

產地	數量
Kaohsiung	3
Taichung	3
Tainan	3
Taipei	1

(三)寫一個SQL指令查詢該水果行所販售的水果來自不同產地且種類數量大於2的水果平均價格，查詢結果請按平均價格由低到高排序，查詢結果如下圖所示。(15分)

產地	均價
Tainan	38.33
Taichung	66.67
Kaohsiung	70

二、有一筆資料為12，10，7，23，13，6，15，17，46，3。

- (一)請依序建置最小堆積 (Min heap) 樹 (由上而下Top Down建置)。(10分)
- (二)請依序建置最大堆積 (Max heap) 樹 (由上而下Top Down建置)。(10分)
- (三)把上題所產生的最大堆積樹刪除最大元素，其更新完的結果為何？(15分)

三、有一手機透過無線路由器連上網際網路時的網路設定如下圖所示，請回答下列問題：



- (一)何謂MAC位址？(5分)其規範於OSI七層網路架構中的那一層？(5分)
該層的主要功能為何？(5分)
- (二)IP位址屬於OSI七層網路架構中的那一層？(5分)
- (三)請說明何謂DNS？(5分)其屬於OSI七層網路架構中的那一層？(5分)

112年公務人員普通考試試題

類 科：資訊處理
科 目：資訊管理與資通安全概要
考試時間：1小時30分

座號：_____

※注意：(一)禁止使用電子計算器。

(二)不必抄題，作答時請將試題題號及答案依照順序寫在試卷上，於本試題上作答者，不予計分。

(三)本科目除專門名詞或數理公式外，應使用本國文字作答。

一、請分析ChatGPT在顧客關係管理中（CRM）的應用與影響。（10分）

二、請在手搖飲料產業中選擇一家手搖飲料企業，進行波特（Porter）競爭五力分析。（20分）

三、請闡述企業如何運用雲端技術？（20分）

更多高普考考試科目的歷屆題庫
立即上網搜尋“高普考歷屆考古題懶人包”
高鋒公職補習班整理
Line@帳號：@gaofeng
連絡電話：07-236-7296

四、請回答下列各機關根據資通安全管理法施行細則委外辦理資通系統之相關問題：

(一)請舉出受託者環境、人員與複委託相關要求的條文。（12分）

(二)請舉出客製化資通系統開發、受託者/委託機關知悉資通安全事件與委託關係終止相關要求的條文。（8分）

五、請回答下列網路安全的相關問題：（每小題15分，共30分）

(一)請說明變臉詐騙與常見手法。

(二)請說明深偽技術（Deepfake）與核身（核對身分）注意事項。

類 科：資訊處理
科 目：程式設計概要
考試時間：1 小時 30 分

更多高普考考試科目的歷屆題庫
立即上網搜尋“高普考歷屆考古題懶人包”
高鋒公職補習班整理
Line@帳號：@gaofeng
連絡電話：07-236-7296

座號：_____

※注意：(一)禁止使用電子計算器。

(二)不必抄題，作答時請將試題題號及答案依照順序寫在試卷上，於本試題上作答者，不予計分。

(三)本科目除專門名詞或數理公式外，應使用本國文字作答。

一、根據以下C程式碼，回答下列問題：

```
1 #include <stdio.h>
2 void g(int *x, int *y) {
3     *x = *y - 1;
4     *y = *y - 2;
5     printf("*x = %d, *y = %d\n", *x, *y);
6 }
7
8 void f(int *z, int *w) {
9     int n = 13;
10    g(w, &n);
11    printf("*z = %d, *w = %d, n = %d\n", *z, *w, n);
12 }
13
14 int main() {
15     int i = 21;
16     int j = 5;
17     int n = 137;
18     f(&i, &j);
19     printf("print 1: i = %d, j = %d, n = %d\n", i, j, n);
20     g(&n, &n);
21     printf("print 2: i = %d, j = %d, n = %d\n", i, j, n);
22     return 0;
23 }
```

(一)請說明程式碼第8行至第12行中，每一行之運算子符號「*」及「&」操作所代表的意義。(10分)

(二)請問該程式碼執行後輸出的結果為何？(15分)

二、根據以下C程式碼，回答下列問題：

```
1  #include <stdio.h>
2  int f(int a, int b){
3      if (b==1) return a;
4      else {
5          int value = a + f(a, b-1);
6          return value;
7      }
8  }
9  int main() {
10     printf("%d\n", f(5, 3));
11     printf("%d\n", f(0, 0));
12 }
```

- (一)請問那一行是此遞迴程式的中止條件？(5分)
- (二)請說明第10行的輸出，以及其運作邏輯。(6分)
- (三)請說明第11行的輸出，以及其運作邏輯。(7分)
- (四)請說明函式f的主要功能，包含輸入參數與輸出結果的關係。(7分)

三、關於搜尋法程式：

- (一)說明循序(Sequential)搜尋法，以及二元(Binary)搜尋法的優缺點。(8分)
- (二)以下二元搜尋程式碼有部分錯誤，若要修正為正確程式，請說明「最少」需修改程式碼行數、原因與修改方法。(17分)

```
01 public class BinarySearch{
02     public int faultyBinarySearch(int[] arr, int x){
03         int l=0, r=arr.length-1;
04         int m=(l+r)/2;
05         while(l<=r){
06             m=(l+r)/2;
07             if(arr[m]==x) return m;
08             if(arr[m]>x) l=m+1;
09             if(arr[m]<x) r=m-1;
10         }
11         return -1;
12     }
13 }
```

四、請依據以下Java程式碼回答下列問題：

```
01 import java.util.Scanner;
02 public class MyJavaCode {
03     public static void main(String[] args) {
04         Scanner in = new Scanner(System.in);
05         int a = in.nextInt();
06         Animal dog = new Dog();
07         dog.run(a);
08         dog.run();
09     }
10 }
11
12 class Dog extends Animal {
13     public void run(int units){
14         System.out.println("Dog's running speed is " + units);
15     }
16     public void run(){
17         System.out.println("Dog's default running speed is 20");
18     }
19 }
```

- (一)請說明Java中class、abstract class與interface之間的主要差異？(10分)
- (二)請說明上述程式碼那幾行會產生編譯錯誤，以及錯誤的原因。(5分)
- (三)不改變原1-19行程式碼順序的條件下，請修正問題(二)之編譯問題，使之可以正常執行。修正不包含左右大括號「{}」，新增或修改之指令行數不可以超過3行。(10分)

類 科：資訊處理
科 目：計算機概要
考試時間：1小時

座號：_____

※注意：(一)本試題為單一選擇題，請選出一個正確或最適當答案。

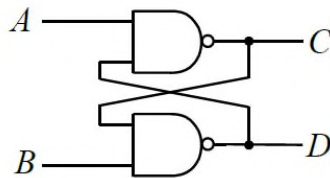
(二)本科目共40題，每題2.5分，須用2B鉛筆在試卡上依題號清楚劃記，於本試題上作答者，不予計分。

(三)禁止使用電子計算器。

- 一個4 GHz的中央處理器，最快需要多少時間可執行一個指令？
(A)25 ns (B)12.5 ns (C)1.25 ns (D)0.25 ns
- 有關標準杜林機中，不包含下列何元件？
(A)唯讀磁帶 (B)可讀寫磁頭 (C)有限狀態控制機 (D)可讀寫磁帶
- 下列那一種定址模式其運算元，即為指令中所含的一個常數？
(A)立即定址法 (immediate addressing)
(B)暫存器定址法 (register addressing)
(C)基底或位移定址法 (base or displacement addressing)
(D)PC相對定址法 (PC-relative addressing)
- 下列何者不是一般作業系統的主要功能？
(A)編譯程式語言 (B)提供使用者操作介面
(C)調配程序使用各種電腦資源 (D)檔案管理
- 一個演算法具有較低的複雜度 (algorithm complexity)，下列何者必然成立？
(A)在不同運算環境中都具有較佳效率
(B)問題規模趨近無限大時，比其他較高複雜度演算法所需步驟數目較少
(C)可以解決NP-hard的問題
(D)可以提供最佳結果 (optimized solution)
- 固態硬碟 (SSD) 的儲存媒介早期主要是單階單元 (Single-Level Cell, SLC) 反及閘快閃記憶體，近年來則逐漸被多階單元 (Multi-Level Cell, MLC) 反及閘快閃記憶體所取代，相較於單階單元反及閘快閃記憶體，關於多階單元反及閘快閃記憶體的敘述，下列何者錯誤？
(A)每個單元 (cell) 的儲存密度越來越高 (B)區塊能容忍的抹除次數越來越低
(C)儲存每位元的成本越來越便宜 (D)設計目的追求的是存取速度而非單位面積的儲存容量
- 根據階層式儲存裝置 (storage hierarchy) 的配置方法，在一般個人電腦中，下列那一種裝置所占的容量最小？
(A)暫存器 (B)快取記憶體 (C)主記憶體 (D)硬碟
- 提升中央處理單元 (Central Processing Unit, CPU) 效能的方法中，有一種叫做管道化 (Pipelining) 的技術。對該技術的敘述，下列何者正確？
(A)可以減少每個指令的執行時間 (B)可以降低中央處理單元中線路的大小
(C)允許指令以任意次序執行 (D)指令從擷取至完成所需的時間平均變得更長
- 有關電腦系統中記憶體的敘述，下列何者錯誤？
(A)快取記憶體 (Cache Memory) 的存取速度比隨機存取記憶體 (Random Access Memory) 快
(B)快閃記憶體 (Flash Memory) 可用於電腦基本輸入輸出系統 (BIOS) 的存放
(C)在隨機存取記憶體 (Random Access Memory) 中，讀取任一位址資料的所需時間都是一致的
(D)暫存器 (Register) 透過數值類型的記憶體位址以進行存取

更多高普考考試科目的歷屆題庫
立即上網搜尋“高普考歷屆考古題懶人包”
高鋒公職補習班整理
Line@帳號：@gaofeng
連絡電話：07-236-7296

- 10 正向邊緣觸發的正反器，在下列何情況可觸發輸出狀態改變？
 (A)CLOCK = 0的週期 (B)CLOCK由0→1的邊緣
 (C)CLOCK = 1的週期 (D)CLOCK由1→0的邊緣
- 11 用IEEE 754單精度表示法來表示一個浮點數（Floating Point Number）時，其包含1位元的正負符號，8位元的指數（Exponent），以及23位元的有效數（Mantissa）。若給定一個二進位數值11011101.101，並將此數值以IEEE 754表示，則其指數的部分為：
 (A)10000110 (B)01111000 (C)00000111 (D)11111001
- 12 $(7265)_8$ 轉換為16進制後，應為下列何數字？
 (A) $(FB3)_{16}$ (B) $(EA3)_{16}$ (C) $(EB5)_{16}$ (D) $(FA5)_{16}$
- 13 下列數字的表示方法中，何者錯誤？
 (A) $(0011.1010)_2$ (B) $(1234.456)_6$ (C) $(1234.4567)_8$ (D) $(120130.23)_4$
- 14 使用2補數（2's complement）優點，不包括下列何者？
 (A)能表現負數
 (B)相對於1補數（1's complement），減少表現一個「0」
 (C)能防止溢位（overflow）
 (D)系統毋需具備減法的迴路設計
- 15 二進位數加法中，11011000加上00011000後，結果為何？
 (A)11101000 (B)11100000 (C)11111000 (D)11110000
- 16 有關布林代數恆等式，下列何者錯誤？
 (A) $(x+y)' = x'+y'$ (B) $x+x' = 1$ (C) $x(y+z) = xy+xz$ (D) $x+yz = (x+y)(x+z)$
- 17 如圖所示之邏輯電路，若A = 0、B = 1，則當輸出達到穩定狀態時，下列何者正確？



- (A)C = 1、D = 1 (B)C = 1、D = 0 (C)C = 0、D = 1 (D)C = 0、D = 0
- 18 下列那一項是右列邏輯運算式：NOT (0001 AND 0001) 的答案？
 (A)1110 (B)0001 (C)0011 (D)1100
- 19 兩組BCD碼數值001001011000及000101100011相加，其結果為10進制的：
 (A)421 (B)376 (C)955 (D)748
- 20 有關UTF-8、UTF-16、UTF-32的比較，下列何者錯誤？
 (A)最長編碼長度均為32位元 (B)三者中只有UTF-32採取固定寬度編碼
 (C)JAVA的原生字元編碼採用UTF-8 (D)三者中僅UTF-8反向相容於ASCII編碼
- 21 下列何者非樹狀目錄結構的優點？
 (A)使用者可以在自己的目錄內，依專題需求建立不同次目錄，以擺放不同用途的檔案
 (B)檔案依專題需求擺放在不同目錄，所以可以快速找到自己所需要的檔案
 (C)在不同目錄內的檔案名稱可以相同，它們不會有衝突
 (D)每個使用者的目錄可以讓別人使用，無須打開目錄或檔案的存取權限

- 30 一個單CPU核心的分時多工作系統如果想要在每一秒內能執行到更多的執行緒，一個簡單想法是縮短時間片斷（time slice）的長度。下列那一項不是縮短時間片斷所會產生的影響？
- (A)CPU會花較多的時間在執行本文切換（context switch）
(B)CPU實際花在執行應用程式的時間會變短
(C)增加每一次中斷處理所需的時間
(D)對批次處理（batch processing）的工作效率會降低
- 31 網際網路上不同網站的頁面，大多是由下列何種語言撰寫而成，用以指示瀏覽器如何呈現頁面內容？
- (A)C language (B)Go language
(C)HTML（Hyper Text Markup Language） (D)R language
- 32 下列何者不是單眼立體知覺（monocular 3D perception）之線索？
- (A)運動視差（motion parallax） (B)遮擋（occlusion）
(C)視覺暫留（persistence of vision） (D)相對大小（relative size）
- 33 音訊數位化是多媒體產品製作上重要的一環，而數位音訊的壓縮與音效處理一直是數位音訊相關應用的核心技術。下列何者不是音訊壓縮格式？
- (A)MP3 (B)AAC (C)WAV (D)AC-3
- 34 有一張256個灰階之灰階影像，長寬為200×200，直接儲存此一未壓縮影像需要占用多少位元（bit）儲存空間？
- (A)40,000 (B)320,000 (C)1,280,000 (D)10,240,000
- 35 聲波具有多種特性，如遇到障礙物時會反射、繞射，進入不同介質時會產生折射，以特定頻率打在受體上時會產生共振。在劇院等大型場地，通常會裝設一些板狀器材，主要是想透過那一種特性，將聲音傳遞給較後方觀眾？
- (A)反射 (B)繞射 (C)折射 (D)共振
- 36 關於視訊播放規格，下列敘述何者正確？
- (A)SVCD與DVD-Video都是使用MPEG-2的標準 (B)VCD可儲存的檔案大小大於SVCD
(C)目前常用SVCD的方式儲存影音 (D)VCD支援變動為元速率（VBR）
- 37 有效率地處理與儲存數位影像的需求，促進針對不同應用與需求的影像壓縮編碼標準的發展，下列何者非靜態影像編碼標準？
- (A)JBIG (B)JPEG (C)JPEG-2000 (D)MPEG
- 38 以物件為基礎的編碼方法除了可以提高壓縮率，亦有利於數位視訊的合成、處理、索引和擷取。下列那一個國際標準定義自然與合成多媒體物件的編碼表示法？
- (A)MPEG-1 (B)MPEG-2 (C)MPEG-4 (D)MPEG-7
- 39 電視技術隨著時代不斷演進，電視畫面的解析度也不斷提升。下列那一種電視解析度可達3840×2160以上？
- (A)HDTV (B)UHDTV (C)SDTV (D)EDTV
- 40 一張3×5吋全彩影像（每個像素占24位元），其解析度為200ppi，則所占用的儲存空間為何？
- (A)1.8 MB (B)72 kB (C)14.4 MB (D)9 kB

測驗式試題標準答案

考試名稱：112年公務人員高等考試三級考試暨普通考試

類科名稱：資訊處理

科目名稱：計算機概要（試題代號：6446）

單選題數：40題

單選每題配分：2.50分

複選題數：

複選每題配分：

標準答案：

更多高普考考試科目的歷屆題庫
立即上網搜尋“高普考歷屆考古題懶人包”
高鋒公職補習班整理
Line@帳號：@gaofeng
連絡電話：07-236-7296

題號	第1題	第2題	第3題	第4題	第5題	第6題	第7題	第8題	第9題	第10題
答案	D	A	A	A	B	D	A	D	D	B

題號	第11題	第12題	第13題	第14題	第15題	第16題	第17題	第18題	第19題	第20題
答案	A	C	B	C	D	A	B	A	A	C

題號	第21題	第22題	第23題	第24題	第25題	第26題	第27題	第28題	第29題	第30題
答案	D	A	A	D	B	A	C	A	B	C

題號	第31題	第32題	第33題	第34題	第35題	第36題	第37題	第38題	第39題	第40題
答案	C	C	C	B	A	A	D	C	B	A

題號	第41題	第42題	第43題	第44題	第45題	第46題	第47題	第48題	第49題	第50題
答案										

題號	第51題	第52題	第53題	第54題	第55題	第56題	第57題	第58題	第59題	第60題
答案										

題號	第61題	第62題	第63題	第64題	第65題	第66題	第67題	第68題	第69題	第70題
答案										

題號	第71題	第72題	第73題	第74題	第75題	第76題	第77題	第78題	第79題	第80題
答案										

題號	第81題	第82題	第83題	第84題	第85題	第86題	第87題	第88題	第89題	第90題
答案										

題號	第91題	第92題	第93題	第94題	第95題	第96題	第97題	第98題	第99題	第100題
答案										

備註：

代號：40110
45210
頁次：3-1

111年公務人員普通考試試題

更多高普考考試科目的歷屆題庫
立即上網搜尋“高普考歷屆考古題懶人包”
高鋒公職補習班整理
Line@帳號：@gaofeng
連絡電話：07-236-7296

類 科：各類科
科 目：國文（作文、公文與測驗）
考試時間：2小時

座號：_____

※注意：禁止使用電子計算器。

甲、作文與公文部分：

- (一)請以藍、黑色鋼筆或原子筆在申論試卷上由左至右橫式作答，於本試題上作答者，不予計分。
(二)不得於試卷上書寫姓名或座號。

一、作文：（60分）

近年來社會上出現一種新的職涯觀念，即所謂的「斜槓」。斜槓源自於英文「slash」（斜線），最早出現於《紐約時報》專欄作家瑪希·艾波赫（Marci Alboher）的著作《雙重職業》（One Person/Multiple Careers）一書，書中描述許多人同時擁有兩種不同性質的職業或身分，每當遇到「你是做什麼的？」這樣的問題，很難用單一詞彙完整介紹自己，這些人就會用「斜槓」來表示自己的多種身分。例如：醫生／詩人、諮商師／吉他手。事實上，斜槓原本的目的，不是為了擁有兩種以上的收入，而是透過工作以外的身分，進一步體現你是誰、重視什麼、有那些興趣專長，從而建立更豐富、更完整的人生。因此當越來越多的人，將「斜槓」視為增加收入或「兼差的代名詞」，其實是窄化了、誤解了斜槓的意義。請以「斜槓人生的啟示與反思」為題，作文一篇，闡述你的想法。

二、公文：（20分）

政府自 105 年起，推動「新南向政策」以來，分別在觀光、投資、教育、合作交流等各方面，均帶來相當程度之影響。試擬教育部行文某國立大學，要求呈報 111 年度執行「新南向政策」之項目與具體成效，以供 112 年度預算編列之參考。

乙、測驗部分：（20分）

代號：1401

- (一)本測驗試題為單一選擇題，請選出一個正確或最適當的答案。
(二)共10題，每題2分，須用2B鉛筆在試卡上依題號清楚劃記，於本試題或申論試卷上作答者，不予計分。

1 下列選項，何者錯誤？

- (A)對人兄弟的尊稱：賢喬梓
(B)對人夫婦的尊稱：賢伉儷
(C)稱人兒女用：令郎、令媛
(D)稱人母親用：令堂或令慈

2 下列選項「」中成語的使用，何者最適當？

- (A)蒙鈞長「拋磚引玉」，帶給我們很多刺激
(B)被社會遺棄的可憐人，實在「罪不容誅」
(C)同事之間「相敬如賓」，工作會更加愉快
(D)知識分子當「俯仰無愧」，怎能埋沒良心

3 「每一個詩人，都活在他們的詩句中，只要有人開始誦讀，那麼詩人便從千古而來，與讀者雙手緊緊相握。所以詩人死後不會更加衰老，只會日益年輕，他們由死而得生，和大部分的由生而入死恰好相反。詩人必須死亡，唯有死亡與時間才能排除太多不必要的現實因素，還給詩一個真正的面貌與地位，他們生命的旅程這才開始。」
下列選項，最符合文意的是：

- (A)被遺忘是詩人真正的死亡 (B)大凡詩人多半死後才出名
(C)創作就可以獲得永恆的生命 (D)越有距離感的作品越有生機

4 「在黑暗沃腴的濕泥裡，結合深不可測的土地能量，破壞而出，且由陽光點燃火種般蓄勢待發的新芽時，六十公頃田野裡，如狂瀉不已、失速蜿蜒、無論如何都再也遏止不住的骨牌效應，一場震驚春天的色彩核爆，便在這偏遠山城轟然突然，卻又無比自然地發生了！檢閱這龐巨的行列式，那是一種不曾經歷的視覺經驗，而如果傾耳細聽，空氣裡似更隱約鼓譟著一種安靜的吶喊，在向眾人宣告——現在是春天，一切好事都有權利發生！」

下列敘述，最能呈現本文美感經驗的是：

- (A)朗照天地的春陽 (B)無聲洶湧的花海
(C)燎原之勢的新綠 (D)漫天飛舞的粉雪

5 「關係和責任會彼此強化，方向可能是正面也可能負面。這股動態會帶領身為主管的你向前邁進，或者讓你向下沉淪溺斃。你和直屬部屬之間的關係，會影響他們和自己的直屬部屬之間的關係，以及你所帶領團隊的文化。你是否有能力和直屬部屬之間建立起信任、充滿人性的關係，將決定接下來每一件事的品質。」

本文旨在強調：

- (A)好的團隊主管總是願意與全體員工溝通
(B)主管與其部屬的互信會影響做事的品質
(C)融洽的關係促使屬下承擔更大的工作量
(D)辦公室相處之道是讓人沉浸於溫暖之中

6 「鑒於全球緊張情勢日益增高，再加上某些領導人的人格特質，國際戰爭在 1914 年和 2018 年間有幾項關鍵性的差異。早期如果能打一場成功的戰爭，就能促進經濟繁榮，提升政治力，到了 2018 年，成功的戰爭簡直成了瀕臨滅絕的物種。因為掠奪占領有其限制，已經賺不了大錢，主要的經濟資產是科技和企業知識，不再是麥田、金礦或油田。」

根據上文，成功的戰爭之所以「瀕臨滅絕」的主要原因是：

- (A)已很難找到具有領導統御能力的領導人
(B)科技和企業知識很難用戰爭掠奪或占領
(C)無論戰爭勝負都必須承受兩敗俱傷的後果
(D)麥田、金礦、油田仍然是戰爭的獲利來源

7 「『浮世繪』是日本一種繪畫，主要描繪一般人們的日常生活、風景與戲劇，在日本只是日常生活的用品，不太被視為藝術品。日文中，『浮世』係指人們生活的現實世界，也有寓意人世間的飄泊，進而衍生及時享樂的人生觀。所以，浮世繪以刻劃歡樂與繁榮的狀態為主。浮世繪的製作是團隊作業，一般先由出版商向選定的畫師徵求畫稿，待出版商審定後，再交由木版雕刻師製作，最後再轉至版畫的刷版師，印出的成品有點像今日的海報。因此，浮世繪的素材其實高度受出版商影響。」

根據上文，下列關於浮世繪的敘述，不恰當的是：

- (A) 由其命名可知與現實生活世界的密切相關
- (B) 在歡樂繁榮的題材中寓含及時享樂的思想
- (C) 精選專業人才製作而使其藝術性為日人肯定
- (D) 創作題材多受制於出版商對市場需求的考量

8 「最初因遊山遇雨，覺得掃興；不久，山中阻雨的一種寂寥而深沉的趣味牽引了我的感興，反覺得比晴天遊山趣味更好。然而兩個女孩子不解這種趣味，她們在這小茶店裡躲雨，只是怨天尤人，我無法把我所體驗的境界為她們說明，也不願使她們『大人化』而體驗我所感的趣味。……我用胡琴拉了種種西洋小曲。兩女孩和著歌唱，引得村裡的人都來看。若沒有胡琴的因緣，村裡的青年對於我這路人有何惜別之情，而我又有何依依於這些萍水相逢的人呢？」

本文意旨與下列選項最相近的是：

- (A) 作者無法體會女孩心情，只好透過琴聲改變她們怨天尤人的情緒
- (B) 村裡的青年對於常來往之萍水相逢過客，早已習慣而能泰然處之
- (C) 大人們熟諳於人情世故，因此能與人和樂，避免敗興而歸之窘狀
- (D) 作者與小女孩都因心境之轉換，而能雨中作樂，且有意外之收穫

9 變而通之者，時也；推而行之者，人也。因世變人心之不同，故道與時為轉移焉。因緩急輕重之各有其宜，故法隨人為得失焉。(劉開〈治術論〉)

根據上文，下列選項最符合文意的是：

- (A) 謀事在人，成事在天
- (B) 人心不同，得失互見
- (C) 審時度勢、靈活變通
- (D) 時有轉移，人有得失

10 祜樂山水，每風景，必造峴山，置酒言詠，終日不倦。嘗慨然歎息，願謂從事中郎鄒湛等曰：「自有宇宙，便有此山。由來賢達勝士，登此遠望，如我與卿者多矣！皆湮滅無聞，使人悲傷。」(《晉書·羊祜列傳》)

羊祜悲傷的原因，與下列選項最相近的是：

- (A) 少壯不努力，老大徒傷悲
- (B) 人生忽如寄，壽無金石固
- (C) 不惜歌者苦，但傷知音稀
- (D) 去者日以疏，生者日已親

測驗式試題標準答案

更多高普考考試科目的歷屆題庫
立即上網搜尋“高普考歷屆考古題懶人包”
高鋒公職補習班整理
Line@帳號：@gaofeng
連絡電話：07-236-7296

考試名稱：111年公務人員高等考試三級考試暨普通考試

類科名稱：各類科

科目名稱：國文（作文、公文與測驗）（試題代號：1401）

單選題數：10題

單選每題配分：2.00分

複選題數：

複選每題配分：

標準答案：

題號	第1題	第2題	第3題	第4題	第5題	第6題	第7題	第8題	第9題	第10題
答案	A	D	A	B	B	B	C	D	C	B

題號	第11題	第12題	第13題	第14題	第15題	第16題	第17題	第18題	第19題	第20題
答案										

題號	第21題	第22題	第23題	第24題	第25題	第26題	第27題	第28題	第29題	第30題
答案										

題號	第31題	第32題	第33題	第34題	第35題	第36題	第37題	第38題	第39題	第40題
答案										

題號	第41題	第42題	第43題	第44題	第45題	第46題	第47題	第48題	第49題	第50題
答案										

題號	第51題	第52題	第53題	第54題	第55題	第56題	第57題	第58題	第59題	第60題
答案										

題號	第61題	第62題	第63題	第64題	第65題	第66題	第67題	第68題	第69題	第70題
答案										

題號	第71題	第72題	第73題	第74題	第75題	第76題	第77題	第78題	第79題	第80題
答案										

題號	第81題	第82題	第83題	第84題	第85題	第86題	第87題	第88題	第89題	第90題
答案										

題號	第91題	第92題	第93題	第94題	第95題	第96題	第97題	第98題	第99題	第100題
答案										

備註：

代號：4401
頁次：4-1

111年公務人員普通考試試題

類 科：各類科

科 目：法學知識與英文（包括中華民國憲法、法學緒論、英文）

考試時間：1 小時

座號：_____

※注意：(一)本試題為單一選擇題，請選出一個正確或最適當的答案。

(二)本科目共 50 題，每題 2 分，須用 **2B**鉛筆在試卡上依題號清楚劃記，於本試題上作答者，不予計分。

(三)禁止使用電子計算器。

- 下列何者為憲法第 1 條明文規定之國體？
(A)共和國 (B)自由國 (C)聯邦國 (D)法治國
- 平均地權條例規定，土地所有權移轉時，須依法申報現值，其憲法上之理由為何？
(A)因勞力資本投入而增值土地，應課徵土地增值稅
(B)履行人民之協力義務，以符漲價歸公目的
(C)中華民國領土內之土地屬於國民全體
(D)附著土地之礦隨同移轉
- 依憲法第 8 條及相關司法院大法官解釋意旨，關於人身自由，下列敘述何者錯誤？
(A)所謂「法官保留原則」，係指對於人民之審問與處罰，僅限於具有審判權之法官所構成之獨任或合議之法院，始得為之
(B)傳染病防治之強制隔離措施，其所須踐行之正當法律程序，亦須與刑事處罰之限制被告人身自由一樣交由法院決定，不得由衛生主管機關逕行決定
(C)法務部行政執行署所屬人員依行政執行法規定，對於欠稅不繳之納稅義務人進行拘提與管收，並不違反憲法第 8 條第 1 項規定
(D)對於經常逃學或逃家之少年所進行之強制收容，仍須經法院加以裁定後，始得為之
- 依司法院釋字第 364 號解釋意旨，有關接近使用傳播媒體，下列敘述何者錯誤？
(A)法律得規定媒體之報導有錯誤時，權利受侵害之人可要求媒體更正
(B)法律得要求廣播電視舉辦公職候選人之政見辯論
(C)該權利是憲法所保障的表現自由之一環，得由人民直接向傳播媒體主張
(D)無條件允許民眾接近使用傳播媒體，將對傳播媒體的編輯自由造成過度干預
- 依司法院大法官解釋，有關職業自由及平等權，下列敘述何者錯誤？
(A)以應考人學經歷作為分類考試之標準，並進而採取不同考試內容暨及格標準，不符平等原則
(B)修正前之身心障礙者保護法以視障為分類標準，使非視障者不得從事按摩業，不符合平等權之保障
(C)藥事法與規範其他醫事人員執業處所之規定雖有不同，尚不生牴觸憲法第 7 條平等原則之問題
(D)入出國及移民法有關「跨國（境）婚姻媒合不得要求或期約報酬」之規定，與憲法保障人民平等權之意旨尚無違背
- 有關徵收之憲法規定，下列敘述何者正確？
(A)憲法第 15 條明文規定有徵收必有補償
(B)憲法第 15 條明文規定徵收須以公益為目的
(C)憲法第 108 條第 1 項提到「公用徵收」屬中央立法並執行或交由省縣執行之事項
(D)憲法增修條文第 10 條第 1 項規定，國家為促進產業升級得徵收土地設置科學工業園區或產業園區
- A 市政府消防局訂定發布之 A 市政府消防局勤務細部實施要點，規定：「勤務實施時間如下：……(三)依本市消防人力及轄區特性需要，本局外勤單位勤休更替方式為服勤 1 日後輪休 1 日，勤務交替時間為每日上午 8 時。」未涉及下列何種憲法原則或基本權利？
(A)法律保留原則 (B)平等原則 (C)服公職權 (D)健康權
- 下列何者不屬於隱私權之保障範疇？
(A)個人生活私密領域不受行政機關任意侵擾
(B)人民自行決定是否將指紋資料留存於出入境管理機關
(C)人民請求行政機關更正記載錯誤之個人戶籍資料
(D)人民請求記者刪除先前自願接受採訪之影片
- 下列何者不屬於基本權利發展史上，具有重要代表性者？
(A) 1215 年英國大憲章 (B) 1789 年法國人權宣言
(C) 1948 年世界人權宣言 (D) 1958 年法國第五共和憲法
- 司法院釋字第 419 號解釋在判斷副總統得否兼任行政院院長之爭議時，並未適用下列何種標準？
(A)權力分立原則 (B)信賴保護原則 (C)職務性質相容性 (D)憲法明文規定
- 關於我國立法委員產生方式之敘述，下列何者正確？
(A)立法委員由人民直接選出，係採取單一大選區聯立兩票制
(B)由自由地區直轄市、縣市人口比例分配所選出之區域立法委員，應有 73 人
(C)全國不分區及僑居國外國民代表之立法委員，係由獲得百分之 3 以上政黨選舉票之政黨依得票比例選出
(D)各政黨所提全國不分區及僑居國外國民之立法委員候選名單中，婦女不得低於 2 分之 1

- 12 依憲法增修條文規定，關於監察院之敘述，下列何者正確？
(A)監察院行使同意、彈劾、糾舉及審計權
(B)監察院設院長、副院長各 1 人，由監察委員互選之
(C)監察院設監察委員 29 人，任期 6 年
(D)監察院之彈劾案，須經監察委員 1 人以上之提議，9 人以上之審查決定，始得提出
- 13 下列何者不屬憲法有關法官身分保障之範圍？
(A)從地方法院調任高等法院
(B)由刑事庭法官轉任民事庭法官
(C)免兼庭長職務
(D)因積案過多予以減俸
- 14 依憲法訴訟法規定，下列何者不符合得聲請憲法法庭判決之要件？
(A)國家最高機關行使職權與其他最高機關之職權，發生適用憲法之爭議者
(B)人民就其依法定程序用盡審級救濟之案件，認所受之不利確定終局裁判有牴觸憲法者
(C)立法委員現有總額 4 分之 1 以上，就其行使職權，認法律位階法規範牴觸憲法者
(D)最高法院或最高行政法院就其受理之案件，對所適用之法律或命令，認為有牴觸憲法疑義者
- 15 依據司法院釋字第 769 號解釋意旨，下列敘述何者正確？
(A)縣地方制度事項如遇爭議，依憲法第 111 條規定應由立法院解決
(B)縣議會組織及其運作有關之重要事項，是屬地方自治事項，中央自不得以法律規範侵害自治權限
(C)地方議會正副議長選舉採取記名投票方式進行，不違反秘密選舉之憲法規定
(D)涉及中央或地方權限劃分之爭議時，應依事務本質判斷權限歸屬
- 16 立法院為落實兒童權利公約，制定兒童權利公約施行法，關於其法律屬性，下列敘述何者正確？
(A)固有法及國內法
(B)繼受法及國際法
(C)固有法及成文法
(D)繼受法及國內法
- 17 協助清朝起草民、刑律之制定，是何國的專家？
(A)日本
(B)德國
(C)美國
(D)英國
- 18 法官無法找到適當的法規範（包含制定法與習慣法）針對個案進行裁判時，下列敘述何者正確？
(A)因無適當的法規範為依據，拒絕裁判
(B)針對民事案件，依據法官個人之主觀價值，進行判決
(C)針對民事案件，依據法理，進行類推適用，判決爭議
(D)針對刑事案件，進行類推適用，判處被告有罪，並因此加重刑罰
- 19 下列有關我國刑法效力的敘述，何者錯誤？
(A)我國留學生在德國遭德國人殺害之事件，有我國刑法之適用
(B)我國國民在泰國販毒，經泰國法院裁判確定且服刑完畢，我國不得對同一行為再定罪
(C)犯罪發生在航行於公海之我國籍漁船，有我國刑法之適用
(D)我國公務員於日本犯公務侵占罪，有我國刑法之適用
- 20 關於公務員偽造文書相關罪名，依實務見解，下列敘述何者錯誤？
(A)刑法第 213 條公務員登載不實罪是純正身分犯
(B)刑法第 214 條使公務員登載不實罪是純正身分犯
(C)刑法第 213 條公務員登載不實罪中的「明知不實事項」，指直接故意
(D)刑法第 214 條使公務員登載不實罪中的「明知不實事項」，不包括間接故意
- 21 依據我國著作權法規定，有關著作權之敘述，下列何者正確？
(A)所謂的「公眾」，不包含家庭及其正常社交之多數人
(B)著作人於完成著作後，應向主管機關辦理著作權登記，始能享有著作權
(C)行政院所發布之新聞稿，得為著作權保護之標的
(D)表演人對既有民俗創作之表演，不受著作權法保護
- 22 依勞動基準法之規定，雇主實施下列何事項不需經工會或勞資會議之同意？
(A)將勞動基準法所訂之 2 週內 2 日之正常工作時數，分配於其他工作日
(B)因天災、事變或突發事件，雇主有使勞工在正常工作時間以外工作之必要時，將勞工之工作時間延長
(C)雇主有使勞工在正常工作時間以外工作之必要者，將勞工之工作時間延長
(D)經提供必要之安全衛生設施後，雇主使女工於午後 10 時至翌晨 6 時之時間內工作
- 23 下列何者不是家庭暴力防治法第 30 條之 1 所規定預防性羈押之要件？
(A)經法官訊問
(B)有犯違反保護令、家庭成員間故意實施家庭暴力行為而成立之罪，其嫌疑重大者
(C)有事實足認為有反覆實行前開犯罪之虞，而有羈押之必要者
(D)曾有違反保護令之規定，威脅被害人之人身安全者
- 24 下列何者不是地方自治事前監督之方式？
(A)核定
(B)宣告無效
(C)核備
(D)備查

- 25 下列何者就其職務相關事項，有出席立法院委員會接受質詢或備詢之義務？
 (A) 司法院秘書長 (B) 監察院院長 (C) 地方自治團體首長 (D) 考試院院長
- 26 下列何種行政處分應給予相對人陳述意見之機會？
 (A) 經聽證程序而作成之土地徵收處分 (B) 核發公費獎學金之決定
 (C) 處分機關大量作成之超速違規處分 (D) 學校對違反校規之學生處以退學處分
- 27 共有物之處分、變更、及設定負擔，應得共有人全體之同意。下列何者無須得共有人全體之同意？
 (A) 共有物所有權之全部拋棄 (B) 以共有之全部不動產設定抵押權
 (C) 將共有物由建地變為農地 (D) 共有動產之應有部分移轉
- 28 甲女係乙男、丙女二人婚姻關係中受胎所生，丙自始知乙非甲之生父，乙不知；結婚三年後，乙、丙二人離婚，甲於成年前二年經丙告知乙非其生父。下列敘述，何者正確？
 (A) 依民法規定，甲視為乙、丙之婚生子女
 (B) 丙於離婚時，仍得提起否認子女之訴
 (C) 甲於成年後二年內得提起否認子女之訴
 (D) 乙即使於甲成年後，始知悉自己非甲之生父，因甲已成年，不得提起否認子女之訴
- 29 有關地方制度法第 76 條代行處理之規定，下列敘述何者錯誤？
 (A) 須地方自治團體依法應作為而不作為，致嚴重危害公益或妨礙地方政務正常運作
 (B) 代行處理所支出之費用，應由被代行處理之機關負擔
 (C) 應先命地方自治團體於一定期限內作為，但情況急迫者，得逕予代行處理
 (D) 地方自治團體對於代行處理之處分，如認為有違法時，得聲請司法院解釋之
- 30 契約解除時，當事人雙方負回復原狀之義務。關於回復原狀之敘述，何者錯誤？
 (A) 應返還之物有毀損，致不能返還者，應償還其價額
 (B) 受領之給付物生有孳息者，應返還之
 (C) 受領之給付為金錢者，應附加自解除契約時之利息償還之
 (D) 由他方所受領之給付物，應返還之
- 31 Data are ____ across different countries, and it is hard to figure out who knows what.
 (A) scribbled (B) scattered (C) scolded (D) scorned
- 32 The new prime minister tried to stimulate economic growth in this region by offering ____ to foreign investors.
 (A) incentives (B) impacts (C) instruments (D) intrusions
- 33 In the video the driver ran away immediately as the police officers ____ him. A chase then began.
 (A) approached (B) delighted (C) employed (D) recommended
- 34 There was a long ____ of people waiting patiently for the bus to arrive.
 (A) queue (B) range (C) series (D) trail
- 35 The company worked hard to ____ communication with its customers in the hope of promoting mutual understanding.
 (A) discourage (B) enhance (C) ignore (D) suspend
- 36 The book entitled *A Different Angle* encourages us to examine ____ issues from different perspectives.
 (A) accountable (B) controversial (C) ferocious (D) persistent
- 37 To reduce pollution, the government resorts to renewable or ____ energy resources such as solar energy and bioenergy.
 (A) alternative (B) explicit (C) resistant (D) skeptical
- 38 Please handle the glassware with extreme caution. They are ____.
 (A) feeble (B) fragile (C) fragrant (D) feasible
- 39 The ____ of depression are not fully understood but are likely to be a complex combination of genetic, environmental, and psychosocial factors.
 (A) causes (B) effects (C) resources (D) cures
- 40 The police found a large ____ of drugs in the man's vehicle and he was arrested on the spot.
 (A) audience (B) distance (C) multiple (D) quantity

請依下文回答第 41 題至第 45 題

Have you noticed the phenomenon of puppy dog eyes, the inner eyebrow raising movement of dogs? Do you believe it a result of 41 for dogs to appeal to humans? Researchers dissected dog and wolf heads and found that the facial muscle anatomy of both animals was almost identical -- 42 an eyebrow muscle, found only in dogs. The inner eyebrow raising movement makes the dogs' eyes appear larger and more infant like, 43 prompts a "nurturing" response in humans. When dogs make the movement, it seems to elicit a strong desire in humans to 44 them. This would give the dogs that moved their eyebrows more a selection advantage over others, reinforcing the trait in 45 generations. The findings show how important faces can be in capturing our attention, and how powerful facial expression can be in social interaction.

- | | | | |
|-------------------|----------------|--------------------|-----------------|
| 41 (A) irritation | (B) evolution | (C) migration | (D) realization |
| 42 (A) as well as | (B) except for | (C) in addition to | (D) such as |
| 43 (A) when | (B) who | (C) what | (D) which |
| 44 (A) carry out | (B) make up | (C) look after | (D) take over |
| 45 (A) former | (B) later | (C) old | (D) past |

請依下文回答第 46 題至第 50 題

Hikikomori is a psychological condition which makes people shut themselves off from society, often staying in their houses for months on end. There are at least half a million of them in Japan. It was once thought of as a young person's condition, but sufferers are getting older and staying locked away for longer. It is an economic as well as a social threat to the country, and is seriously worrying Japanese government.

As of 2015, there were 541,000 hikikomori aged 15-39 in Japan, according to government statistics. There is no data on other age groups, suggesting that the figure is likely to be far larger. Some families are also loath to report hikikomori in their households, Kingston said. Doctors began to observe hikikomori as a social phenomenon around the mid-1980s, when young men exhibited signs of lethargy, refused to communicate, and spent most of their time in their rooms. There's no unifying reason why people become hikikomori. Some withdraw from society because they feel they don't know what to do with their lives and can no longer cope with the pressure from people around them. Others are triggered by events in their lives, like bad grades or heartbreak. Hikikomori feel a deep sense of shame that they cannot work at a job like ordinary people. They think of themselves as worthless and unqualified for happiness. Almost all feel remorse at having betrayed their parents' expectations.

As hikikomori refuse to participate in society, let alone go to work, Japan's economy also suffers. They diminish the size of the workforce, so they contribute to a tighter labor market. Also, they are not self-sufficient, so when family support dries up due to death or financial problems, they will need to rely on state assistance.

Japanese government plans to set up counseling centers and have support staff visit hikikomori at home in a bid to boost the country's flagging workforce. But some criticize this may put pressure on hikikomori. Professor Jeff Kingston, an Asian studies professor in Tokyo, said, "One can only hope that more access to various therapies and public health campaigns to destigmatize the phenomenon will encourage more to seek help, find it, and learn to manage their symptoms so that they can lead more productive and fulfilling lives."

- 46 What is the passage mainly about?
- (A) A group of people who suffer and make others suffer.
 (B) A phenomenon caused by the flagging economy in Japan.
 (C) An efficient system to take care of the unemployed.
 (D) A new medical treatment for the disease called hikikomori.
- 47 Which of the following is one of the causes of hikikomori mentioned in the passage?
- (A) A tighter labor market. (B) A poor family background.
 (C) A failed relationship. (D) A government policy.
- 48 Which of the following is one of the features of hikikomori?
- (A) They always perform well at school. (B) They are social and reliable employees.
 (C) They drain up the money in the family. (D) They boost the country's flagging workforce.
- 49 According to the expert in the passage, which of the following may be the solution to the hikikomori phenomenon?
- (A) Organizing campaigns to encourage them to seek help.
 (B) Sending support staff to visit them more often.
 (C) Giving money and job to families with hikikomori.
 (D) Forcing them to hospitals to receive therapies.
- 50 According to the passage, which of the following is one of the bad influences that hikikomori impose on Japanese society?
- (A) They make up the main workforce in Japan.
 (B) They become financial burdens to the government.
 (C) They make people in the society more indifferent.
 (D) They bring shame and pain to the family and country.

測驗題標準答案更正

更多高普考考試科目的歷屆題庫
立即上網搜尋“高普考歷屆考古題懶人包”
高鋒公職補習班整理
Line@帳號：@gaofeng
連絡電話：07-236-7296

考試名稱：111年公務人員高等考試三級考試暨普通考試

類科名稱：各類科

科目名稱：法學知識與英文（包括中華民國憲法、法學緒論、英文）

單選題數：50題

單選每題配分：2.00分

複選題數：

複選每題配分：

標準答案：答案標註#者，表該題有更正答案，其更正內容詳見備註。

題號	第1題	第2題	第3題	第4題	第5題	第6題	第7題	第8題	第9題	第10題
答案	A	B	B	C	A	C	B	D	D	B

題號	第11題	第12題	第13題	第14題	第15題	第16題	第17題	第18題	第19題	第20題
答案	B	C	C	D	C	D	A	C	B	B

題號	第21題	第22題	第23題	第24題	第25題	第26題	第27題	第28題	第29題	第30題
答案	A	#	D	#	A	D	D	C	D	C

題號	第31題	第32題	第33題	第34題	第35題	第36題	第37題	第38題	第39題	第40題
答案	B	A	A	A	B	B	A	B	A	D

題號	第41題	第42題	第43題	第44題	第45題	第46題	第47題	第48題	第49題	第50題
答案	B	B	D	C	B	A	C	C	A	B

題號	第51題	第52題	第53題	第54題	第55題	第56題	第57題	第58題	第59題	第60題
答案										

題號	第61題	第62題	第63題	第64題	第65題	第66題	第67題	第68題	第69題	第70題
答案										

題號	第71題	第72題	第73題	第74題	第75題	第76題	第77題	第78題	第79題	第80題
答案										

題號	第81題	第82題	第83題	第84題	第85題	第86題	第87題	第88題	第89題	第90題
答案										

題號	第91題	第92題	第93題	第94題	第95題	第96題	第97題	第98題	第99題	第100題
答案										

備註：第22題答B或D者均給分，第24題答B或D者均給分。

111年公務人員普通考試試題

類 科：資訊處理
科 目：資訊管理與資通安全概要
考試時間：1 小時 30 分

更多高普考考試科目的歷屆題庫
立即上網搜尋“高普考歷屆考古題懶人包”
高鋒公職補習班整理
Line@帳號：@gaofeng
連絡電話：07-236-7296

座號：_____

※注意：(一)禁止使用電子計算器。

(二)不必抄題，作答時請將試題題號及答案依照順序寫在試卷上，於本試題上作答者，不予計分。

(三)本科目除專門名詞或數理公式外，應使用本國文字作答。

- 一、請闡述資訊管理職場生涯的職種，包括資訊長 (Chief Information Officer, CIO)、知識長 (Chief Knowledge Officer, CKO) 以及資訊安全長 (Chief Security Information Officer, CSIO) 的工作性質與所需具備的能力或經驗。(20 分)
- 二、請闡述下列名詞的意涵：工作分解結構 (Work Breakdown Structure)、組織分解結構 (Organization Breakdown Structure)、工作包 (Workpackage) 以及工作項目 (Activity)，並且說明它們的關係。(20 分)
- 三、有一網路設備的網路設定如下：IP 位址為 167.11.12.88、網路遮罩為 255.255.255.0。針對此網路設備的子網路，請回答下列問題：
(每小題 5 分，共 10 分)
 - (一)子網路 ID (Subnet ID) 為何？
 - (二)常用的預設閘道器的 IP 位址為何？
- 四、密碼學是資通安全管理者必須知曉的基本知識，請回答下列問題：
 - (一)傳統加密方法可分為取代法 (Substitution) 以及換位法 (Transposition)，請問著名的凱薩 (Caesar) 加密法是屬於那一種？回答時須附上正確的理由才予以計分。(5 分)
 - (二)請比較對稱式密鑰方法和非對稱式密鑰方法的特性與優缺點。(10 分)
 - (三)SSL (Secure Sockets Layer) 安全協定是只利用對稱式密鑰方法，還是只利用非對稱式密鑰方法或是兩種方法都使用？回答時須附上正確的理由才予以計分。(10 分)
- 五、防火牆 (Firewall) 是現代企業重要的安全防護工具，請回答下列問題：
 - (一)防火牆的工作原理包括封包過濾式 (packet filtering) 以及應用程式代理 (application proxy) 兩種方法，請說明這兩種方法的特性與優缺點。(10 分)
 - (二)一般公司通常將 web 伺服器放在防火牆的 DMZ (Demilitarized Zone) 區，其理由為何？請詳細說明之。(10 分)
 - (三)近年來一種稱為 WAF (Web Application Firewall) 的新型態防火牆受到重視，請說明 WAF 的功能及特性。(5 分)

111年公務人員普通考試試題

類 科：資訊處理
科 目：計算機概要
考試時間：1 小時

座號：_____

※注意：(一)本試題為單一選擇題，請選出一個正確或最適當的答案。
(二)本科目共 40 題，每題 2.5 分，須用 2B鉛筆在試卡上依題號清楚劃記，於本試題上作答者，不予計分。
(三)禁止使用電子計算器。

- 對下列不同的微處理器架構，那一項不是採用平行運算的技術？
(A)動態管道排程 (dynamic pipeline scheduling)
(B) SIMD (Single Instruction stream, Multiple Data streams architecture) 架構
(C)向量架構 (vector architecture)
(D)純量架構 (scalar architecture)
- 有關分散式系統 (distributed system) 的敘述，下列何者錯誤？
(A)是透過網路連結來分工合作的一群電腦
(B)由分散在各處的電腦節點所組成的系統有助於提升可靠度
(C)資料有可能被多個電腦節點分享
(D)所有電腦節點必須具有相同的計算效能
- 某個中央處理單元 (Central Processing Unit, CPU) 的外頻為 500 MHz，其倍頻為 2，此中央處理器內部運作的時脈速度 (Clock Rate) 是多少？
(A) 250 MHz (B) 500 MHz (C) 1 GHz (D) 2 GHz
- 下列那一位最早提出「程式和資料都應該儲存在電腦的記憶體」的概念？
(A)巴貝奇 (Charles Babbage) (B)圖靈 (Alan Turing)
(C)馮紐曼 (John von Neumann) (D)萊布尼茲 (Gottfried Leibniz)
- 當程式被編譯完成後，程式內容根據不同的特性，如：全域變數與程式之指令，會被載入對應的記憶體區塊。下列那些區塊的容量大小，是程式在編譯時期即可決定？
(A)文字部分 (text segment)、靜態數據 (static data)
(B)靜態數據 (static data)、動態數據 (dynamic data)
(C)動態數據 (dynamic data)、堆疊部分 (stack segment)
(D)文字部分 (text segment)、堆疊部分 (stack segment)
- 下列那一種方法無法用來處理管線化 (Pipeline) CPU 所遭遇到的控制危障 (Control Hazard) 問題？
(A)資料前饋 (Data Forwarding) (B)分支預測 (Branch Prediction)
(C)延遲分支 (Delayed Branch) (D)管線暫停 (Stall)
- 下列何者不是硬式磁碟機 (hard disk drive) 常見的資料傳輸介面？
(A) SATA (B) PCIe (C) SCSI (D) SAS
- 下列何者非周邊設備資料傳送時的可能處理模式？
(A) Processor-Memory Bus (B) Polling
(C) Interrupt-driven I/O (D) Direct Memory Access (DMA)
- 計算機中使用那種記憶體來儲存短期執行的程式和資料？
(A)唯讀記憶體 (read only memory)
(B)隨機存取記憶體 (random access memory)
(C)可程式唯讀記憶體 (programmable read only memory)
(D)可擦拭及可程式唯讀記憶體 (erasable programmable read only memory)
- 如果系統匯流排的寬度是 32 bits，頻率是 500 MHz，則該匯流排頻寬最高是多少？
(A) 1 GB/s (B) 2 GB/s (C) 5 GB/s (D) 16 GB/s
- 10110110 為下列何者 10 進位數字的 1 補數？
(A) 182 (B) -73 (C) -54 (D) -182

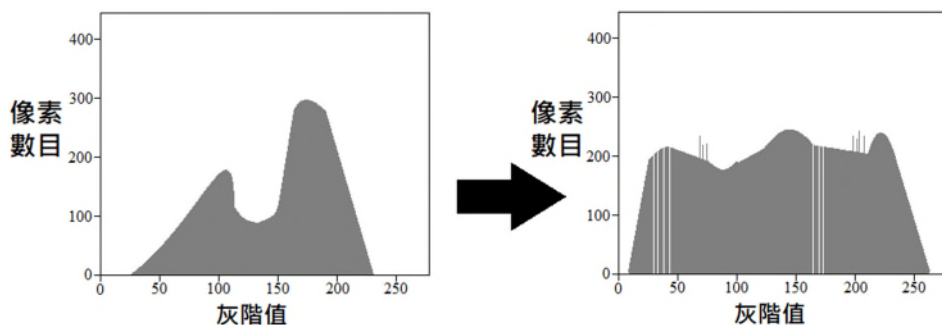
更多高普考考試科目的歷屆題庫
立即上網搜尋“高普考歷屆考古題懶人包”
高鋒公職補習班整理
Line@帳號：@gaofeng
連絡電話：07-236-7296

- 12 十進位數字 5，若以單精度 32 位元 IEEE754 浮點數系統表示，下列表示結果何者正確？
 (A)(0 1 0 0 0 0 0 0 1 0 1 0)₂
 (B)(0 1 0 0 0 0 0 0 1 0 1 0 1 0)₂
 (C)(0 1 0 0 0 0 0 0 1 1 0)₂
 (D)(0 1 0 0 0 0 0 0 1 1 0 1 0)₂
- 13 電腦以位元 (bits) 的數值組合代表不同意涵，假設現在有 65,500 個常用的中文字，至少需要幾個位元來表示常用的中文字數目？
 (A) 8 (B) 16 (C) 24 (D) 32
- 14 一個以 r 為基數 (radix) 的數字系統，若運算式 $(245)_r + (232)_r = (521)_r$ 成立，則 r 為：
 (A) 5 (B) 6 (C) 8 (D) 16
- 15 一般而言，下列那一項功能不會設計在算術邏輯單元 (ALU) 中，而是單獨設計？
 (A) A+B (B) A-B (C) $A \oplus B$ (D) $A \div B$
- 16 若使用 16 進位系統，分別儲存兩個整數數字 $(1\ 2\ 3\ 4)_{16}$ 與 $(B\ C\ D\ E)_{16}$ ，將兩個整數數字相加後的結果，以相同進位系統儲存，加法運算結果為下列何者？
 (A) $(B\ E\ 0\ 1)_{16}$ (B) $(C\ F\ 1\ 2)_{16}$ (C) $(E\ 0\ 1\ 4)_{16}$ (D) $(E\ 0\ 2\ 3)_{16}$
- 17 簡化布林代數式 $(P+Q'+R') \cdot (P+Q'+R) \cdot (P+Q+R')$ 的結果是：
 (A) $(P'Q+R')$ (B) $(P+Q'R')$ (C) $(P'Q+R)$ (D) $(PQ+R)$
- 18 SR 正反器 (SR flip-flop) 在下列何種輸入下，無論目前狀態為何都會維持輸出不變？
 (A) SR=00 (B) SR=01 (C) SR=10 (D) SR=11
- 19 布林函數 $XY + \bar{X}Z + YZ$ 可化簡為：
 (A) $XY + YZ$ (B) $\bar{X}Z + YZ$ (C) $XY + \bar{X}Z$ (D) $\bar{X}Y + YZ$
- 20 下列那一個邏輯運算，常被用來加速乘法運算？
 (A) AND (B) SHIFT (C) NOT (D) OR
- 21 2021 年臺灣疫情發生初期，行政院政務委員唐鳳隨即帶領團隊開發簡訊實聯制，使疫情得以有效受到管控。簡訊實聯制主要是運用行動裝置的照相功能掃描 QR 碼之後，再利用簡訊上傳店家代碼至後端資料庫。關於 QR 碼的敘述，下列何者正確？
 (A) QR 碼的容錯能力分為 4 個等級，最高等級的容錯可修正 30% 的字碼
 (B) QR 碼的四個角落各含有一個定位標記，用以確認條碼的位置及方向
 (C) QR 碼的尺寸僅與其容錯能力成正比，容錯能力越高，QR 碼尺寸越大
 (D) QR 碼可放入中文資訊，其編碼方式採用 EASCII
- 22 下列何者可用來證明公鑰 (public key) 擁有者的身分？
 (A) 訊息摘要 (message digest) (B) 秘密金鑰 (secret key)
 (C) 數位憑證 (digital certificate) (D) 數位信封 (digital envelope)
- 23 下列那一個是最普及的編碼系統且僅需要七個位元 (bits) 即可儲存一個符號？
 (A) ASCII (B) EBCDIC (C) Big5 (D) Unicode
- 24 若執行以下的 Python 程式碼，螢幕上的輸出結果依序為何？

```
var1 = 4
var2 = 7
while var1 < 8:
    while var2 > var1:
        print (var1+var2)
        var2 = var2 - 1
    var1 = var1 + 1
```

 (A) 11 11 (B) 11 10 9 (C) 11 10 9 12 11 (D) 11 10 9 12 11 13

- 25 軟體程序 (software process) 是生產軟體系統的一組相關活動。雖然有許多種不同的軟體程序，它們在某種形式上卻都必須包含四種基本的軟體工程活動。下列那一項活動不是這四種基本活動之一？
(A) 軟體規格制定 (software specification) (B) 軟體開發 (software development)
(C) 軟體測試 (software testing) (D) 軟體演進 (software evolution)
- 26 若執行以下的 Python 程式碼，螢幕上的輸出結果依序為何？
var1 = 4
var2 = 30
var3 = 60
var4 = var1 == 4 and var2 > 30 or var3 > 50
var5 = var1 != 2 and not var2 > 26 and var3 >= 80
print (var4, var5)
- (A) True True (B) True False (C) False True (D) False False
- 27 使用下列數字序列：20、2、3、4、7、6、9、1、5、8，依序輸入建立一個二元搜尋樹 (binary search tree)，下列敘述何者錯誤？
(A) 由根節點出發使用前序 (preorder) 方式走訪此二元搜尋樹，輸出為 20, 2, 1, 3, 4, 7, 6, 5, 9, 8
(B) 節點 1 和節點 3 的父節點相同
(C) 節點 6 位於節點 9 的左子樹
(D) 若最後再新增一個數字 10，此二元搜尋樹的高度不變
- 28 有關程式語言多型 (polymorphism) 敘述，下列何者正確？
(A) 在 Java 中，可以用繼承 (Inheritance) 方式來實現多型；但不能用介面 (Interface) 方式來實現多型
(B) 在 Java 中，可以用介面方式來實現多型；但不能用繼承方式來實現多型
(C) 在 Java 中，繼承方式和介面方式兩者都可以實現多型
(D) 在 Java 中，不論用繼承方式或介面方式都不能實現多型
- 29 有關多媒體應用的敘述，下列何者錯誤？
(A) 藍光光碟容量大，單層容量為 30 G
(B) 電子紙張可節省紙張浪費，並可儲存大量書籍
(C) Podcast 利用附有 RSS 的軟體讓使用者訂閱並下載音訊
(D) 手機是一種多媒體應用
- 30 關於交錯訊號掃描 (Interlacing)、漸進式掃描 (Progressive scan) 中的敘述，下列何者錯誤？
(A) 使用交錯訊號掃描 (Interlacing) 的畫面較容易閃爍，且畫質相對不精細
(B) 交錯訊號掃描 (Interlacing) 有分奇偶兩個圖場
(C) 漸進式掃描 (Progressive scan) 不分奇偶圖場，只有一個圖場一次掃描完整個影格
(D) 使用漸進式掃描 (Progressive scan) 會使影格較不穩定且易閃爍
- 31 若一張灰階圖之像素點分布如左圖，在進行影像處理後，其像素點分布結果為右圖，此灰階圖最可能經過什麼處理？



- (A) 直方圖匹配 (Histogram matching)
(B) 直方圖閾值平衡 (Balanced histogram thresholding)
(C) 直方圖均化 (Histogram equalization)
(D) 仿射轉換 (Affine Transformation)

- 32 下列關於 HSV 色彩空間的敘述，何者錯誤？
(A) HSV 分別代表色相、飽和度、明度 (B)色相表示顏色的基本屬性
(C)飽和度是指色彩的純度，越高表示顏色越亮 (D)明度是指色彩的亮度，越低表示亮度越暗
- 33 一個長 1920 像素，寬 1080 像素，使用 RGB 三原色所繪製的畫面，其每個畫面共傳輸 2332800 Bytes 的數據，此畫面的色深 (color depth) 為多少 bits？
(A) 3 (B) 24 (C) 4 (D) 8
- 34 有關電荷耦合器 (Charge Coupled Device) 的敘述，下列何者錯誤？
(A)利用光電效應 (photo-electronic effect) 把光轉化成強弱不等的電流
(B)是一個線性 (linear) 的光度量器
(C)應用於數位照相機及攝影機
(D)用以將數位訊號類比化成類比訊號
- 35 一個字母表 $A = \{a_0, a_1, a_2, a_3\}$ ，其中 a_0 的出現機率 0.5， a_1 的出現機率 0.25， a_2 的出現機率 0.125， a_3 的出現機率 0.125，若以霍夫曼編碼 (Huffman Coding) 得到 A 字母表的碼簿 (codebook)，下列何者可為正確答案？
(A) $a_0=00$ ， $a_1=01$ ， $a_2=10$ ， $a_3=11$ (B) $a_0=0$ ， $a_1=10$ ， $a_2=110$ ， $a_3=111$
(C) $a_0=0$ ， $a_1=01$ ， $a_2=011$ ， $a_3=0111$ (D) $a_0=0$ ， $a_1=1$ ， $a_2=00$ ， $a_3=11$
- 36 下列何者是多媒體通訊系統中，負責傳輸錯誤保護機制？
(A)資料編碼與解碼 (Source coding and decoding)
(B)調變與解調 (Modulation and Demodulation)
(C)通道編碼與解碼 (Channel coding and decoding)
(D)多工與通訊網路 (Multiplexer and Communication Network)
- 37 根據取樣理論，對音源取樣需使用適當「取樣頻率」方能記錄完整聲波，有一音源頻率為 15 kHz，能清晰表示此音訊的最低取樣頻率為何？
(A) 60 Hz (B) 7.5 kHz (C) 15 kHz (D) 30 kHz
- 38 傳播延遲 (Propagation delay) 為二進位輸入訊號改變其值時，從輸入傳遞到輸出轉變的延遲時間。以 64 位元來說，下列那一種加法器，其傳播延遲時間最長？
(A)前瞻進位加法器 (Carry-Lookahead Adder)
(B)進位選擇加法器 (Carry-Select Adder)
(C)進位儲存加法器 (Carry-Save Adder)
(D)漣波進位加法器 (Ripple-Carry Adder)
- 39 由於人類對於亮度與彩度的敏感度不同，使用色彩空間 YCbCr 的影像或視訊，其彩度分量可以使用次取樣 (subsampling)，在輕微影響影像品質的情況下來降低資料量。原來未做次取樣的影像 (YCbCr 4:4:4) 在經過 YCbCr 4:2:0 次取樣後，其總像素點數為原始影像的幾倍？
(A) 1 (B) $\frac{2}{3}$ (C) 2 (D) $\frac{1}{2}$
- 40 關於影像媒體，下列敘述何者正確？
(A)點陣圖是使用角度、座標、距離等參數來表示圖形
(B)向量式繪圖的影像較容易失真，但儲存空間小、處理速度較快
(C)點陣圖與向量圖屬於動態影像
(D)點陣圖用於需要精細細節的複雜繪圖

測驗式試題標準答案

考試名稱：111年公務人員高等考試三級考試暨普通考試

類科名稱：資訊處理

科目名稱：計算機概要（試題代號：6446）

更多高普考考試科目的歷屆題庫
立即上網搜尋“高普考歷屆考古題懶人包”
高鋒公職補習班整理
Line@帳號：@gaofeng
連絡電話：07-236-7296

單選題數：40題

單選每題配分：2.50分

複選題數：

複選每題配分：

標準答案：

題號	第1題	第2題	第3題	第4題	第5題	第6題	第7題	第8題	第9題	第10題
答案	D	D	C	C	A	A	B	A	B	B

題號	第11題	第12題	第13題	第14題	第15題	第16題	第17題	第18題	第19題	第20題
答案	B	A	B	B	D	B	B	A	C	B

題號	第21題	第22題	第23題	第24題	第25題	第26題	第27題	第28題	第29題	第30題
答案	A	C	A	B	C	B	C	C	A	D

題號	第31題	第32題	第33題	第34題	第35題	第36題	第37題	第38題	第39題	第40題
答案	C	C	A	D	B	C	D	D	D	D

題號	第41題	第42題	第43題	第44題	第45題	第46題	第47題	第48題	第49題	第50題
答案										

題號	第51題	第52題	第53題	第54題	第55題	第56題	第57題	第58題	第59題	第60題
答案										

題號	第61題	第62題	第63題	第64題	第65題	第66題	第67題	第68題	第69題	第70題
答案										

題號	第71題	第72題	第73題	第74題	第75題	第76題	第77題	第78題	第79題	第80題
答案										

題號	第81題	第82題	第83題	第84題	第85題	第86題	第87題	第88題	第89題	第90題
答案										

題號	第91題	第92題	第93題	第94題	第95題	第96題	第97題	第98題	第99題	第100題
答案										

備註：

類 科：統計、資訊處理
科 目：資料處理概要
考試時間：1 小時 30 分

更多高普考考試科目的歷屆題庫
立即上網搜尋“高普考歷屆考古題懶人包”
高鋒公職補習班整理
Line@帳號：@gaofeng
連絡電話：07-236-7296

座號：_____

※注意：(一)禁止使用電子計算器。

(二)不必抄題，作答時請將試題題號及答案依照順序寫在試卷上，於本試題上作答者，不予計分。

(三)本科目除專門名詞或數理公式外，應使用本國文字作答。

一、一個 $m \times n$ 的二維矩陣 $A_{m \times n}$ ，其中列數 $m=5$ ，行數 $n=4$ ， A 矩陣大部分的元素值為 0，屬於稀疏矩陣，請試述：

(一)稀疏矩陣的缺點？(10 分)

(二)使用一個二維密集矩陣 B 表現稀疏矩陣 A 。 A 矩陣的非零元素分別為 $A(0,0)=1, A(1,1)=2, A(2,2)=3, A(3,0)=4, A(4,3)=5$ ，如圖，請畫出 B 矩陣。(20 分)

1	0	0	0
0	2	0	0
0	0	3	0
4	0	0	0
0	0	0	5

二、有一資料表 R ，以 $R(A, B, C, D, E, F)$ 表示， $A \sim F$ 為資料表 R 的欄位名稱，功能相依以 $X \rightarrow Y$ 表示，表欄位 Y 依賴欄位 X 。資料表 R 存在下列功能相依：

$A \rightarrow (E, F)$

$B \rightarrow C$

$(A, D) \rightarrow (B, C, E, F)$

請問：

(一) R 資料表的主鍵為何？(10 分)

(二)將資料表 R 正規化為符合三階正規資料表，其中必須將三階正規化後的所有資料表，標出主鍵(P)和外部鍵(F)。(20 分)

三、容錯式磁碟陣列 (Redundant Array of Independent Disks; RAID) 的使用對於資料的儲存策略影響深遠，請試述何謂 RAID 0、RAID 1？假設共有 n 顆硬碟，每顆硬碟規格皆相同，請就組成 RAID 0、RAID 1 最少硬碟數、最大容錯硬碟數、可用容量硬碟數三方面，比較它們的差異。(10 分)

四、網際網路上的應用，如全球資訊網（World Wide Web）的應用已蓬勃發展，有所謂的 WEB1.0、WEB2.0、WEB3.0 世代的演進，其中 WEB3.0 有學者認為是語意網的發展，另一派學者認為是去中心化的發展，目前尚無定論。請以資訊提供者、資訊品質、資訊互動性，試述比較 WEB1.0 和 WEB2.0 的差異。（30 分）

代號:44650
頁次:4-1

111年公務人員普通考試試題

類 科：資訊處理
科 目：程式設計概要
考試時間：1 小時 30 分

更多高普考考試科目的歷屆題庫
立即上網搜尋“高普考歷屆考古題懶人包”
高鋒公職補習班整理
Line@帳號：@gaofeng
連絡電話：07-236-7296

座號：_____

※注意：(一)禁止使用電子計算器。

(二)不必抄題，作答時請將試題題號及答案依照順序寫在試卷上，於本試題上作答者，不予計分。

(三)本科目除專門名詞或數理公式外，應使用本國文字作答。

一、以下是完整的 C# 程式碼，請回答以下各小題執行的結果為何？
(每小題 10 分，共 20 分)

(一)

```
internal class Program {
    static void Main(string[] args) {
        float p = 5.5f;
        int r = calc_square(p);
        Console.WriteLine(String.Format("Result:{0}", r));
    }

    static int calc_square (float param) {
        int result = (int)(param * param);
        return result;
    }
}
```

(二)

```
static void Main(string[] args) {
    float rate = 2.5f;
    float amount = 10f;
    computing(rate, ref amount);
    Console.WriteLine(
        String.Format("Rate: {0}, Amount: {1}", rate, amount));
}

static void computing(float rate, ref float amt) {
    rate *= 10;
    amt *= rate;
}
```

二、目前以瀏覽器為主的應用程式大多以 JavaScript 進行前端程式的設計，請閱讀以下各小題程式碼，並回答問題。(每小題 10 分，共 20 分)

(一)使用 jquery 套件的 JavaScript，請回答每一列程式碼的意義。

```
1 let iconList = [];  
2  
3 for (const extId of fs.ls("/extension")) {  
4     let extension = fs.read(`/extension/${extId}/extension.js`);  
5     ext = eval(extension);  
6     iconList.push(fs.read(`/extension/${extId}/${ext.icon}`));  
7 }  
8  
9 for (const [index, element] of Object.entries($(".span .treelcon"))) {  
10     if (typeof element === "object") {  
11         $(element).append(``);  
12     }  
13 }
```

(二)以下程式碼請依執行先後說明執行的結果。

```
1 <button onclick="dialog()">Confirm</button>  
2 <p id="result"></p>  
3 <script>  
4     window.addEventListener('load', function () {  
5         alert('Hello!');  
6     })  
7  
8     function dialog() {  
9         var message;  
10        if (confirm("Press a button!")) {  
11            message = "You pressed OK!";  
12        } else {  
13            message = "You pressed Cancel!";  
14        }  
15        document.getElementById("result").innerHTML = message;  
16    }  
17 </script>
```


三、請使用 C, C++, C#, Java 或 Python 程式語言撰寫一支完整的程式將班級學生的百分制成績轉換為等第制成績，轉換的規則如下：(20 分)

百分制成績	等第制成績
成績 \geq (平均數+2個標準差)	A
(平均數+1個標準差) \leq 成績 $<$ (平均數+2個標準差)	B
平均數 \leq 成績 $<$ (平均數+1個標準差)	C
(平均數-1個標準差) \leq 成績 $<$ 平均數	D
(平均數-2個標準差) \leq 成績 $<$ (平均數-1個標準差)	E
成績 $<$ (平均數-2個標準差)	F

程式執行需讓使用者輸入班級所有學生的百分制成績，成績以空白格隔開，程式再將班級的平均成績、變異數與標準差、每位學生的編號、百分制成績與等第制成績列印出。程式可使用所採用之程式語言的統計函數、模組或套件來求算平均成績、變異數與標準差，以下為程式執行之參考範例。(備註：斜體加外框線之整數為使用者所輸入，其餘皆為程式執行的輸出。)

請輸入班級修課學生的百分制成績 (以空白格隔開): 100 90 80 70 60 50
40 30 20 10

班級平均成績=55

班級變異數成績=825

班級標準差成績=28.72

第 1 位學生的百分制成績=100, 等第制成績=B

第 2 位學生的百分制成績=90, 等第制成績=B

第 3 位學生的百分制成績=80, 等第制成績=C

第 4 位學生的百分制成績=70, 等第制成績=C

第 5 位學生的百分制成績=60, 等第制成績=C

第 6 位學生的百分制成績=50, 等第制成績=D

第 7 位學生的百分制成績=40, 等第制成績=D

第 8 位學生的百分制成績=30, 等第制成績=D

第 9 位學生的百分制成績=20, 等第制成績=E

第 10 位學生的百分制成績=10, 等第制成績=E

四、問卷常被使用來進行服務滿意度調查，以下數據是某單位資訊中心新系統使用的滿意度調查結果，數值為人次。請以 Python 程式製作一張圓餅圖，圖上須顯示出百分比及標籤。(20 分)

非常滿意 : 65

滿意 : 97

普通 : 103

不滿意 : 45

非常不滿意 : 51

五、以下二小題是完整的物件導向程式碼，請回答以下各小題。
(每小題 10 分，共 20 分)

(一)以下為 Python 完整程式碼，請回答執行的結果為何？

```
class Employee:
    all = []

    def __init__(self, idno, first_name, last_name):
        self.id = idno
        self.first_name = first_name
        self.last_name = last_name
        Employee.all.append(self)

    def __repr__(self):
        return f"(ID={self.id}, Name={self.first_name} {self.last_name})"

if __name__ == "__main__":
    e1 = Employee('001', 'Peter', 'Lee')
    e2 = Employee('002', 'Ann', 'Lo')
    print(Employee.all)
```

(二)以下為 C# 的類別程式碼，類別 Employee 內的欄位不可以由非繼承的類別讀取或寫入，請檢視此程式是否可以正確執行？若無法正確執行的話，請寫出正確的程式碼。

```
public abstract class Employee {
    private string id;
    private string name;
    private int age;

    public Employee() {
    }
}

public class Staff : Employee {
    public Staff(string _id, string _name, int _age) {
        this.id = _id;
        this.name = _name;
        this.age = _age;
    }
}
```

代號：40110
|
45910
頁次：3-1

110年公務人員普通考試試題

類 科：各類科
科 目：國文（作文、公文與測驗）
考試時間：2小時

座號：_____

※注意：禁止使用電子計算器。

更多高普考考試科目的歷屆題庫
立即上網搜尋“高普考歷屆考古題懶人包”
高鋒公職補習班整理
Line@帳號：@gaofeng
連絡電話：07-236-7296

甲、作文與公文部分：

- (一)請以藍、黑色鋼筆或原子筆在申論試卷上由左至右橫式作答，於本試題上作答者，不予計分。
- (二)不得於試卷上書寫姓名或座號。

一、作文：（60分）

學者林明德教授三十多年來，為踏查飲食，多次進出臺澎金馬，記錄各地民俗小吃的風味。他的飲食踏查原則主要根據「地理性格」、「歷史背景」、「獨特味道」、「大眾肯定」、「親身體驗」等五個方向，前四項屬客觀的事實，最後一項為主觀的認定。請參考林教授的飲食踏查原則，以「尋找臺灣味」為題，作文一篇，融會主、客觀原則，詳述自己所知臺澎金馬各地值得推薦的飲食經驗與難忘滋味，以培養飲食品味，充實生命情趣，見識臺灣飲食文化的軟實力。

二、公文：（20分）

國立臺灣文學館自 2020 年 11 月 7 日起，推出第三期臺灣文學主題常設展，名為「文學力——書寫 LÁN 臺灣」，以「注意，你已被文學包圍了」、「始動，島孕育的·與海帶來的（~1895）」、「立志，文明開化的夢與傷（1895~1945）」、「跨越，窒息年代的游擊戰（1945~1980）」、「爆炸，每個人都飆出高音（1980~2000）」、「_____，寫我們一起的未來」等六大主題展區，將百年來的文學史化為日常，並透過數種不同的多媒體設備，讓觀眾可以與臺灣文學互動、創造，並從中帶走物質和心靈的紀念品。該常設展突破既有文學展示手法，納入多元且生活化的素材，包括運用廟宇對聯、籤詩等方式傳達文學在生活中的意涵，並以「文學籤詩機」為最代表性的裝置。為推廣前述展覽，國立臺灣文學館特分函○○市各國民中學及國民小學，籲請推薦師生利用課餘時間可連線「臺灣文學虛擬博物館」觀看線上展覽（網址為：<https://www.tlvm.com.tw/Theme/ExhibitionCont1?LLid=56>），或在遵守防疫措施的前提下組團預約至該館參觀。試擬此函。

乙、測驗部分：(20分)

代號：1401

(一)本測驗試題為單一選擇題，請選出一個正確或最適當的答案，複選作答者，該題不予計分。

(二)共10題，每題2分，須用2B鉛筆在試卡上依題號清楚劃記，於本試題或申論試卷上作答者，不予計分。

1 下列「」內的成語，何者使用適當？

- (A)自肺炎疫情擴散後，各國下令封城，導致「萬人空巷」的場景再現
 (B)今年夏天高溫炎熱，許多地方頻創紀錄，這正是所謂「濟河焚舟」
 (C)他寫文章才思敏捷，「文不加點」，是我們單位最優秀的寫手之一
 (D)真是「三人成虎」！明明不可能的事，大家團結一致，終於成功了

2 杭州西湖岳飛廟楹聯：「奇禍陷風波，南宋山河繞半壁。精忠貫日月，西湖俎豆足□□。」此聯空缺二字，最適合填入的詞語是：

- (A)千秋 (B)世間 (C)萬古 (D)八代

3 「呀！俺向著這迴野悲涼，草已添黃，色早迎霜。犬褪得毛蒼，人搠起纓槍，馬負著行裝，車運著餵糧，打獵起圍場。他、他、他，傷心辭漢主；我、我、我，攜手上河梁。他部從入窮荒；我鑿輿返咸陽。返咸陽，過宮牆。過宮牆，遶迴廊。遶迴廊，近椒房。近椒房，月昏黃。月昏黃，夜生涼。夜生涼，泣寒螢。泣寒螢，綠紗窗。綠紗窗，不思量！」

根據上文內容判斷，此折元曲是描述下列那一位人物？

- (A)趙飛燕 (B)王昭君 (C)花木蘭 (D)楊貴妃

4 《左傳》昭公二年記載「自齊聘於衛，衛侯享之。北宮文子賦〈淇澳〉，宣子賦〈木瓜〉。」上文〈淇澳〉、〈木瓜〉是《詩經》篇名，二人賦詩酬答，其用意正是孔子所謂的：

- (A)依於仁，游於藝 (B)不學詩，無以言
 (C)詩可以興，可以觀 (D)多識於鳥獸草木之名

5 京劇「鏢美案」一劇中，陳世美得中功名後被招為駙馬，並欲殺害前妻秦香蓮及其子女。案子落在包拯手裡，在公堂上卻無法抵擋國太、皇姑的阻撓。這時包公叫王朝取出俸銀，對秦香蓮唱道：「這是紋銀三百兩，拿回家去度飢寒。教子南學把書唸，千萬讀書莫作官。你丈夫倒把高官做，他害得你一家不團圓。」

依據上文，下列敘述何者錯誤？

- (A)貧賤夫妻百事哀，有補償就好
 (B)僅能拿出自己的俸銀幫助香蓮母子
 (C)叫小孩將來不要做官，免得重蹈覆轍
 (D)在朝為官，難以抵擋皇親國戚的壓力

6 有關詠物詩句與生物的配對，下列何者錯誤？

- (A)睥目知誰瞋，蟠腹空自脹。慎勿困蜈蚣，饑蛇不汝放——蛤蟆
 (B)跂跂有足蛇，脈脈無角龍。為虎君勿笑，食盡蠶尾蟲——壁虎
 (C)蛻形濁污中，羽翼便翾好。秋來問何闊，已抱寒莖槁——蛭蝶
 (D)腥涎不滿殼，聊足以自濡。升高不知回，竟作黏壁枯——蝸牛

7 「『閩南獅』屬南方獅之範疇，為流傳於福建及臺灣一帶，風格相近的石獅分類稱呼。傳說清朝康熙年間出生於福建惠安崇武鎮的石匠李周，他的師父某日雕鑿一隻正面蹲坐的石獅，卻不慎將舌頭敲掉一角，李周靈機一動，將獅頭側扭，閃過了殘斷不足之處，從而開創出迥異於北方獅端正悍猛的嶄新風貌。但從實物看來，南方獅扭首對望的形狀，早在明代即有，故上述說法應僅為傳說。」

綜觀上文，下列敘述何者正確？

(A) 北方獅端正悍猛，與南方獅風格迥然不同

(B) 閩南獅為北方獅範疇的一支，臺灣所見大多是此類風格

(C) 明代即有正面端坐的石獅，是靈機一動的開創，呈現了嶄新的石獅風貌

(D) 李周的師父原本要雕鑿一隻獅頭側扭的石獅，卻不慎將舌頭敲掉一角，只好閃過斷殘不足之處

8 「故人西辭黃鶴樓，煙花三月下揚州。孤帆遠影碧空盡，惟見長江天際流。」本詩第二句有何作用？

(A) 寄寓鄉愁

(B) 渲染離情

(C) 頌讚春景

(D) 託辭壯行

9 「黃昏到晚上的這段時間，是部落內最熱鬧的時刻。做活的大人回來了，小孩放學回家了，婦女們吆喝著在庭院煮飯做菜，料理家務，顯得十分繁忙而吵雜。」

文中描述情景與下列何者最接近？

(A) 白日掩荆扉，虛室絕塵想

(B) 道狹草木長，夕露沾我衣

(C) 日入室中闇，荆薪代明燭

(D) 曖曖遠人村，依依墟里煙

10 「梵谷〈吃馬鈴薯的人〉這幅畫，以繪畫技巧而言，畫面顯得昏暗，筆法有些鈍重，是描繪一家鄉下人一起吃馬鈴薯的情形，這些人的臉孔醜陋粗鄙，衣著陳舊襤褸，然而這卻是一幅藝術成就相當高的傑作。因為從這些人的臉孔，我們看到了勤儉、樸實、安分等美德，頓時讓人心生悲憫的情懷，真摯、深刻、令人動容。平淡中自有一種寧靜和恬然自適，是結構富麗、設色濃郁的作品無法傳達的。一個人的生活，也是如此。如果能甘於平淡，不鋪張浪費，不追求過度的刺激和享受，並珍惜既有的一切，那麼這個人的生活必定是單純而幸福的。」

依據上文，下列選項最符合文意的是：

(A) 澹泊之守，須從濃豔場中試來；鎮定之操，還向紛紜境上勘過

(B) 憂勤是美德，太苦則無以適性怡情；澹泊是高風，太枯則無以濟人利物

(C) 悠長之趣，不得於醞釀，而得於啜菽飲水。固知濃處味常短，淡中趣獨真

(D) 閒中不放過，忙處有受用；靜中不落空，動處有受用；暗中不欺隱，明處有受用

測驗式試題標準答案

考試名稱：110年公務人員高等考試三級考試暨普通考試

類科名稱：各類科

科目名稱：國文（作文、公文與測驗）（試題代號：1401）

單選題數：10題

單選每題配分：2.00分

複選題數：

複選每題配分：

標準答案：

更多高普考考試科目的歷屆題庫
立即上網搜尋“高普考歷屆考古題懶人包”
高鋒公職補習班整理
Line@帳號：@gaofeng
連絡電話：07-236-7296

題號	第1題	第2題	第3題	第4題	第5題	第6題	第7題	第8題	第9題	第10題
答案	C	A	B	B	A	C	A	B	D	C

題號	第11題	第12題	第13題	第14題	第15題	第16題	第17題	第18題	第19題	第20題
答案										

題號	第21題	第22題	第23題	第24題	第25題	第26題	第27題	第28題	第29題	第30題
答案										

題號	第31題	第32題	第33題	第34題	第35題	第36題	第37題	第38題	第39題	第40題
答案										

題號	第41題	第42題	第43題	第44題	第45題	第46題	第47題	第48題	第49題	第50題
答案										

題號	第51題	第52題	第53題	第54題	第55題	第56題	第57題	第58題	第59題	第60題
答案										

題號	第61題	第62題	第63題	第64題	第65題	第66題	第67題	第68題	第69題	第70題
答案										

題號	第71題	第72題	第73題	第74題	第75題	第76題	第77題	第78題	第79題	第80題
答案										

題號	第81題	第82題	第83題	第84題	第85題	第86題	第87題	第88題	第89題	第90題
答案										

題號	第91題	第92題	第93題	第94題	第95題	第96題	第97題	第98題	第99題	第100題
答案										

備註：

110年公務人員普通考試試題

類 科：各類科

科 目：法學知識與英文（包括中華民國憲法、法學緒論、英文）

考試時間：1 小時

座號：_____

※注意：(一)本試題為單一選擇題，請選出一個正確或最適當的答案，複選作答者，該題不予計分。
(二)本科目共 50 題，每題 2 分，須用 2B 鉛筆在試卡上依題號清楚劃記，於本試題上作答者，不予計分。
(三)禁止使用電子計算器。

- 定期選舉，反映民意是何種原則的具體內涵？
(A)信賴保護原則 (B)民主權原則 (C)依法行政原則 (D)明確性原則
- 憲法第 152 條規定：「人民具有工作能力者，國家應予以適當之工作機會。」下列敘述何者正確？
(A)人民得依據本條規定，請求國家保障其不被雇主解僱
(B)人民失業時，得依據本條規定，請求國家讓其在國營事業從事短期性工作
(C)人民失業時，得依據本條規定，請求國家給付失業救濟金
(D)本條規定，並未保障人民享有向國家主張給予一定工作之請求權
- 依司法院大法官解釋意旨，下列敘述何者正確？
(A)促銷菸品或為菸品廣告，不得以體育或公益等活動方式為宣傳之法律規定，因違反比例原則及平等原則而違憲
(B)為達成監獄行刑與管理之目的，受刑人撰寫之文稿，如無礙監獄紀律者，始得准許投寄報章雜誌之法令規定，合憲
(C)所謂回復名譽之適當處分，如屬以判決命加害人公開道歉，而未涉及加害人自我羞辱等損及人性尊嚴之情事者，即未違背比例原則而合憲
(D)促使人為性交易之訊息，固為商業言論之一種，惟係促使非法交易活動，不受憲法言論自由之保障
- 監督寺廟條例規定之國家監督措施，僅適用於由信眾募資成立之寺廟，至於由政府機關管理之寺廟則不適用之。依司法院大法官解釋，此一規定是否合憲？
(A)合憲，此乃符合信賴保護原則之差別待遇
(B)違憲，此乃不合比例原則之差別待遇
(C)違憲，此乃侵害宗教自由核心領域之差別待遇
(D)合憲，此乃合理之差別待遇
- 關於憲法之平等權保障，下列何者不涉及學理上所稱之事實上歧視？
(A)表面中立的法律實際適用後，發生系統性的差別影響
(B)社會秩序維護法僅處罰性工作者，而不處罰買春者
(C)修正前之刑事訴訟法第 239 條規定對通姦配偶撤回告訴，其效力不及於相姦人
(D)優惠弱勢族群之法律對其他族群所產生之逆向歧視
- 依司法院釋字第 767 號解釋，對於常見且可預期之藥物不良反應不得申請藥害救濟，該規定與憲法保障人民下列何種權利或規範意旨無關？
(A)生存權 (B)健康權
(C)保障身心障礙者就醫權利 (D)國家應重視醫療保健社會福利工作
- 有關集會遊行自由，依司法院大法官解釋意旨，下列敘述何者錯誤？
(A)集會遊行法對室外集會遊行，原則上採行事前許可制
(B)主管機關得以集會遊行主張共產主義或分裂國土為由，不予許可
(C)緊急性集會不受應事先向主管機關申請許可之限制
(D)集會遊行之不予許可、限制或命令解散，應合乎比例原則
- 下列何理論使基本權不僅適用於國家與人民間之垂直方向，亦可能適用於人民與人民間之水平方向？
(A)組織程序保障功能理論 (B)基本權第三人效力理論
(C)制度性保障理論 (D)保護規範理論
- 依憲法及司法院大法官解釋，有關緊急命令，下列敘述何者錯誤？
(A)總統發布緊急命令，須經行政院會議之決議方得為之
(B)緊急命令具有暫時替代或變更法律之效力
(C)緊急命令授權為補充規定者，應於立法院完成追認程序後，再行發布
(D)立法院不得制定相關因應措施之法律以取代緊急命令

- 10 依司法院大法官解釋，有關法律是否違反平等權之審查，下列何者係採寬鬆審查？
(A)政黨及其附隨組織不當取得財產處理條例以特定政黨為對象所為立法
(B)刑事訴訟法就必要共犯撤回告訴之效力形成差別待遇
(C)毒品危害防制條例就何種犯罪及何種情狀得否減輕其刑之規定，形成差別待遇
(D)民法未使相同性別二人亦得成立相同之永久結合關係，使同性性傾向者之婚姻自由受有相對不利之差別待遇
- 11 有關立法委員言論免責權，下列敘述何者正確？
(A)立法委員在立法院內所為之言論及表決，不受刑事訴追，亦不負民事賠償責任
(B)立法委員於院內之言行，縱違反立法院內部所訂自律之規則，亦無須負責
(C)舉凡立法委員在院會或委員會之發言、質詢、提案、表決以及與此直接相關之附隨行為，均屬應予保障之事項；但如院內黨團協商、公聽會之發言等則不屬之
(D)立法委員行使職權時所為蓄意肢體動作，縱符合表達意見之適當情節，亦非應予保障之事項
- 12 下列何者不須經考試院考選銓定其資格？
(A)公務人員 (B)專門職業人員 (C)技術人員 (D)民意代表
- 13 依中華民國憲法增修條文規定，有關司法院，下列敘述何者錯誤？
(A)司法院設大法官 15 人，並以其中一人為院長、一人為副院長，由總統提名，經立法院同意任命之
(B)司法院大法官一律適用法官終身職待遇
(C)司法院大法官任期 8 年，不分屆次，個別計算，並不得連任
(D)司法院之年度司法概算，由司法院提出
- 14 依現行規定，公務員之懲戒事項，由下列何者掌理？
(A)監察院 (B)行政院 (C)司法院 (D)考試院
- 15 關於地方自治，下列敘述何者錯誤？
(A)地方自治須於憲法及法律規定的範圍內實施
(B)地方自治團體有一定的事務管轄權來顯現與國家管轄領域的不同
(C)地方自治團體之組織型態不一定是法人
(D)地方自治團體在自治事項範圍內可自主決定
- 16 乙向甲借款新臺幣（以下同）100 萬元，並提供價值 200 萬元之 A 車為甲設定質權以為擔保。下列敘述何者錯誤？
(A)質權之設定固以交付占有為要件，但如乙仍有使用 A 車之必要，得依民法第 761 條之規定以占有改定之方式以代交付
(B)A 車經設定質權後，為丙所盜，甲於 2 年內未向丙請求返還者，其動產質權消滅
(C)如甲係經許可以受質為營業者，乙未於取贖期間屆滿後 5 日內取贖 A 車時，甲取得質物之所有權，其所擔保之 100 萬元債權同時消滅
(D)甲之質權因 A 車滅失而消滅。但如乙因 A 車之滅失而得請求損害賠償者，不在此限
- 17 公平交易法之立法目的為「維護交易秩序與消費者利益，確保自由與公平競爭，促進經濟之安定與繁榮」，下列敘述何者錯誤？
(A)公平交易法為經濟基本法，在經濟法中占有重要的地位
(B)由立法目的可知，公平交易法在於保護個人財產利益，故應屬於私法
(C)事業濫用市場地位的行為受公平交易法規範
(D)公平交易法的出現源自於法律思想已由個人本位，進入社會本位
- 18 下列何者係由立法院通過，總統公布之法規？
(A)都市更新條例施行細則 (B)臺北市一般廢棄物清除處理費徵收自治條例
(C)個人資料保護法 (D)稅務違章案件裁罰金額或倍數參考表
- 19 法律有漏洞時之補充方法，不包括下列何者？
(A)類推適用 (B)目的性限縮 (C)法律續造 (D)擴充解釋
- 20 依據行政程序法之規定，關於比例原則，下列敘述何者錯誤？
(A)行政行為對人民權益之侵害不得遠大於所達成之利益
(B)行政行為採取之手段應有助目的達成
(C)行政行為應選擇對人民權益侵害最小者
(D)行政行為應明確說明理由
- 21 依司法院大法官解釋意旨，有關民國 100 年 10 月 31 日失效之身心障礙者權益保障法第 46 條第 1 項規定「非視覺功能障礙者，不得從事按摩業」之敘述，何者錯誤？
(A)此一規定為保障視覺功能障礙者之工作權，而限制非視覺功能障礙者之工作權
(B)此一規定符合法律保留原則
(C)此一規定屬對於非視覺功能障礙者之選擇職業自由之主觀條件限制
(D)此一規定應以保護特別重要之公共利益為目的，始屬合憲

- 22 依民法之規定，下列有關死亡宣告之敘述，何者正確？
(A)受死亡宣告者，以判決內所確定死亡之時，視為死亡
(B)死亡宣告在於剝奪失蹤人之權利能力
(C)失蹤人為 80 歲以上者，得於失蹤滿 2 年後，為死亡之宣告
(D)失蹤人為遭遇特別災難者，得於特別災難終了滿 1 年後，為死亡之宣告
- 23 公務員張三不小心遺失了國防以外之公務祕密文件，李四（非公務員）無意間拾獲該文件，並將文件交付給他人。下列敘述何者正確？
(A)張三的行為不構成犯罪，因刑法不罰洩露國防以外祕密之行為
(B)張三的行為構成刑法第 132 條公務員洩露國防以外祕密罪的過失犯
(C)李四的行為不構成犯罪，因其不是公務員
(D)李四的行為構成刑法第 132 條公務員洩露國防以外祕密罪之幫助犯
- 24 甲向電視購物台 A 廠商購買電視機 1 台，另乙則於捷運站之入口被 B 推銷而購買 1 組化妝品。對於甲與乙之購買行為之法律關係，下列敘述何者錯誤？
(A)乙得於收受商品後 7 日內解除契約，無須說明理由及負擔任何費用或對價
(B)與 A 所簽訂之契約，係於未能檢視商品或服務下而與企業經營者所訂立之契約，故稱為訪問交易
(C)若甲合法解除契約，A 應於取回商品、收到消費者退回商品之次日起 15 日內，返還消費者已支付之對價
(D) B 與乙訂立契約時，應將消費申訴之受理方式之資訊以清楚易懂之文句記載於書面，提供予乙
- 25 甲未經著作財產權人同意，而使用 P2P 軟體下載電影「OO 大戰」到自己的個人電腦，將電影的英文字幕翻譯成中文，再將影片連同字幕檔一起上傳到影片共享網站供他人觀賞。甲的上述行為，不涉及下列何種著作財產權之侵害？
(A)重製權 (B)公開傳輸權 (C)改作權 (D)散布權
- 26 關於經濟安全與社會福利領域之性別平等實踐，下列敘述何者錯誤？
(A)憲法增修條文規定，國家應對特殊境遇之婦女提供社會扶助
(B)鑑於男性單親家庭逐漸增加，「特殊境遇婦女家庭扶助條例」已修正為「特殊境遇家庭扶助條例」
(C)配偶得在其配偶死亡之後取得社會保險之遺屬津貼
(D)勞工保險條例、勞工退休金條例和國民年金法都將配偶納入遺屬津貼之範圍
- 27 有關暫時保護令規定之敘述，下列何者錯誤？
(A)法院核發暫時保護令，應經審理程序
(B)法院為保護被害人，得於通常保護令審理終結前，依聲請或依職權核發暫時保護令
(C)聲請人於聲請通常保護令前聲請暫時保護令，其經法院准許核發者，視為已有通常保護令之聲請
(D)暫時保護令自核發時起生效，於聲請人撤回通常保護令之聲請、法院審理終結核發通常保護令或駁回聲請時失其效力
- 28 關於我國現行法律體系特色，下列敘述何者錯誤？
(A)為以成文法為主之國家 (B)具有濃厚大陸法系之色彩
(C)採公、私法二元化設計 (D)採民商分立之設計
- 29 法院以行為人屬精神障礙為由而判決無罪。關於無罪的敘述，下列何者正確？
(A)行為人不具備期待可能性 (B)行為人不具備違法性
(C)行為人不具備構成要件該當性 (D)行為人不具備責任能力
- 30 依全民健康保險法之相關規定，下列有關於保險費之收繳及計算之敘述，何者錯誤？
(A)投保單位、保險對象或扣費義務人未依本法所定繳納期限繳納保險費時，得寬限 15 日
(B)未具投保資格、喪失投保資格或保險對象有前條所定免由扣費義務人扣取補充保險費之情形者，應於受領給付前，主動告知扣費義務人，得免扣取補充保險費
(C)全民健康保險之保險費、滯納金，優先於普通債權
(D)有經濟上之困難，而未能一次繳納保險費、滯納金或應自行負擔之費用者，不得向保險人申請分期繳納
- 31 It really _____ us when he didn't help around the house but drank heavily.
(A) boasted (B) irritated (C) conceived (D) delivered
- 32 These desks and seats can be _____ to the height of any child.
(A) adroit (B) adjusted (C) adopted (D) abrupt
- 33 The man the police wanted to talk to was _____ as an eel successfully escaping from arrest.
(A) slanting (B) sleeking (C) slippery (D) sluggish
- 34 The main _____ of the study is to help develop a reliable tool for doctors to diagnose and treat patients.
(A) obstacle (B) objective (C) caution (D) confusion
- 35 Older people tend to be more _____ and a bit suspicious of anything new and creative.
(A) considerable (B) conservative (C) contemptible (D) contemporary
- 36 A smile is a language _____ understood by people around the world regardless of their races.
(A) ambitiously (B) financially (C) imperfectly (D) universally

- 37 The salesperson _____ Anna to buy the necklace because it was on sale.
(A) predicted (B) persuaded (C) preserved (D) performed
- 38 The company has been very cautious about dealing with takeover bids from their _____ competitors.
(A) predatory (B) prohibitive (C) proportionate (D) predestined
- 39 At the _____ of the singer's popularity, she had won the national Record Awards for four consecutive years.
(A) badge (B) deed (C) heritage (D) peak
- 40 The candidate had been _____ that he could beat his rival and win the election; the result, however, turned out to be the opposite.
(A) accused (B) convinced (C) insisted (D) registered

請依下文回答第 41 題至第 45 題

France's environment minister, Barbara Pompili, said in a recent news conference that bears, tigers, elephants and other wild animals will no longer be allowed in traveling circuses in the coming years. 41, the minister said that starting immediately, France's three marine parks will no longer be able to bring in or breed dolphins and killer whales. "It is time to open a new era in our relationship with these wild animals," Ms. Pompili said, arguing that animal 42 is a priority. She said the measures will also bring an end to mink farming, in 43 animals are raised for their fur. The 44 does not apply to wild animals in other permanent shows and in zoos. The French government will 45 an aid package of more than 8 million euros to help animal shows transition to a new business model. In France, many cities already do not allow circuses with wild animal shows to pitch their tents.

- 41 (A) In addition (B) In contrast (C) In conclusion (D) In conjunction
- 42 (A) poaching (B) exhibition (C) welfare (D) commerce
- 43 (A) that (B) which (C) where (D) there
- 44 (A) ban (B) spin (C) curse (D) fund
- 45 (A) rescue (B) interfere (C) dismiss (D) provide

請依下文回答第 46 題至第 50 題

World Wildlife Fund (WWF) has issued a stark warning about the future of the world's natural World Heritage sites. It says half of the sites are at risk from different industries. The WWF warned that harmful industrial activities such as mining, dredging or drilling for oil are endangering the future of 114 of 229 sites. Other factors adding to the risk include illegal logging and unsustainable water use. All of these are in addition to the damage being done by climate change. The WWF says the sites affected include Australia's Great Barrier Reef, the Grand Canyon National Park in the USA, and China's Sichuan Giant Panda Sanctuaries, which are home to more than 30 percent of the world's endangered pandas.

The director of the UNESCO World Heritage Center said it was **up to** everyone to protect these sites. This is mainly because World Heritage is humankind's common heritage, and the responsibility for its conservation should be shared by everyone. She welcomed government efforts at reducing what they take from the Earth. The governments and the private sector around the world, according to her, should step up their action against harmful extractive uses.

The WWF said that more than 11 million people worldwide rely on World Heritage sites for food, water, shelter, jobs and medicine, and that non-stop development could harm livelihoods as well as the environment.

- 46 What is the best title for the passage?
(A) The Effects of Harmful Industrial Activities on WWF.
(B) The Negative Impact of Industry on World Heritage Sites.
(C) The Future of WWF and UNESCO World Heritage Sites.
(D) WWF's Warning about Climate Change and Animal Extinction.
- 47 What did the WWF report say about the natural World Heritage sites?
(A) About a quarter of them are affected by harmful industrial activities.
(B) Thirty endangered pandas live in Sichuan Giant Panda Sanctuaries.
(C) They are under threat from several industries as well as climate change.
(D) Most of them remained unaffected by climate change and illegal logging.
- 48 What is the second paragraph mainly about?
(A) Every country has the right to inherit the World Heritage properties.
(B) The governments have stepped up against all industrial development.
(C) All governments should try their best to reduce extractive industries.
(D) The World Heritage should be shared by the governments and private sector.
- 49 Which of the following is closest in meaning to "**up to**" in the passage?
(A) dependent on (B) as easy as (C) denied by (D) at the most of
- 50 What is the main idea of the last paragraph?
(A) Industrial development on World Heritage sites can also be harmful to people.
(B) More than 10 million of people visit the World Heritage sites each year.
(C) People who live near World Heritage sites also need to protect the environment.
(D) The WWF warned people not to take things from the World Heritage sites.

測驗式試題標準答案

考試名稱：110年公務人員高等考試三級考試暨普通考試

類科名稱：各類科

科目名稱：法學知識與英文（包括中華民國憲法、法學緒論、英文）（試題代號：4401）

單選題數：50題

單選每題配分：2.00分

複選題數：

複選每題配分：

標準答案：

更多高普考考試科目的歷屆題庫
立即上網搜尋“高普考歷屆考古題懶人包”
高鋒公職補習班整理
Line@帳號：@gaofeng
連絡電話：07-236-7296

題號	第1題	第2題	第3題	第4題	第5題	第6題	第7題	第8題	第9題	第10題
答案	B	D	C	D	D	C	B	B	D	C

題號	第11題	第12題	第13題	第14題	第15題	第16題	第17題	第18題	第19題	第20題
答案	A	D	B	C	C	A	B	C	D	D

題號	第21題	第22題	第23題	第24題	第25題	第26題	第27題	第28題	第29題	第30題
答案	C	D	B	B	D	A	A	D	D	D

題號	第31題	第32題	第33題	第34題	第35題	第36題	第37題	第38題	第39題	第40題
答案	B	B	C	B	B	D	B	A	D	B

題號	第41題	第42題	第43題	第44題	第45題	第46題	第47題	第48題	第49題	第50題
答案	A	C	B	A	D	B	C	C	A	A

題號	第51題	第52題	第53題	第54題	第55題	第56題	第57題	第58題	第59題	第60題
答案										

題號	第61題	第62題	第63題	第64題	第65題	第66題	第67題	第68題	第69題	第70題
答案										

題號	第71題	第72題	第73題	第74題	第75題	第76題	第77題	第78題	第79題	第80題
答案										

題號	第81題	第82題	第83題	第84題	第85題	第86題	第87題	第88題	第89題	第90題
答案										

題號	第91題	第92題	第93題	第94題	第95題	第96題	第97題	第98題	第99題	第100題
答案										

備註：

110年公務人員普通考試試題

類 科：資訊處理
科 目：計算機概要
考試時間：1 小時

更多高普考考試科目的歷屆題庫
立即上網搜尋“高普考歷屆考古題懶人包”
高鋒公職補習班整理
Line@帳號：@gaofeng
連絡電話：07-236-7296

座號：_____

※注意：(一)本試題為單一選擇題，請選出一個正確或最適當的答案，複選作答者，該題不予計分。
(二)本科目共40題，每題2.5分，須用2B鉛筆在試卡上依題號清楚劃記，於本試題上作答者，不予計分。
(三)禁止使用電子計算器。

- 1 現有一個循序程式 (sequential program) 於單一處理器執行時，需時 120 秒，其中，有 20 秒的執行是無法平行化的 (無法從多處理器平行執行時得到好處)。若將此程式平行化後，於 10 個處理器上執行時，最高可以得到多少倍的加速 (speedup) ?
(A)4 (B)6 (C)7.5 (D)10
- 2 對於計算機設計而言，使用多處理器系統 (multiprocessor system) 相對於單處理器的主要優點中，不包含下列何者？
(A)執行程式的吞吐量的提升 (increased throughput)
(B)相對於同樣工作處理能力的多台單處理器較具經濟效益 (economy of scale)
(C)可靠度的提升 (increased reliability)
(D)時脈的提升 (increased clock rate)
- 3 不同的計算機系列使用不同的指令集 (Instruction Set)，目前指令集設計有複雜指令集計算機 (Complex Instruction Set Computer, CISC) 與精簡指令集計算機 (Reduced Instruction Set Computer, RISC) 兩個主要趨勢。針對兩者的比較，一般而言，下列敘述何者正確？
(A)RISC 的單一指令所能完成的工作較多 (B)RISC 的計算機硬體設計會較複雜
(C)完成相同的工作 CISC 所需使用的指令數量較少 (D)CISC 的工作時脈較容易被提高
- 4 當程式被載入記憶體執行時，程式碼和資料會存放在下列四個區域：①文字部分 (text segment) ②靜態資料部分 (static data segment) ③動態資料部分 (dynamic data segment) ④堆疊部分 (stack segment)。上列那些區域的大小無法在編譯時期決定，會在執行時期由作業系統來管理？
(A)①② (B)②③ (C)③④ (D)①④
- 5 有關固態硬碟 (solid-state disk, SSD) 的敘述，下列何者錯誤？
(A)目前市售的 SSD 所使用的技術以快閃記憶體 (flash memory) 為主
(B)以快閃記憶體製成的 SSD 除了作為儲存裝置亦常作為主記憶體使用
(C)SSD 沒有需要移動的機械元件，因此抵抗震動的能力比傳統硬碟佳
(D)SSD 讀寫資料時不需要搜尋時間 (seek time) 與旋轉延遲 (rotational latency)，因此隨機存取 (random access) 的效能比傳統硬碟好
- 6 某個中央處理單元 (Central Processing Unit, CPU) 的時脈速度 (Clock Rate) 為 1 GHz，假設一個時脈週期 (Clock Cycle) 可以執行一個指令，理想情況下該處理器一秒內可以執行多少指令？
(A) 10^9 (B) 10^{30} (C) 2^9 (D) 2^{30}
- 7 儲存在硬碟裡的資料，有可能會遭遇到硬性錯誤 (hard error) 與軟性錯誤 (soft error)，有關錯誤類型的定義，下列何者正確？
(A)硬性錯誤將造成硬體損壞，軟性錯誤將造成軟體強制終止
(B)硬性錯誤是由硬體故障造成的，軟性錯誤是由程式錯誤 (bug) 導致的
(C)硬性錯誤將造成資料的流失，軟性錯誤可能透過錯誤更正碼 (error-correcting code, ECC) 或其他方式修正
(D)硬性錯誤的發生是無法避免的，軟性錯誤的發生是可以避免的
- 8 設以管道化 (Pipelining) 機制改善中央處理單元 (Central Processing Unit, CPU) 效能時，且管道中包含五個步驟：指令執行 (Instruction Execute)、指令解碼 (Instruction Decode)、記憶體存取 (Memory Access)、結果寫回 (Result Write Back) 與指令擷取 (Instruction Fetch)。通常處理器以何種步驟的順序完成一道指令的執行？
(A)指令執行、記憶體存取、結果寫回、指令擷取與指令解碼
(B)指令解碼、記憶體存取、指令執行、結果寫回與指令擷取
(C)指令擷取、指令解碼、指令執行、記憶體存取與結果寫回
(D)結果寫回、記憶體存取、指令擷取、指令解碼與指令執行

- 9 關於 SRAM 與 DRAM 的敘述，下列何者錯誤？
 (A)SRAM 的結構較複雜，因此需要有再充電（Refresh）的動作保持所儲存的資料內容
 (B)DRAM 單位面積內的儲存容量較多
 (C)SRAM 適合做為暫存器和快取記憶體使用
 (D)DRAM 採用電容儲存資料
- 10 某處理器執行某程式時，平均每個指令耗時 5 ns，如果以百萬指令每秒（million instructions per second, MIPS）呈現該處理器對該程式的速度，則下列何者正確？
 (A)2 MIPS (B)20 MIPS (C)200 MIPS (D)2000 MIPS
- 11 有關虛擬記憶體（virtual memory）與實體記憶體（physical memory）的敘述，下列何者正確？
 (A)任一程序的虛擬記憶體空間不得大於電腦中實體記憶體的大小
 (B)電腦中實體記憶體的大小不得大於任一程序的虛擬記憶體空間
 (C)若一個要被使用的虛擬記憶體位址未對應到一個實體記憶體位址，則會發生分頁錯失（page fault）
 (D)虛擬記憶體多由靜態隨機存取記憶體（static random access memory, SRAM）組成，實體記憶體多由動態隨機存取記憶體（dynamic random access memory, DRAM）組成
- 12 對於處理器中暫存器（Register）的敘述，下列何者錯誤？
 (A)常數暫存器未必需要用到記憶體元件
 (B)索引（Index）暫存器是位址暫存器的一種
 (C)通用目的暫存器（General Purpose Registers）可以儲存資料或位址
 (D)向量暫存器用來儲存由向量處理器執行 MIMD 指令所得到的資料
- 13 若使用 IEEE-754 單精確度格式表示浮點數，則一浮點數使用幾個欄位來表示？
 (A)2 (B)3 (C)4 (D)5
- 14 將十進制數-2468₁₀以四個十六進制位數及 2 的補數（2's complement）表示時，其表示法為何？
 (A)F62C₁₆ (B)F6CC₁₆ (C)F65C₁₆ (D)F64C₁₆
- 15 下列運算式中，何者計算出的值最大？
 (A)(111)₂×(101)₂ (B)(100)₁₀-(60)₁₀ (C)(31)₄+(33)₄ (D)(7E)₁₆÷(3)₁₆
- 16 若(213)_x=(39)₁₀，則 x 之值為何？
 (A)4 (B)5 (C)6 (D)7
- 17 布林函數 $\overline{ABC} + A\overline{BC} + BC$ 進行化簡後，其最簡式有幾個文字字元（literals）？
 (A)1 (B)2 (C)3 (D)4
- 18 設計計數器（Counter）時，若某一級正反器（Flip-flop）的輸出接到其他任一級正反器的時脈（Clock）輸入，則這樣的計數器應稱之為：
 (A)飽和（Saturating）計數器 (B)循環（Circular）計數器
 (C)同步（Synchronous）計數器 (D)漣波（Ripple）計數器
- 19 至少需要幾個 2-input NAND 閘，才能組成一個 3-input NAND 閘？
 (A)2 (B)3 (C)4 (D)5
- 20 兩個等長字串 010101 與 111011 的漢明距離（Hamming distance）是：
 (A)2 (B)3 (C)4 (D)5
- 21 軟體測試（software testing）中，下列何種方法是使用一組測試資料讓軟體的每一條指令最少執行一次？
 (A)Alpha testing (B)Basis path testing（基本路徑測試）
 (C)Beta testing (D)Black-box testing（黑箱測試）
- 22 下列 C++ 程式執行後的輸出為何？

```
#include <stdio.h>
int main(void)
{
    int *p1, *p2;
    p1 = new int;
    p2 = new int;
    *p1 = 1;
    *p2 = 2;
    p1 = p2;
    *p1 = *p1 + 1;
    printf("%d, %d", *p1, *p2);
    return 0;
}
```

 (A)1, 2 (B)2, 2 (C)2, 3 (D)3, 3

- 23 在物件導向程式設計中，下列特性何者可以達到資訊隱藏（Information Hiding）的目的？
(A)封裝（Encapsulation） (B)識別（Identity） (C)繼承（Inheritance） (D)多型（Polymorphism）
- 24 若一個以行為主（Column-Major），5 列（Row）8 行（Column）的二維陣列 A，每個陣列元素占用一個記憶體位址空間，已知 A[2][2]的記憶體位址為 1000_{10} ，則 A[4][7]的記憶體位址為何？
(A) 1021_{10} (B) 1023_{10} (C) 1027_{10} (D) 1032_{10}
- 25 關於 Kruskal 最小展開樹（minimum spanning tree）演算法，下列敘述何者錯誤？
(A)屬於貪心演算法（greedy algorithm）
(B)若圖中存在相同權值的邊，則無法找出最小展開樹
(C)必須先將圖中所有的邊依權值從小到大排序
(D)針對同一個圖，Kruskal 演算法和 Prim 演算法找出的最小展開樹有可能不同
- 26 若使用選擇排序法（Selection Sort），對一個陣列[43, 74, 36, 65, 22]由小到大進行排序，則下列何者為進行完兩次交換後的陣列內容？
(A)[22, 36, 43, 65, 74] (B)[22, 36, 74, 65, 43] (C)[36, 43, 22, 65, 74] (D)[43, 36, 65, 22, 74]
- 27 關於程序排程（Process Scheduling）演算法，下列敘述何者正確？
(A)輪流（Round Robin, RR）演算法有護衛效應（Convoy Effect）
(B)先到先服務（First-Come, First-Served, FCFS）演算法會有飢餓現象（Starvation）
(C)多層次回授佇列（Multilevel Feedback Queue）排程可以用來實現最短工作優先的目的
(D)不可搶奪式最短工作優先（Non-preemptive Shortest Job First）演算法可以得到最小平均等待時間
- 28 多執行序程式設計（multithreaded programming）的各項好處中，不包括下列何者？
(A)應答性（Responsiveness） (B)負載平衡（Load Balance）
(C)經濟（Economy） (D)可擴大尺度性（Scalability）
- 29 某電腦系統支援虛擬記憶體（Virtual Memory）管理（以下文字中的數字均以十進制表示）：1 個分頁（Page）大小為 50 個位元組（Byte），亦即分頁 0 的位址範圍是 0-49，分頁 1 位址範圍是 50-99，以此類推。若追蹤一程序的執行，其存取記憶體的位址順序如下：
0100, 0542, 0131, 0921, 0151, 0289, 0599, 0274, 0169, 0999, 0949, 0900, 0250。分配給該程序的實體記憶體固定為 3 個框（Frame），且分別採取先進先出（First In First Out, FIFO）以及近來最沒有使用（Least Recently Used, LRU）兩個演算法來進行分頁置換（Page Replacement），則這二個演算法所產生之分頁錯誤（page fault）次數總和為何？
(A)15 (B)16 (C)17 (D)18
- 30 假設使用相同數量與規格的硬碟，下列何種磁碟陣列（redundant array of inexpensive disks, RAID）可用來儲存資料的空間最大？
(A)RAID 0 (B)RAID 1 (C)RAID 5 (D)RAID 6
- 31 美國國家標準局（NIST）所制定的雲端計算（cloud computing）的四個佈建模型（deployment models）中，有幾個公司想組成一個資源共享的雲，但又不希望參與的公司之外的單位使用到這個雲，應該要用下列那一種模型？
(A)公有雲（Public cloud） (B)私有雲（Private cloud）
(C)混合雲（Hybrid cloud） (D)社區雲（Community cloud）
- 32 關於加密虛擬貨幣的挖礦行為，下列何者錯誤？
(A)所有的礦工會形成一個同儕計算（peer-to-peer computing）網路
(B)每一個礦工所做的計算是用來驗證並確保正確的交易紀錄組成的區塊鏈
(C)挖礦網路的規模大小主要是由虛擬貨幣的價值決定
(D)礦工用來挖礦的電腦的計算速度越快，礦工的獲利一定也越高
- 33 下列那一個軟體模組和作業系統核心的本文切換（context switch）的行為並無直接關聯？
(A)中斷處理（interrupt handling） (B)排程器（scheduler）
(C)調度器（dispatcher） (D)命令列殼層（command shell）

- 34 在關聯式資料庫中，一個關係 (relation) 可以用一個二維表格代表，每一列代表某筆資料 (a tuple)，而每一欄代表資料的某種屬性 (an attribute)。若設計以下的關聯式資料庫 (表一) 來記錄一個公司的員工資訊：

[表一]

員工 ID	名字	地址	職稱	部門	離職日
25X15	王小明	中華路 17 號	副理	業務	2-28-2003
25X15	王小明	中華路 17 號	經理	業務	*
34Y70	李大海	忠孝路 573 號	秘書	人事	*
23Y34	陳立立	大同路 65 號	秘書	會計	*

為了避免同一個人的個人資訊重覆出現多次，可以把這個 relation 表格拆成如下的三個 relation 表格 (表二~表四)，

[表二]

員工 ID	名字	地址
25X15	王小明	中華路 17 號
34Y70	李大海	忠孝路 573 號
23Y34	陳立立	大同路 65 號

[表三]

員工 ID	職稱	離職日
25X15	副理	2-28-2003
25X15	經理	*
34Y70	秘書	*
23Y34	秘書	*

[表四]

職稱	部門
副理	業務
經理	業務
秘書	人事
秘書	會計

不過這樣的拆法會失去某些資訊，有些資訊在原本單一 relation 表格可以查到的資訊就沒辦法查了。和原本資料庫相比，新資料庫有部分資訊消失了。下列敘述何者正確？

- (A)新資料庫無法查出某個員工在公司曾擔任的工作，但原資料庫可以
 (B)新資料庫無法查出某個員工在公司工作多久了，但原資料庫可以
 (C)新資料庫無法查出某個員工所屬的部門，但原資料庫可以
 (D)新資料庫無法查出不同部門的相同工作 (如秘書) 的人，是住那些地方，但原資料庫可以
- 35 下列何者不適用於代表數位影像的色彩模型？
 (A)RGB (red, green, blue) (B)HSV (hue, saturation, value)
 (C)YPR (yaw, pitch, roll) (D)YIQ (luminance, inphase, quadrature)
- 36 關於點陣圖的敘述，下列何者錯誤？
 (A)固定解析度的點陣圖於解析度更低的螢幕輸出後，會產生失真
 (B)24 位元的 RGB 影像表示每個像素點有 24 種可能的顏色
 (C)常見的格式有 BMP、PNG 等
 (D)使用像素陣列來表示圖像
- 37 關於串流媒體 (Streaming Media) 的敘述，下列何者錯誤？
 (A)需要足夠的網路頻寬，才可以流暢地觀看影片 (B)使用者不用等整部影片接收完畢，就可以觀看影片
 (C)串流的影片不會儲存於使用者端 (D)串流媒體是將整個資料壓縮為一個封包後一次傳送
- 38 關於圖片壓縮，下列敘述何者錯誤？
 (A)BMP 為無壓縮格式 (B)PNG 可用於儲存動態影像
 (C)GIF 最多只能儲存 256 色 (D)JPEG 屬於破壞性壓縮
- 39 有關視訊傳輸介面的敘述，下列何者錯誤？
 (A)VGA (Video Graphics Array) 傳送的訊號為類比訊號
 (B)DVI (Digital Visual Interface) 主要傳送數位訊號，但部分規格也支援類比訊號
 (C)HDMI (High Definition Multimedia Interface) 傳送的訊號為類比訊號
 (D)HDMI (High Definition Multimedia Interface) 除了傳送影像，還會同時傳送聲音訊號
- 40 假設一個數字序列包含 0, 1, 2, 3 四個數字，若以兩個位元表達每一個數字，需要 2 乘上序列長度 (數字的個數) 的位元數來儲存這個數字序列。若已知 0, 1, 2, 3 出現的比例分別是 10%, 20%, 30%, 40%，則使用霍夫曼編碼法 (Huffman Coding) 重新編碼後，所需的位元數為原本的：
 (A)85% (B)90% (C)95% (D)100%

測驗式試題標準答案

考試名稱：110年公務人員高等考試三級考試暨普通考試

類科名稱：資訊處理

科目名稱：計算機概要（試題代號：6451）

更多高普考考試科目的歷屆題庫
立即上網搜尋“高普考歷屆考古題懶人包”
高鋒公職補習班整理
Line@帳號：@gaofeng
連絡電話：07-236-7296

單選題數：40題

單選每題配分：2.50分

複選題數：

複選每題配分：

標準答案：

題號	第1題	第2題	第3題	第4題	第5題	第6題	第7題	第8題	第9題	第10題
答案	A	D	C	C	B	A	C	C	A	C

題號	第11題	第12題	第13題	第14題	第15題	第16題	第17題	第18題	第19題	第20題
答案	C	D	B	C	D	A	A	D	B	C

題號	第21題	第22題	第23題	第24題	第25題	第26題	第27題	第28題	第29題	第30題
答案	B	D	A	C	B	B	C	B	D	A

題號	第31題	第32題	第33題	第34題	第35題	第36題	第37題	第38題	第39題	第40題
答案	D	D	D	C	C	B	D	B	C	C

題號	第41題	第42題	第43題	第44題	第45題	第46題	第47題	第48題	第49題	第50題
答案										

題號	第51題	第52題	第53題	第54題	第55題	第56題	第57題	第58題	第59題	第60題
答案										

題號	第61題	第62題	第63題	第64題	第65題	第66題	第67題	第68題	第69題	第70題
答案										

題號	第71題	第72題	第73題	第74題	第75題	第76題	第77題	第78題	第79題	第80題
答案										

題號	第81題	第82題	第83題	第84題	第85題	第86題	第87題	第88題	第89題	第90題
答案										

題號	第91題	第92題	第93題	第94題	第95題	第96題	第97題	第98題	第99題	第100題
答案										

備註：

110年公務人員普通考試試題

類 科：統計、資訊處理
科 目：資料處理概要
考試時間：1 小時 30 分

更多高普考考試科目的歷屆題庫
立即上網搜尋“高普考歷屆考古題懶人包”
高鋒公職補習班整理
Line@帳號：@gaofeng
連絡電話：07-236-7296

座號：_____

※注意：(一)禁止使用電子計算器。

(二)不必抄題，作答時請將試題題號及答案依照順序寫在試卷上，於本試題上作答者，不予計分。

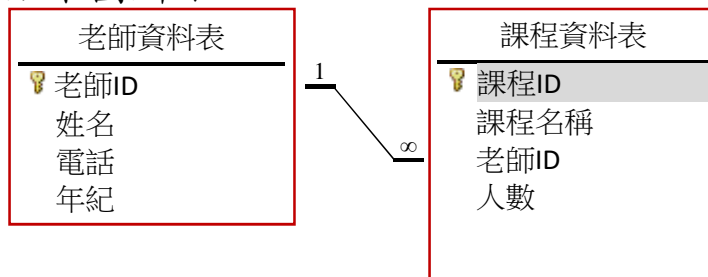
(三)本科目除專門名詞或數理公式外，應使用本國文字作答。

一、在 Microsoft Access 中，建有「老師資料表」與「課程資料表」，兩個表格皆有四個欄位，內容如下圖：

老師 ID	姓名	電話	年紀
1	張三	123	30
2	王武	456	56
3	劉丹	897	42
4	陳河	658	39
5	高樂	756	60

課程 ID	課程名稱	老師 ID	人數
1	國文	1	58
2	英文	2	63
3	數學	1	42
4	物理	2	89
6	化學	3	67
7	微積分	4	75
8	音樂	5	30
9	美術	5	36
10	電子學	4	69

其資料庫關聯圖如下圖所示，



(一)在「課程資料表」中，PK 與 FK 的欄位名稱為何？(5 分)

(二)請說明上圖 1↔∞ 關聯的特色與優點。(8 分)

(三)寫一個 SQL 指令查詢來得到下表，其中欄位「人數總和」為該老師所開所有課程的人數總和。(10 分)

姓名	人數總和
王武	152
高樂	66
張三	100
陳河	144
劉丹	67

(四)寫一個 SQL 指令查詢來得到課程老師的年紀小於 55 歲，且人數大於 50 人的課程資訊表，如下表所示，且該資料需以人數遞減排序。(12 分)

課程 ID	課程名稱	姓名	電話	人數
7	微積分	陳河	658	75
10	電子學	陳河	658	69
6	化學	劉丹	897	67
1	國文	張三	123	58

- 二、有一筆資料的鍵值依序為 32, 17, 85, 16, 51, 60。使用除法雜湊函數 $h(k) = k \bmod 7$ 來建立 7 個桶 (buckets) 且每個桶只有一個槽 (slot) 的雜湊表 (hash table)。當發生碰撞 (collision) 與溢位問題時，
- (一) 如果使用開放定址 (open addressing) 中的線性探測法 (linear probing)，請寫出產生的雜湊表格。(5 分) 而此方法的主要缺點為何？(5 分)
 - (二) 如果使用開放定址 (open addressing) 中的平方探測法 (quadratic probing)，新的雜湊函數為： $H(k, i) = [h(k) \pm i^2] \bmod 7$ ，其中 i 為目前進行的探測次數。請寫出產生的雜湊表格。(10 分)
 - (三) 請說明何謂連結串列法 (chaining)。(8 分)
 - (四) 請寫出使用連結串列法而產生的雜湊表格。(7 分)
- 三、電腦無線網路的標準為 IEEE802.11 系列，常見的包含有 (a) 802.11ac (b) 802.11b (c) 802.11n (d) 802.11g (e) 802.11ax，
- (一) 請問 WiFi 5 與 WiFi 6 各指的是那一個標準？(10 分)
 - (二) 請問何謂 MIMO？(10 分)
 - (三) 上述標準中，支援 MIMO 的標準有那幾個？(5 分)
 - (四) 上述標準中，工作頻率可為 2.4 GHz 或 5 GHz 標準有那幾個？(5 分)

代號:45150
頁次:4-1

110年公務人員普通考試試題

類 科：資訊處理
科 目：程式設計概要
考試時間：1 小時 30 分

更多高普考考試科目的歷屆題庫
立即上網搜尋“高普考歷屆考古題懶人包”
高鋒公職補習班整理
Line@帳號：@gaofeng
連絡電話：07-236-7296

座號：_____

※注意：(一)禁止使用電子計算器。

(二)不必抄題，作答時請將試題題號及答案依照順序寫在試卷上，於本試題上作答者，不予計分。

(三)本科目除專門名詞或數理公式外，應使用本國文字作答。

一、PHP 是網際網路應用系統常用之程式語言。

(一)請寫出以下 PHP 程式的執行結果，並說明得到此結果的原因。(10 分)

```
<?php
$a = array("a" => 1, "b" => 0);
if($a["b"] == NULL)
    echo "null";
else
    echo "not null";
?>
```

(二)以下 PHP 程式 (檔名 input.php) 以瀏覽器初次執行會顯示右下畫面。
在「Your name」欄位輸入資料後按 OK 鈕，會顯示輸入資料；若未輸入資料按 OK 鈕，則會再次顯示右下畫面。請完成程式 (I) ~ (III) 指令，使程式正確執行上述功能。(15 分)

Your name:

```
<html>
<head><title>Input Data</title></head>
<?php
if(is_null( __ (I) __ )||( __ (I) __ === "")){
?>
    <form method="__ (II) __" action="input.php">
        <p>Your name: <input type="text" name="name"></p>
        <input type="submit" value="OK">
    </form>
<?php
}
else {
?>
    <p>Thank you, <? __ (III) __ $_GET['name'] ?></p>
<?php
}
?>
</html>
```

二、程式語言 C 的程式碼是由許多函式 (Function) 組成。

```
#include <stdio.h>
int memo[20][20], number=0;
int B(int n, int k){
    if((n >= 0)&&(k >= 0)&&(n >= k))
        if((k == 0)||k == n){
            memo[n][k] = 1;
            return 1;
        }
    else if(memo[n][k] > 0)
        return memo[n][k];
    else{
        memo[n][k] = B(n-1, k-1)+ B(n-1, k);
        number+=2;
        return memo[n][k];
    }
}
else return 0;
}
void f(int N, int M){
    int sum=0;
    for(int i=1; i<=N; i++){
        if(i>=10)break;
        if(i%3==0)continue;
        sum = sum + B(i, 2);
    }
    printf("%d %d ", sum, number);
}
int g(int N, int M){
    if((N<=0)||M<0)return 1;
    else return(M + N + g(M-2, N-3));
}
int main(){
    f(20, 10);
    printf("%d\n", g(20, 10));
    return 0;
}
```

(一)請說明上述程式執行的結果。(15分)

(二)請說明上述程式中 break 與 continue 指令行的意義，並比較兩個指令之功能差異。(5分)

(三)請說明 C 程式使用遞迴 (Recursion) 與迴圈 (Loop)，在時間、空間與程式可讀性之優缺點。(5分)

三、Java 是常用的物件導向程式語言。

(一)請寫出以下三個 Java 程式的執行結果。(15 分)

(1)

```
class square {
    int edge;
    square(int e){ edge = e; }
}
public class app {
    public static void main(String args[]) {
        square s1 = new square(10);
        square s2 = new square(10);
        if(s1 == s2)
            System.out.print("Equal square");
        else
            System.out.print("Not equal square");
    }
}
```

(2)

```
public class app {
    public static void main(String args[]) {
        int a[] = {1,2,3,4,5};
        show(a);
    }
    public static void show(int i){
        System.out.println(i);
    }
    public static void show(int b[]){
        for(int i = 0; i < b.length; i++)
            System.out.print(b[i] + " ");
    }
}
```

(3)

```
class Circle {
    protected double radius;
    Circle(double r){ radius = r; }
    void show(){ System.out.print(radius); }
}
class Coin extends Circle {
    private int value;
    Coin(double r, int v){
        super(r);
        value = v;
    }
    void show(){ System.out.print(radius+" "+value); }
}
public class app {
    public static void main(String args[]){
        Circle coin = new Coin(3.0, 10);
        coin.show();
    }
}
```

(二)下列 Java 程式之需求為：設定變數 color 的值並輸出。請指出其編譯錯誤原因，並針對該錯誤原因說明程式如何修正使之能正確執行。(10 分)

```
class Car {
    private String color;
    void showcolor() { System.out.println(color); }
}
public class app {
    public static void main(String args[]) {
        Car c1 = new Car();
        c1.color = "blue";
        c1.showcolor();
    }
}
```

四、程式語言 C 可使用不同資料型別的變數存取資料與傳遞函式的參數。

```
#include <stdio.h>
#include <stdlib.h>
#include <string.h>
void myFunction(int *a, int b, int *c, char *d){
    c[1] = *a + b;
    d[*c] = d[2];
    b = 17;
    int *r = c + 1;
    c = a;
    *c = *a + 1;
    printf("during:%s %d %d %d %d\n", &d[1], *a, b, *c, *r);
}
int main(){
    char animal[7] = "cat";
    int x = strlen(animal);
    int z[3] = {1, 3, 5};
    int * y =(int *)malloc(sizeof(int)*3);
    int *p = &x;
    int *q = &z[1];
    q[1] = *p + 10;
    printf("before:%s %d %d %d %d\n", animal, *z, z[1], z[2], x);
    myFunction(p, x, q, animal);
    printf("after:%s %d %d %d %d\n", animal, z[0], z[1], z[2], x);
    return 0;
}
```

(一)請說明上述程式執行的結果。(15 分)

(二)請說明比較 C 程式宣告一個陣列時，如上述程式變數 y、z，使用一般陣列變數與指標變數的異同。(5 分)

(三)請說明比較 C 程式語言中，函式參數傳遞方法，傳值呼叫(call by value)與傳址呼叫(call by address)異同。(5 分)

代號:45120
頁次:1-1

110年公務人員普通考試試題

類 科：資訊處理
科 目：資訊管理與資通安全概要
考試時間：1 小時 30 分

更多高普考考試科目的歷屆題庫
立即上網搜尋“高普考歷屆考古題懶人包”
高鋒公職補習班整理
Line@帳號：@gaofeng
連絡電話：07-236-7296

座號：_____

※注意：(一)禁止使用電子計算器。

(二)不必抄題，作答時請將試題題號及答案依照順序寫在試卷上，於本試題上作答者，不予計分。

(三)本科目除專門名詞或數理公式外，應使用本國文字作答。

一、請回答下列資訊安全問題：(每小題 15 分，共 30 分)

(一)請說明變臉詐騙 (Business Email Compromise)，並提出預防方式。

(二)請說明勒索病毒，並提出預防方式。

二、請回答下列資訊安全弱點相關問題：(每小題 10 分，共 20 分)

(一)請說明 OWASP TOP 10 用途。

(二)請說明 Injection 弱點與影響。

三、根據行政院國家資通安全會報技術服務中心之資通系統委外開發 RFP 資安需求範本，請列舉並說明兩項系統與服務獲得時所需的安全需求。(30 分)

四、請說明資料庫交易要符合那四個特性，並敘述其意涵。(20 分)