

代號：10110-11310
40110-41510
60110-60310
70110
90110-90510
頁次：2-1

109年公務人員特種考試司法人員、法務部 調查局調查人員、國家安全局國家安全情報 人員、海岸巡防人員及移民行政人員考試試題

考試別：司法人員、調查人員、國家安全情報人員、海岸巡防人員、移民行政人員
等別：三等考試

類科組：各類科組

科目：國文（作文、公文與測驗）

考試時間：2小時

※注意：禁止使用電子計算器。

更多調查局考試科目的歷屆題庫
立即上網搜尋“調查局歷屆考古題懶人包”
高鋒公職補習班整理
Line@帳號：@gaofeng
連絡電話：07-236-7296

座號：_____

甲、作文與公文部分：

- (一)請以藍、黑色鋼筆或原子筆在申論試卷上由左至右橫式作答，於本試題上作答者，不予計分。
(二)不得於試卷上書寫姓名或座號。

一、作文：（60分）

輿論為社會之公議，具有重大影響力。「千夫所指，無疾而死」，正面的輿論可以發揮道德制裁的力量，監督或糾正社會上不當的人、事、物。反面的輿論因網路、社群媒體普及，在現代社會中顯得更為活躍，例如謠言流傳、惡言攻擊或有意製造說法帶風向等，皆是輿論造成巨大負面影響的例子。處於今日的我們，應如何看待輿論？請以「現代社會中的輿論力量」為題，作文一篇，舉例討論輿論在現今社會裡的正面及反面兩種影響，並說明我們應如何面對、處理輿論。

二、公文：（20分）

今年夏天臺灣特別炎熱，氣溫屢破百年來的高溫紀錄。2015年巴黎峰會要求各國訂定減碳目標，希望控制全球溫度於本世紀末上升不超過攝氏1.5度，而臺灣亦於2015年通過「溫室氣體減量及管理法」，訂定目標2050年的溫室氣體碳排放量減到2005年的一半以下。試擬行政院環境保護署致函直轄市政府，為能達成政府既定減碳目標，除工廠和汽、機車務須嚴格管理外，於都市內綠建築、綠道路之推動亦須全力以赴。

乙、測驗部分：（20分）

代號：1101

- (一)本測驗試題為單一選擇題，請選出一個正確或最適當的答案，複選作答者，該題不予計分。
(二)共10題，每題2分，須用2B鉛筆在試卡上依題號清楚劃記，於本試題或申論試卷上作答者，不予計分。

1 下列選項，何者可作為女性八十大壽之賀聯？

- (A)玉鏡能諧溫嶠志，荊釵甘為伯鸞容 (B)蟠桃已結瑤池露，玉樹長留閨苑春
(C)瓊島尚存千歲果，商山舊有五雲芝 (D)慈竹當風空有影，晚萱經雨不留芳

2 下列各組「」中的字，前後意思相同的是：

- (A)「師」心自用／班「師」回朝 (B)「諸」子百家／付「諸」行動
(C)「削」足適履／「削」方為圓 (D)無與「倫」比／語無「倫」次

3 「諸葛武侯與宣王在渭濱，將戰，宣王戎服蒞事，使人觀武侯，乘素輿，著葛巾，持白羽扇，指麾三軍，眾軍皆隨其進止。宣王聞而嘆曰：『可謂名士矣！』」

上文所謂的「名士」，其意為何？

- (A)和光同塵 (B)悠然從容 (C)大行不顧細謹 (D)小德出入無妨

- 4 「今夫藥石之儲，不能皆和平也，而悍毒者有之；不能皆真良也，而偽蠱者有之。彼良醫之遊於其間也，審病者之脈理，知藥石之性味，擇之精而用之適其宜，是以百發而百中。至非能醫者，而以其病而遊焉，概取而試之，苟其不中，得無遇毒以益病而戕其身也哉？不明乎理，而惟書是信，取之不當，以至於悖理違道者，得無類是乎？」
本文所說關於讀書的道理，與下列何者最為接近？
(A)醫俗無別方，唯有讀書是 (B)讀有字書，卻要識無字理
(C)書不可不信，亦不可必信 (D)士欲宣其義，必先讀其書
- 5 承上題，醫病與治國之間，有相通的道理。本文所述之理，與下列何者最為接近？
(A)得道者多助，失道者寡助
(B)以法服人，其外若密，其中實疏
(C)聖王之治天下也，必先公，公則天下平矣
(D)不期脩古，不法常可，論世之事，因為之備
- 6 《禮記·學記》：「良冶之子，必學為裘；良弓之子，必學為箕；始駕馬者反之，車在馬前；君子察於此三者，可以有志於學矣。」
上文是舉實例說明初學者應當：
(A)立定志向，才能學有所成 (B)先打基礎，才能進階學習
(C)多方涉獵，才能精進技藝 (D)舉一反三，才能觸類旁通
- 7 臺俗好迎神賽會，連橫《雅堂筆記》嘗云：「臺灣迎賽，輒裝臺閣。」他經常為商家設計充滿特色的臺閣，皆各就其生意而搜集故事，如香舖之「紅袖焚香」，茶舖之「樵青煮茶」，藥材行之「韓康賣藥」，餅舖之「紅綾賜宴」等。
根據上文，下列臺閣設計何者與商家屬性不符？
(A)唐宮鑄鳳：銀店 (B)夜泊秦淮：酒家 (C)天孫織錦：綢緞商 (D)火樹銀花：植栽店
- 8 下列詩詞，何者寓含「思鄉」情感？
(A)何處秋風至，蕭蕭送雁群。朝來入庭樹，孤客最先聞
(B)蒼蒼竹林寺，杳杳鐘聲晚。荷笠帶夕陽，青山獨歸遠
(C)北風吹白雲，萬里渡河汾。心緒逢搖落，秋聲不可聞
(D)對酒不覺暝，落花盈我衣。醉起步溪月，鳥還人亦稀
- 9 《辭源》裡，葉字的最主要解釋稱之為「植物的營養器官之一」，除此而外，葉還是「花瓣」，是「書冊中的一頁」，是「時期」（如大唐中葉），是「輕小之物」（如蘇軾的「駕一葉之扁舟，舉匏樽以相屬」）；還有，葉破音為「嗇」，是春秋時楚國的大邑，以及姓氏。從這些漫射延伸的意義，這個字導引我們走去的，便不僅是秋天而已，我們還會想到時間和歷史的記錄書寫，想到小舟任江湖的無羈自由，一種回到本源的互古鄉愁，以及某種化作春泥更護花的大自然柔婉生死循環。宋代趙蕃的〈白髮詩〉有這麼兩句：「葉落歸根莫謾悲，春風解發次年枝。」差不多就是這個意思。
依據上文，關於文字意義的發生及演變，下列選項何者錯誤？
(A)大都有根有源 (B)可以不斷延伸 (C)受到作家影響 (D)必然棄舊換新
- 10 老鼠掉進了半滿米缸，意外讓牠喜不自禁。確定沒有危險後，牠一頓猛吃，吃完便睡。就這樣在米缸裡吃了睡、睡了吃。美好的日子總是很快地溜過去，米缸快要見底時，牠還是擺脫不了大米的誘惑。最後，米吃完了，才發現跳出去只是夢想，一切已無能為力。
下列選項，何者不足以說明上文意旨？
(A)平時不慎，臨事倉皇 (B)人無遠慮，必有近憂
(C)因小失大，得不償失 (D)咎由自取，後悔莫及

測驗式試題標準答案

考試名稱：109年公務人員特種考試司法人員、法務部調查局調查人員、國家安全局國家安全情報人員、海岸巡防人員及移民行政人員考試

類科名稱：檢察事務官電子資訊組、司法事務官法律事務組、監獄官(男)、觀護人(選試社會工作概論)、公證人、心理測驗員、檢察事務官財經實務組、司法事務官營繕工程事務組、觀護人(選試少年事件處理法)、監獄官(女)、檢察事務官偵查實務組、檢察事務官營繕工程組、法院書記官、調查工作組(選試法文)、調查工作組(選試德文)、調查工作組(選試俄文)、資訊科學組、電子科學組、化學繼續組、法律實務組、調查工作組(選試西班牙文)、調查工作組(選試阿拉伯文)、調查工作組(選試英文)、調查工作組(選試韓文)、營繕工程組、醫學繼續組、調查工作組(選試日文)、財經實務組、情報組(選試英文)、政經組(選試英文)、資訊組(選試英文)、海洋巡邏科輪機組、移民行政(選試印尼文)、移民行政(選試越南文)、移民行政(選試日文)、移民行政(選試泰文)、移民行政(選試英文)

科目名稱：國文(作文、公文與測驗)(試題代號：1101)

單選題數：10題

單選每題配分：2.00分

複選題數：

複選每題配分：

標準答案：

更多調查局考試科目的歷屆題庫
 立即上網搜尋“調查局歷屆考古題懶人包”
 高鋒公職補習班整理
 Line@帳號：@gaofeng
 連絡電話：07-236-7296

題號	第1題	第2題	第3題	第4題	第5題	第6題	第7題	第8題	第9題	第10題
答案	B	C	B	C	D	B	D	A	D	A

題號	第11題	第12題	第13題	第14題	第15題	第16題	第17題	第18題	第19題	第20題
答案										

題號	第21題	第22題	第23題	第24題	第25題	第26題	第27題	第28題	第29題	第30題
答案										

題號	第31題	第32題	第33題	第34題	第35題	第36題	第37題	第38題	第39題	第40題
答案										

題號	第41題	第42題	第43題	第44題	第45題	第46題	第47題	第48題	第49題	第50題
答案										

題號	第51題	第52題	第53題	第54題	第55題	第56題	第57題	第58題	第59題	第60題
答案										

題號	第61題	第62題	第63題	第64題	第65題	第66題	第67題	第68題	第69題	第70題
答案										

題號	第71題	第72題	第73題	第74題	第75題	第76題	第77題	第78題	第79題	第80題
答案										

題號	第81題	第82題	第83題	第84題	第85題	第86題	第87題	第88題	第89題	第90題
答案										

題號	第91題	第92題	第93題	第94題	第95題	第96題	第97題	第98題	第99題	第100題
答案										

備註：

109年公務人員特種考試司法人員、法務部
調查局調查人員、國家安全局國家安全情報
人員、海岸巡防人員及移民行政人員考試試題

代號：3401
頁次：6-1

考試別：調查人員、國家安全情報人員

等別：三等考試

類科組：各組別

科目：綜合法政知識與英文（包括中華民國憲法、法學緒論、兩岸關係、英文）

考試時間：1小時

座號：_____

更多調查局考試科目的歷屆題庫
立即上網搜尋“調查局歷屆考古題懶人包”
高鋒公職補習班整理
Line@帳號：@gaofeng
連絡電話：07-236-7296

※注意：(一)本試題為單一選擇題，請選出一個正確或最適當的答案，複選作答者，該題不予計分。

(二)本科目共50題，每題2分，須用2B鉛筆在試卡上依題號清楚劃記，於本試題上作答者，不予計分。

(三)禁止使用電子計算器。

- 依司法院大法官解釋意旨，下列何者不受言論自由之保障？
 - 說明商品成分之標示
 - 歷史教師上課中所提及之個人政治主張
 - 在臉書上張貼反對政府廢核政策的內容
 - 在下班時段的捷運車廂中惡作劇高喊有老鼠
- 依據現行憲政體制，有關總統與行政院間關係，下列敘述何者錯誤？
 - 行政院院長辭職或出缺時，在總統未任命行政院院長前，由行政院副院長暫行代理
 - 副總統缺位時，應由行政院院長代行其職權
 - 行政院對於立法院決議之法律案，如認為有窒礙難行，於移請立法院覆議前，須經總統之核可
 - 立法院對行政院院長所提出之不信任案經表決通過時，行政院院長於辭職同時，得呈請總統解散立法院
- 關於憲法基本國策規定之效力，下列敘述何者錯誤？
 - 得補充基本權利之內涵及理論基礎
 - 得作為司法院大法官解釋之依據
 - 立法院未及時實現國家方針條款之規定，即屬違憲
 - 如為方針條款，立法院對如何實現相關規定之目的，有其裁量權
- 依司法院大法官解釋，關於憲法第8條人身自由之保障範圍，下列敘述何者正確？
 - 受刑人於入監服刑期間內，就其人身自由所受之限制，如有爭議，在服刑期滿前，均無司法救濟
 - 犯罪嫌疑人於偵查程序中聲請閱覽羈押審查相關卷證，係基於憲法第16條訴訟權，與憲法第8條人身自由之保障無關
 - 受羈押者受無罪判決確定後，向國家請求冤獄賠償，係基於憲法第15條財產權，與憲法第8條人身自由之保障無關
 - 受強制出境處分之大陸地區人民，如予強制收容，於收容前毋須經法院審問
- 依司法院大法官解釋，關於隱私權之內涵，下列敘述何者錯誤？
 - 隱私權之保障範圍，涵蓋保障個人生活私密領域免於他人侵擾及個人資料之自主控制
 - 個人資料自主控制之權利，係保障人民對於其自身之個人資料享有自主自決之知悉與控制權，以及資料記載錯誤之更正權
 - 基於人性尊嚴與個人主體性之維護及人格發展之完整，應透過修憲將其納入基本權利清單，方得確立其受憲法保障之地位
 - 隱私權之保障並非絕對，國家於符合憲法第23條規定意旨之範圍內，仍得以法律明確規定對之予以適當之限制

- 6 關於總統副總統之罷免，下列敘述何者錯誤？
- (A)罷免案須經全體立法委員四分之一之提議、三分之二同意後提出
 - (B)罷免案尚需交由人民投票才能決定是否通過
 - (C)罷免案經否決者，於其任期中得對之再為罷免之提議
 - (D)就職未滿一年者，不得罷免
- 7 關於立法院職權，下列敘述何者錯誤？
- (A)得聽取總統國情報告
 - (B)得對總統副總統提出彈劾案
 - (C)得聲請司法院大法官解釋
 - (D)得要求總統到院備詢
- 8 憲法第80條規定法官依據法律獨立審判。依司法院大法官解釋，上述規定所稱之法官，不包括下列何者？
- (A)檢察官
 - (B)大法官
 - (C)律師懲戒委員會委員
 - (D)律師懲戒覆審委員會委員
- 9 關於中央與地方自治團體之監督關係，下列敘述何者錯誤？
- (A)直轄市辦理自治事項之監督機關為行政院主管機關
 - (B)直轄市對行政院因監督其委辦事項所為之措施不服時，得聲請司法院大法官解釋
 - (C)行政院對直轄市之自治事項，僅得為合法性監督
 - (D)行政院對直轄市之委辦事項，得為合目的性及合法性監督
- 10 司法院大法官解釋憲法與統一解釋法令，兩者有相同之處，其相同處為何？
- (A)兩者若聲請不合規定者，均應不受理
 - (B)兩者若聲請解釋機關有上級機關者，其聲請均不可經上級機關層轉
 - (C)兩者均須與憲法基本人權有關
 - (D)兩者均應有大法官現有總額過半數之出席，及出席人數之同意，方得通過
- 11 關於地方制度法自治條例之規定，下列敘述何者錯誤？
- (A)創設、剝奪或限制地方自治團體居民之權利義務之事項，應以自治條例定之
 - (B)自治條例均應經地方立法機關通過，並由各該地方行政機關公布
 - (C)自治條例均應分別報經行政院、中央各該主管機關核定後發布
 - (D)自治條例與憲法、法律或基於法律授權之法規或上級自治團體自治條例牴觸者，無效
- 12 有關勞動基準法對於工作時間、休息、休假之敘述，下列何者錯誤？
- (A)勞工繼續工作八小時，至少應有三十分鐘之休息
 - (B)勞工每七日中至少應有一日之休息，作為例假
 - (C)除勞資雙方另有約定調休外，紀念日、勞動節日及其他由中央主管機關規定應放假之日，均應休假
 - (D)第36條所定之例假、第37條所定之休假及第38條所定之特別休假，工資應由雇主照給
- 13 關於現行憲法規定之修憲程序，下列敘述何者正確？
- (A)須經立法院立法委員三分之一提議，三分之二出席，及出席委員四分之三之決議提出憲法修正案
 - (B)須經立法院立法委員四分之一提議，四分之三出席，及出席委員四分之三之決議提出憲法修正案
 - (C)須經立法院立法委員二分之一提議，三分之二出席，及出席委員四分之三之決議提出憲法修正案
 - (D)須經立法院立法委員二分之一提議，四分之三出席，及出席委員四分之三之決議提出憲法修正案

- 14 下列何者並非妻之一方得以訴請裁判離婚的事由？
(A)夫經醫學健康檢查發現無精蟲，不能生育
(B)夫因工作長期派駐海外，並與他人重婚
(C)夫於失蹤後，生死不明已逾五年
(D)夫經常藉細故毆傷與漫罵侮辱妻和前夫所生之子女
- 15 A 社團法人的董事乙，其代表權受有不得為關於不動產交易的限制。依民法規定，此代表權的限制：
(A)無效 (B)不得對抗第三人 (C)不得對抗善意第三人 (D)登記後始生效力
- 16 甲、乙分別有相鄰之 A、B 二地之所有權，甲在 A 地上建築 H 屋，因輕過失致 H 屋有約0.6平方公尺建在 B 地上。乙一開始即知 H 屋越界卻未曾提出異議，如今 H 屋已經完工。下列敘述何者正確？
(A)乙得請求拆除 H 屋返還 B 地 (B)甲、乙間視為有使用借貸關係存在
(C)乙得要求甲變更 H 屋 (D)乙得要求甲以相當之價額購買越界部分之土地
- 17 依民法之規定，關於要式契約，下列敘述何者錯誤？
(A)終身定期金契約之訂立，應以書面為之，未以書面訂立者，終身定期金契約無效
(B)逾一年期限之不動產租賃契約，應以字據訂立之，未以字據訂立者，視為不定期限之租賃
(C)人事保證契約，應以書面為之，未以書面訂立者，人事保證契約無效
(D)契約當事人約定其契約須一定方式者，該方式未完成前，其契約視為不成立
- 18 依實務見解，偷接有線電視觀看，並不成立竊盜罪，其理由在於傳輸的影音視訊乃電磁波的一種，使用後，物質的全部能量不會減少，所以非屬電能。此見解所採取的刑法原則為何？
(A)從新從輕原則 (B)特別預防原則 (C)責任主義 (D)禁止類推適用
- 19 某離職之女性受僱者 A，向其原任職之學校提出口頭申訴表示遭該校副校長 B 以書信示愛性騷擾，該校所採取之措施，何者符合性別工作平等法之規定？
(A)該受僱人已離職，學校無法處理
(B)該校一經申訴，即組成申訴調查小組，進行調查
(C)該校因受僱人未提出書面申請，所以必須直到補齊書面資料後，始進行調查
(D)該校認為書信示愛，並非性騷擾，因而決定不予調查
- 20 依中央法規標準法之規定，法規內容繁複或條文較多者，得劃分為不同結構。下列何者非劃分法規內容時所使用之體例結構？
(A)「第某章」 (B)「第某節」 (C)「第某項」 (D)「第某款」
- 21 2008年馬英九總統上任後，中共發表了「胡六點」做為對臺方針，下列何者並未包括於其中？
(A)一個中國原則 (B)兩岸人員與經濟交流 (C)堅持一國兩制 (D)達成和平協議
- 22 蔡英文於520偕同賴清德宣誓就職中華民國第十五任正副總統，就職演說中提及關於兩岸關係思維，下列何者與其思維無關？
(A)對等對話 (B)兩岸和平穩定
(C)民主協商 (D)遵循中華民國憲法與兩岸人民關係條例
- 23 美國在近年來陸續通過若干友臺法案，請問下列那一部與鼓勵美臺政府官員互訪有關？
(A)臺灣旅行法 (B)國防授權法
(C)臺灣友邦國際保護暨強化倡議法 (D)臺灣保證法
- 24 下列何者不屬於日本對於兩岸關係的基本政策立場？
(A)依據1972年簽訂「中日建交公報」界定中、日、臺之間關係
(B)承認並遵守海峽兩岸同屬於一個中國的政策
(C)政治與經濟關係二元分離
(D)將臺灣納入美日安保條約「周邊有事」的範圍內

- 25 中共第十八屆三中全會後提出第五個現代化的概念，主要指涉的是下列那個領域？
(A)工業 (B)國防 (C)科學技術 (D)國家治理能力
- 26 新冠肺炎疫情爆發之後，中國大陸總理李克強在今年提出「六保」，其中不包括下列那一項？
(A)糧食安全 (B)基層運轉 (C)外來投資 (D)基本民生
- 27 大陸學生來臺就學，相關政策規範有所演變，下列有關現行政策的敘述何者錯誤？
(A)臺灣開放承認中國大陸地區所有專科學校學歷
(B)陸生禁止校外打工，但是可以從事與課程、論文研究相關的研究教學助理工作
(C)目前在臺就學的大陸學生可以參加商業性醫療保險
(D)來臺就學的大陸學生不得報考公職及專技考試
- 28 有關中國大陸配偶之父母以及未成年親生子女來臺探親之規定，下列敘述何者正確？
(A)大陸配偶之中國大陸親生子女，年齡在16歲以下，或曾在16歲以前申請進入臺灣者，來臺探親之停留期間為每次3個月，得申請延期
(B)大陸配偶經許可在臺灣依親、長期居留者，其父母得申請進入臺灣探親，停留期間為每次3個月，得申請延期
(C)大陸配偶前婚生子女為其目前的臺灣配偶所收養，年齡在14歲以下者可申請定居
(D)大陸配偶轉換身為臺灣人民，其20歲以下之親生子女，可以申請在臺長期居留
- 29 2020年是兩岸經濟合作架構協議（ECFA）生效後第十年，當時主要想要推動的協議範圍沒有包括下列何者？
(A)投資協議 (B)服務貿易 (C)貨品貿易 (D)金融互惠
- 30 香港反送中抗爭情勢升級，我方政府近日實施若干新政策，主要包括下列何項？
(A)修改香港澳門關係條例第18條以因應新情勢
(B)推出香港人道援助關懷行動專案協助香港人民
(C)提供香港人民政治庇護
(D)停止適用港澳條例，取消對港特殊待遇
- 31 The government is considering the creation of a dedicated immigration law to _____ manpower shortage in the country.
(A) tickle (B) tackle (C) trickle (D) twinkle
- 32 Until they obtain citizenship through _____, immigrants may be denied full rights of citizenship precisely because they are not citizens.
(A) alienation (B) internalization (C) internationalization (D) naturalization
- 33 New immigrants not only need to adjust to a new culture, they also, often, must _____ with traumatic experiences from their past.
(A) come to terms (B) come in handy (C) catch up (D) team up
- 34 The fact that Taiwan has a lower _____ of investment for immigration, compared to other developed countries, makes the island country more appealing.
(A) reputation (B) threshold (C) benefit (D) respect
- 35 An immigration officer needs advanced knowledge of the immigration laws and procedures to uncover potential complex fraud schemes that _____ the integrity of the legal immigration system.
(A) expose (B) reinforce (C) defend (D) threaten

- 36 The Kenyan government spends about US\$5 million in 2018 to _____ foreigners working in the country illegally, a significant increase compared to the US\$3.6 million spent in the previous year.
(A) deport (B) consent (C) compensate (D) immigrate
- 37 New luggage _____ methods can identify liquid explosives and help track down the dangerous substances in the airport.
(A) acquisition (B) calculation (C) inspection (D) stagnation
- 38 Some tourists intend to _____ from one attraction to the next in order to make the most of the trip.
(A) drain (B) halt (C) recess (D) whisk
- 39 With the recent increase in number of lone wolf terrorist attacks, governments around the world have been on high alert for social media outlets that may potentially radicalize _____.
(A) individuals (B) animals (C) peoples (D) humanitarians
- 40 The task is _____, but he has risen to the challenge with intelligence, creativity, flexibility and commitments to excellence.
(A) daunting (B) amusing (C) delighting (D) encouraging

請回答下列第41題至第45題

Capital controls may be imposed on capital leaving a country or entering it. The former include controls over 41 transactions for direct and equity investments by residents and/or foreigners. For example, restrictions on the repatriation of capital by foreigners can include 42 a period before such repatriation is allowed, and regulations that phase the repatriation according to the availability of foreign exchange. Residents may be restricted 43 their holdings of foreign stocks, either directly or through limits on the permissible portfolios of the country's investment funds. Law can also restrict bank deposits abroad by residents. Alternatively, bank accounts and transactions 44 in foreign currencies can be made available to residents, and non-interest-bearing capital reserve requirements can be imposed on deposits in foreign currencies, 45 reducing or eliminating the interest paid on them and therefore diminishing their attractiveness. The main purpose of controls over capital out flows is to thwart attempts to shift between currencies during financial crises, which can exacerbate currency depreciation.

- 41 (A) ultimate (B) upmost (C) outward (D) inbound
42 (A) sacrificing (B) fortifying (C) specifying (D) foreseeing
43 (A) in respect of (B) in addition to (C) by way of (D) in spite of
44 (A) distributed (B) denominated (C) denounced (D) discriminated
45 (A) albeit (B) after (C) unless (D) thus

請回答下列第46題至第50題

Two years ago, a group of elders in a village in north-western Uganda agreed to lend their land to refugees from South Sudan. About 120,000 are now in the surrounding area. Here they live in tarpaulin shelters and mud-brick huts on a patch of scrub where cows once grazed. Kemis Butele, a gravel-voiced Ugandan elder, explains that hosting refugees is a way for a remote place, long neglected by the central government, to get noticed. He hopes for new schools, clinics and a decent road – and “that our children can get jobs.”

There are more than 20 million refugees in the world today, more than at any time since the end of the second world war. Nearly 90% reside in poor countries. In many, to preserve jobs for natives, governments bar refugees from working in the formal economy. Uganda has shown how a different approach can reap dividends. The government gives refugees land plots and lets them work. In some places, the refugees boost local businesses and act as a magnet for foreign aid. Mr. Butele and many other Ugandans see their new neighbors as a benefit, not a burden. Sadly, such attitudes are still the exception.

Refugees are “brothers and sisters,” say many Ugandans. Mr. Butele was once one himself. But the welcome is also a pragmatic one. Northern Uganda is so poor that some locals pose as refugees to receive food aid. Others see refugees as buyers for local goods. Elsewhere in Uganda has indeed seen such positive **spillover**. One study from 2016 found that the presence of Congolese refugees in western Uganda had increased consumption per household. Another estimates that each new refugee household boosts total income, including that of refugees, by \$320-430 more than the cost of the aid the household is given. That rises to \$560-670 when refugees are given cash instead of rations.

- 46 What is the main idea of this passage?
- (A) Allowing refugees to work can bring benefits.
 - (B) Barring refugees from working boosts economy.
 - (C) The Ugandan approach to refugees proves problematic.
 - (D) Ugandans host refugees to receive foreign aid.
- 47 Why do many governments bar refugees from working in the formal economy?
- (A) Refugees would rather take odd jobs in a bar than formal jobs.
 - (B) The governments intend to preserve jobs for the local natives.
 - (C) The research shows that immigrants rarely take native workers' jobs.
 - (D) The research shows that refugees have increased consumption per household.
- 48 Which of the following words is closest in meaning to “spillover”?
- (A) Dividend.
 - (B) Magnet.
 - (C) Presence.
 - (D) Excess.
- 49 What is the implication of the statement, “such attitudes are still the exception”?
- (A) The majority of refugees prefer to reside in rich countries.
 - (B) The majority of governments give refugees land plots.
 - (C) The majority of people consider refugees to be a burden.
 - (D) The majority of local businesses see refugees as a benefit.
- 50 Which of the following statements is true?
- (A) Ugandans welcomed refugees because the central government promised new schools, clinics and a decent road.
 - (B) Most refugees stayed in poor countries in order to boost local businesses and act as a magnet for foreign aid.
 - (C) A study found that the presence of refugees in Uganda had decreased consumption per household.
 - (D) Each new refugee household boosted total income more than the cost of the aid the household was given.

測驗式試題標準答案

考試名稱：109年公務人員特種考試司法人員、法務部調查局調查人員、國家安全局國家安全情報人員、海岸巡防人員及移民行政人員考試

類科名稱：調查工作組(選試俄文)、電子科學組、調查工作組(選試法文)、資訊科學組、調查工作組(選試日文)、營繕工程組、調查工作組(選試阿拉伯文)、法律實務組、調查工作組(選試德文)、調查工作組(選試韓文)、財經實務組、調查工作組(選試西班牙文)、醫學鑑識組、調查工作組(選試英文)、化學鑑識組、資訊組(選試英文)、政經組(選試英文)、情報組(選試英文)

科目名稱：綜合法政知識與英文(包括中華民國憲法、法學緒論、兩岸關係、英文)(試題代號：3401)

單選題數：50題

單選每題配分：2.00分

複選題數：

複選每題配分：

標準答案：

更多調查局考試科目的歷屆題庫
 立即上網搜尋“調查局歷屆考古題懶人包”
 高鋒公職補習班整理
 Line@帳號：@gaofeng
 連絡電話：07-236-7296

題號	第1題	第2題	第3題	第4題	第5題	第6題	第7題	第8題	第9題	第10題
答案	D	B	C	D	C	C	D	A	B	A

題號	第11題	第12題	第13題	第14題	第15題	第16題	第17題	第18題	第19題	第20題
答案	C	A	B	A	C	D	D	D	B	C

題號	第21題	第22題	第23題	第24題	第25題	第26題	第27題	第28題	第29題	第30題
答案	C	C	A	B	D	C	A	D	D	B

題號	第31題	第32題	第33題	第34題	第35題	第36題	第37題	第38題	第39題	第40題
答案	B	D	A	B	D	A	C	D	A	A

題號	第41題	第42題	第43題	第44題	第45題	第46題	第47題	第48題	第49題	第50題
答案	C	C	A	B	D	A	B	D	C	D

題號	第51題	第52題	第53題	第54題	第55題	第56題	第57題	第58題	第59題	第60題
答案										

題號	第61題	第62題	第63題	第64題	第65題	第66題	第67題	第68題	第69題	第70題
答案										

題號	第71題	第72題	第73題	第74題	第75題	第76題	第77題	第78題	第79題	第80題
答案										

題號	第81題	第82題	第83題	第84題	第85題	第86題	第87題	第88題	第89題	第90題
答案										

題號	第91題	第92題	第93題	第94題	第95題	第96題	第97題	第98題	第99題	第100題
答案										

備註：

109年公務人員特種考試司法人員、法務部
調查局調查人員、國家安全局國家安全情報
人員、海岸巡防人員及移民行政人員考試試題

考試別：調查人員
等別：三等考試
類科組：資訊科學組
科目：系統分析與設計
考試時間：2小時

更多調查局考試科目的歷屆題庫
立即上網搜尋“調查局歷屆考古題懶人包”
高鋒公職補習班整理
Line@帳號：@gaofeng
連絡電話：07-236-7296

座號：_____

※注意：(一)禁止使用電子計算器。

(二)不必抄題，作答時請將試題題號及答案依照順序寫在試卷上，於本試題上作答者，不予計分。

(三)本科目除專門名詞或數理公式外，應使用本國文字作答。

一、某機關要開發一個新的雲端營運管理系統，你是專案的負責人，受命這次的專案要以「安全的系統發展生命週期（Secure System Development Life Cycle, SSDLC）」來進行開發，在考量系統功能性的同時，導入安全性的思維。請問，在SDLC的程式實作階段，你會要求負責的同仁注意那些安全的面向？（25分）

二、下列是某公司現行的員工差勤津貼的相關規定：

- 一次出差由一位員工執行，需經該單位主管核可。
- 出差會花費該當事人1-N天，到訪1-N個地點。
- 超過一天以上的出差，公司允許報銷全額當晚住宿。
- 出差期間機關會依照出差期間支付定額的早午晚餐費津貼。
- 出差期間的各種交通支出也由公司全額支付。

你認為應該需要那些檔案跟欄位來記錄該公司員工的出差資料，請為該公司設計一個出差的資料庫結構。（25分）

三、請說明資安服務通常所包含「資安健診服務」、「資安監控服務」、「弱點掃描服務」、「滲透測試服務」及「社交工程郵件測試服務」這五類服務之目的，以及其主要差異。（25分）

四、某縣政府針對65歲以上居民提供25項居家照護服務，因為過去人工作業繁瑣，需要進行自動化與系統開發。縣政府很擔心新系統開發後讓銀髮縣民無法適應，因此強烈要求建立基準線（Baseline）來管控系統的開發。請問什麼是基準線？基準線有那幾種？這些基準線在開發系統的過程中，會分別扮演那些功能？（25分）

代號：41420
頁次：1-1

109年公務人員特種考試司法人員、法務部
調查局調查人員、國家安全局國家安全情報
人員、海岸巡防人員及移民行政人員考試試題

考試別：調查人員
等別：三等考試
類科組：資訊科學組
科目：資通網路
考試時間：2小時

更多調查局考試科目的歷屆題庫
立即上網搜尋“調查局歷屆考古題懶人包”
高鋒公職補習班整理
Line@帳號：@gaofeng
連絡電話：07-236-7296

座號：_____

※注意：(一)禁止使用電子計算器。

(二)不必抄題，作答時請將試題題號及答案依照順序寫在試卷上，於本試題上作答者，不予計分。

(三)本科目除專門名詞或數理公式外，應使用本國文字作答。

- 一、請分別說明1G、2G、3G、4G、5G等行動通訊網路的主要通訊技術和提供的服務類別。(20分)
- 二、依IEEE 802.3乙太網路(Ethernet)協定：(每小題10分，共20分)
 - (一)請說明如何定義時槽時間(slot time)？
 - (二)請說明最小訊框(frame)長度為何？規定最小訊框長度的目的為何？
- 三、某一區域網路原有兩段個別乙太網路(Ethernet)透過一再生器(repeater)互連，今改以橋接器(bridge)互連，請說明有何影響？(20分)
- 四、何謂漢明距(Hamming distance)，如何依據漢明距來偵測(detect)或更正(correct)位元錯誤？並請以下列這組(set)字碼(codeword)為例說明：(0000000000, 0000011111, 1111100000, 1111111111)。(20分)
- 五、傳輸線可能遭遇的三個主要問題包括：衰減(attenuation)、延遲失真(delay distortion)和雜訊(noise)，請說明造成這三個問題的原因。(20分)

代號：41460
頁次：1-1

109年公務人員特種考試司法人員、法務部 調查局調查人員、國家安全局國家安全情報 人員、海岸巡防人員及移民行政人員考試試題

考試別：調查人員
等別：三等考試
類科組：資訊科學組
科目：資訊安全實務
考試時間：2小時

更多調查局考試科目的歷屆題庫
立即上網搜尋“調查局歷屆考古題懶人包”
高鋒公職補習班整理
Line@帳號：@gaofeng
連絡電話：07-236-7296

座號：_____

※注意：(一)禁止使用電子計算器。

(二)不必抄題，作答時請將試題題號及答案依照順序寫在試卷上，於本試題上作答者，不予計分。

(三)本科目除專門名詞或數理公式外，應使用本國文字作答。

- 一、請說明政府主管機關在金融、電信等關鍵基礎設施建置資安資訊分享與分析中心（Information Sharing and Analysis Center, ISAC）的主要目的，並具體說明在不同特定領域的 ISAC 之間的協同運作關係。（20分）
- 二、依據我國資通安全管理法的規定，當政府公務機關發生資通安全事件時，針對該事件的調查、處理及改善報告中，應包括那些重要事項？（20分）
- 三、請詳述單向雜湊函數（One-Way Hash Function）的學理特性，並具體舉出三種採用單向雜湊函數的實務應用及可滿足的安全需求。（20分）
- 四、為確保數位鑑識程序符合法規，當進行揮發性（Volatile）資料的證據擷取時，請詳述數位鑑識人員證據保全的做法。（20分）
- 五、網站日誌檔（Web Log Files）是系統人員監測及分析網站使用狀況的重要資訊來源。請說明網站日誌檔的主要紀錄內容及其實務用途。（20分）

代號:41450
60350
頁次:2-1

109年公務人員特種考試司法人員、法務部
調查局調查人員、國家安全局國家安全情報
人員、海岸巡防人員及移民行政人員考試試題

考試別：調查人員、國家安全情報人員

等別：三等考試

類科組：資訊科學組、資訊組

科目：資料庫應用

考試時間：2小時

更多調查局考試科目的歷屆題庫
立即上網搜尋“調查局歷屆考古題懶人包”
高鋒公職補習班整理
Line@帳號：@gaofeng
連絡電話：07-236-7296

座號：_____

※注意：(一)禁止使用電子計算器。

(二)不必抄題，作答時請將試題題號及答案依照順序寫在試卷上，於本試題上作答者，不予計分。

(三)本科目除專門名詞或數理公式外，應使用本國文字作答。

一、已知某單位建置專案管理系統的關聯式資料庫關聯表及外鍵的參考定義如下：

Employee(eID, eName, dID) FKs dID ref. Department(dID)

Qualified(eID, sID, qDate) FKs eID ref. Employee(eID), sID ref. Skill(sID)

Skill(sID, sName)

Department(dID, dName)

Project (pID, pOwner) FKs pOwner ref. Employee(eID)

Participation(pID, eID) FKs pID ref. Project(pID), eID ref. Employee(eID)

(一)請使用單一 SQL 查詢指令找出具備技能代號 (sID) 為'001'，但不具備有技能代號'002'技能的所有員工工號 (eID) 與員工姓名 (eName)。
(15分)

(二)請使用單一 SQL 查詢指令列出部門代碼 (dID) 為'D01'的所有員工的資料，包含其員工工號 (eID) 與姓名 (eName) 及其曾參與專案的總次數，結果並依參與次數的多寡降冪排序。(10分)

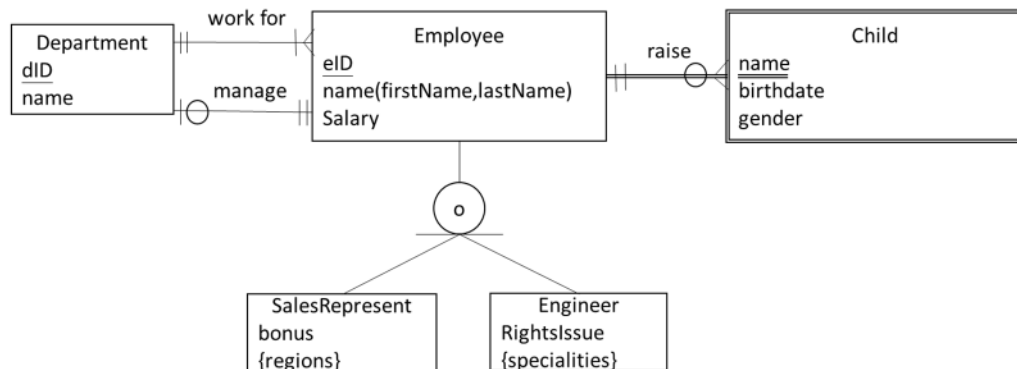
二、(一)在資料庫的交易(Transaction)管理中何謂序列排程(Serial Schedule)? 符合序列排程對資料庫有何影響? 又何謂可循序列排程 (Serializable Schedule)? 兩者關係為何? (10分)

(二)在同步控制中結果等價 (Result Equivalent) 與衝突等價 (Conflict Equivalent) 意義上有何差異? 並請說明下列二個排程是否具備衝突等價及說明原因，其中 T1與 T2代表不同的兩個交易，read()代表讀取資料，write()代表寫入資料，→代表事件執行先後順序。(15分)

Schedule A: T1:read(x) → T1:read(y) → T2:read(x) → T1:write(x) →
T1:write(y) → T2:write(x) → T1:commit → T2:read(y) →
T2:write(y) → T2:commit

Schedule B: T1:read(x) → T1:read(y) → T1:write(x) → T2:read(x) →
T1:write(y) → T2:read(y) → T1:commit → T2:write(x) →
T2:write(y) → T2:commit

三、請依據下圖所繪製之延伸型實體關係模型 (Extended Entity-Relationship model, EER model) 回答相關問題。



- (一) 實體 Employee 為超類型 (Superclass) 實體，我們要在該實體中加入一個屬性作為子類型 (Subclass) 識別子，其值會決定所屬的子類型。請設計一個恰當的子類型識別子並說明子類型識別子的資料類型為何？(10分)
- (二) 請將以上 EER 圖包含自行加入的子類型識別子屬性轉成關聯表，所有關聯表應標示主鍵與外鍵及其關聯，並確保所有關聯表均符合第三正規化形式。(15分)

四、NoSQL 一般用來代表分散式非關聯式資料庫的統稱，其為現代半結構和非結構式資料的理想資料庫。已知關聯式資料庫採用的交易 (Transaction) 設計，讓資料存取或異動過程中不會受到干擾，為確保交易是正確可靠的，所以 SQL 執行必須具備(1)確保交易作為最小運作單位 (Atomicity)、(2)異動過程確保整體資料庫的一致性 (Consistency)、(3)執行多筆交易時能隔離交易中的資料不受其他交易影響 (Isolation)，以及(4)交易過程不會變動原始資料的持久性 (Durability)。請問 NoSQL 是否適用相同的設計特性？其在資料庫完整性的概念為何？(25分)

代號：10110-11610
40110-41510
60110-60410
70110-70210
90110-91110
頁次：3-1

108年公務人員特種考試司法人員、法務部 調查局調查人員、國家安全局國家安全情報 人員、海岸巡防人員及移民行政人員考試試題

考試別：司法人員、調查人員、國家安全情報人員、海岸巡防人員、移民行政人員
等別：三等考試

類科組：各類科組

科目：國文（作文、公文與測驗）

考試時間：2小時

座號：_____

※注意：禁止使用電子計算器

更多調查局考試科目的歷屆題庫
立即上網搜尋“調查局歷屆考古題懶人包”
高鋒公職補習班整理
Line@帳號：@gaofeng
連絡電話：07-236-7296

甲、作文與公文部分：

- (一)請以藍、黑色鋼筆或原子筆在申論試卷上由左至右橫式作答，於本試題上作答者，不予計分。
(二)不得於試卷上書寫姓名或入場證號。

一、作文：（60分）

以往企業都以「負責」作為用人的重要考量，自1990年代之後，「當責」（Accountability）成了全球最熱門的企業管理概念。「負責」是指個人做好份內的工作，「當責」則是個人不只做完份內的事，也會為了組織或團隊有更好的成果、更好的績效，主動多做一點，願意將原本不屬於自己責任範圍的工作額外多做，以謀求企業組織最佳的成效。如果組織內成員的態度，都能從負責轉為當責，那麼企業主的管理，就會由原本消極的「事後追究責任」，提升到積極正面的「事先承擔責任」，一個當責的企業組織，當然能讓客戶得到最滿意的服務。請以「從負責到當責」為題，撰文一篇，加以申論。

二、公文：（20分）

任何社會多少都會存在「社會邊緣人」或「反社會型人格」，這些人多因種種不幸因素，如常被霸凌、長年缺乏友伴、家人經常吵架、經濟狀況惡劣、常與損友為伍等等，以致長大之後游走社會邊緣，甚至形成危險的反社會型人格。其預防之道，還是要從教育著手。試擬教育部函各大學及直轄市、各縣市教育局，請各級學校輔導室及所有教師，發現學生有下列異常表現者，須給予特別關照，並以耐心輔導。

1. 過度依賴別人。
2. 強烈害怕被排斥。
3. 責任感超乎尋常，形成重壓。
4. 過於自戀，唯我獨尊。
5. 冷酷而常以壓榨他人為樂。
6. 在孤獨時痛苦，卻又逃避人群。
7. 妄想多發，連親近的人也不相信。
8. 常在恐懼焦慮之中，厭惡自己。

乙、測驗部分：（20分）

代號：1101

（一）本測驗試題為單一選擇題，請選出一個正確或最適當的答案，複選作答者，該題不予計分。

（二）共10題，每題2分，須用2B鉛筆在試卡上依題號清楚劃記，於本試題或申論試卷上作答者，不予計分。

- 1 下列文句「」內的詞語，前後兩句意義最相近的是：
- (A)今當遠離，臨表涕泣，「不知所云」／這篇文章完全「不知所云」
- (B)風霜高潔，「水落而石出」者，山間之四時也／事情真相終於「水落石出」
- (C)太倉之粟，「陳陳相因」，充溢露積於外／這篇報告「陳陳相因」，毫無創意
- (D)「怒髮衝冠」，憑欄處，瀟瀟雨歇／他氣得青筋暴露、「怒髮衝冠」，大家都嚇壞了
- 2 昔齊桓好衣紫，闔境不鬻異采；楚莊愛細腰，一國皆有饑色。……故俗苟沴，必為法以矯之；物苟溢，必立制以檢之。累於俗，飾於物者，不可與為治矣。（《尹文子》）
- 下列選項，何者最符合上文意旨？
- (A)古者君之使臣，求不私愛於己
- (B)上之所以率下，乃治亂之所由也
- (C)同己則喜，異己則怒，此人之大情
- (D)祿賞之所勸，名法之所齊，不出於己心，不利於己身
- 3 書生以囊螢聞於里。里人高其義，晨詣之；謝他往。里人曰：「何有囊螢讀，而晨他往者？」謝者曰：「無他，以捕螢往，晡且歸矣。」（張大復〈囊螢〉）
- 根據本文，下列選項何者為書生「囊螢」最適切的形容？
- (A)好大喜功 (B)自作聰明 (C)刻苦自勵 (D)欺世盜名
- 4 陶淵明〈讀史述九章〉：「遠哉長公，蕭然何事？世路多端，皆為我異。斂轡竭來，獨養其志。寢跡窮年，誰知斯意？」
- 下列選項，何者最符合作者對張長公的讚賞？
- (A)與世不偶，獨善其身 (B)世無知音，守窮待時
- (C)世道混濁，仍思彌縫 (D)眾人皆醉，唯我獨醒
- 5 王陽明說：「六經者，吾心之記籍也，而六經之實，則具於吾心。」此說涉及對於經典之詮釋法，下列敘述最符合上文意旨的是：
- (A)批判性閱讀，提出疑問，回歸本心，以求印證
- (B)盡信書，不如無書，需要大膽假設，小心求證
- (C)有一分證據說一分話，以科學態度去辨明真理
- (D)海納百川，廣收眾人意見，進而作出正確判斷

- 6 管仲束縛，自魯之齊，道而飢渴，過綺烏封人而乞食。烏封人跪而食之，甚敬。封人因竊謂仲曰：「適幸，及齊不死而用齊，將何報我？」曰：「如子之言，我且賢之用，能之使，勞之論。我何以報子？」（《韓非子·外儲說左下》）
- (A)管仲的行為是感恩圖報 (B)管仲的行為是恩怨分明
(C)封人的行為是施恩望報 (D)封人的行為是以義割恩
- 7 晉、鄭之間有蹇人焉，射不中則碎其鵠，弈不勝則齧其子。人曰：「是非鵠與子之罪也，盍亦反而思之乎？」弗喻。卒病蹇而死。郁離子曰：「是亦可以為鑒矣。夫民猶鵠也，射之者我也，射得其道則中矣；兵猶子也，行之者我也，行得其道則勝矣。致之無藝，用之無法，至於不若人而不勝其憤，患非所當患，烏得而不死？」（劉基《郁離子》）
- 郁離子對於「蹇人」不得善終的看法，下列最恰當的選項是：
- (A)己所不欲，勿施於人 (B)天作孽猶可違，自作孽不可逭
(C)喜則天下和之，怒則暴亂者畏之 (D)勿以善小而不為，勿以惡小而為之
- 8 「鑿開混沌得烏金，藏蓄陽和意最深。爍火燃回春浩浩，洪爐照破夜沉沉。鼎彝元賴生成力，鐵石猶存死後心。但願蒼生俱飽暖，不辭辛苦出山林。」
- 下列選項對於本詩之解讀，何者錯誤？
- (A)此詩所詠之物，應為埋於地下的煤炭
(B)全詩藉物為喻，充滿積極奉獻之熱情
(C)「鼎彝」、「鐵石」均可視為作者自喻
(D)「爍火」、「洪爐」意象強調捨身奉獻
- 9 「我們的人生只在某節車廂繁衍。座位雖有軟硬之分，窗台有高低之別，驛程風景一樣。走了一個皇帝，那座椅馬上被另一個皇帝登基，下了個引車賣漿，來了副剃頭擔子。座位不動，塗塗改改是姓名。每人手上有一張車票，註明起站與終站，起站名稱人人識得，終程空欄只蓋了個印『靜候通知』——列車本無始終，有始有終是乘客。」
- 下列選項，何者最接近上文所表達的人生省思？
- (A)生年不滿百，常懷千歲憂 (B)人生不相見，動如參與商
(C)舊時王謝堂前燕，飛入尋常百姓家 (D)年年歲歲花相似，歲歲年年人不同
- 10 「我們常把一句北歐諺語當作口號：『刺骨的北風造就了北歐海盜。』我們怎麼會有這種想法，認為舒適安全的生活、輕鬆安逸沒有困難的日子會讓人更快樂幸福？剛好相反，愛自憐的人舒舒服服地躺在沙發上也能自憐。由歷史看來，在任何狀況下都有人覺得幸福。不論順逆，只要對自己負責，他就能覺得快樂。一點都不錯，北極風確實造就了強悍的北歐海盜。」
- 上文旨趣，與下列選項何者最為相近？
- (A)近朱者赤，近墨者黑；聲和則響清，形正則影直
(B)鮒魚多刺，海棠無香；甘瓜抱苦蒂，美棗生荊棘
(C)物不經冰霜，則生意不固；人不經憂患，則德慧不成
(D)順風旗好打，上水船難撐；歲寒知松柏，板蕩識忠臣

測驗式試題標準答案

考試名稱：108年公務人員特種考試司法人員、法務部調查局調查人員、國家安全局國家安全情報人員、海岸巡防人員及移民行政人員考試

類科名稱：司法事務官財經事務組、心理測驗員、檢察事務官電子資訊組、觀護人(選試少年事件處理法)、司法事務官營繕工程事務組、公職法醫師、檢察事務官財經實務組、監獄官(男)、司法事務官法律事務組、心理輔導員、法院書記官、檢察事務官偵查實務組、行政執行官、繼續人員、檢察事務官營繕工程組、監獄官(女)、調查工作組(選試西班牙文)、資訊科學組、財經實務組、調查工作組(選試英文)、調查工作組(選試俄文)、調查工作組(選試日文)、調查工作組(選試法文)、化學繼續組、電子科學組、調查工作組(選試韓文)、法律實務組、調查工作組(選試德文)、營繕工程組、醫學繼續組、調查工作組(選試阿拉伯文)、國際組(選試西班牙文)、資訊組(選試英文)、電子組(選試英文)、情報組(選試英文)、海巡行政、海洋巡邏科輪機組、移民行政(選試越南文)、移民行政(選試英文)、移民行政(選試日文)、移民行政(選試泰文)、移民行政(選試印尼文)、移民行政(選試德文)、移民行政(選試法文)、移民行政(選試俄文)、移民行政(選試西班牙文)、移民行政(選試韓文)、移民行政(選試葡萄牙文)

科目名稱：國文(作文、公文與測驗)(試題代號：1101)

單選題數：10題

單選每題配分：2.00分

複選題數：

複選每題配分：

標準答案：

更多調查局考試科目的歷屆題庫
 立即上網搜尋“調查局歷屆考古題懶人包”
 高鋒公職補習班整理
 Line@帳號：@gaofeng
 連絡電話：07-236-7296

題號	第1題	第2題	第3題	第4題	第5題	第6題	第7題	第8題	第9題	第10題
答案	D	B	D	A	A	C	B	C	D	C

題號	第11題	第12題	第13題	第14題	第15題	第16題	第17題	第18題	第19題	第20題
答案										

題號	第21題	第22題	第23題	第24題	第25題	第26題	第27題	第28題	第29題	第30題
答案										

題號	第31題	第32題	第33題	第34題	第35題	第36題	第37題	第38題	第39題	第40題
答案										

題號	第41題	第42題	第43題	第44題	第45題	第46題	第47題	第48題	第49題	第50題
答案										

題號	第51題	第52題	第53題	第54題	第55題	第56題	第57題	第58題	第59題	第60題
答案										

題號	第61題	第62題	第63題	第64題	第65題	第66題	第67題	第68題	第69題	第70題
答案										

題號	第71題	第72題	第73題	第74題	第75題	第76題	第77題	第78題	第79題	第80題
答案										

題號	第81題	第82題	第83題	第84題	第85題	第86題	第87題	第88題	第89題	第90題
答案										

題號	第91題	第92題	第93題	第94題	第95題	第96題	第97題	第98題	第99題	第100題
答案										

備註：

108年公務人員特種考試司法人員、法務部 調查局調查人員、國家安全局國家安全情報 人員、海岸巡防人員及移民行政人員考試試題

代號：3401
頁次：6-1

考試別：調查人員、國家安全情報人員

等別：三等考試

類科組：各組別

科目：綜合法政知識與英文（包括中華民國憲法、法學緒論、兩岸關係、英文）

考試時間：1小時

座號：_____

更多調查局考試科目的歷屆題庫
立即上網搜尋“調查局歷屆考古題懶人包”
高鋒公職補習班整理
Line@帳號：@gaofeng
連絡電話：07-236-7296

※注意：(一)本試題為單一選擇題，請選出一個正確或最適當的答案，複選作答者，該題不予計分。

(二)本科目共50題，每題2分，須用2B鉛筆在試卡上依題號清楚劃記，於本試題上作答者，不予計分。

(三)禁止使用電子計算器。

- 依司法院大法官解釋，有關獨立行政機關之地位及組織，下列敘述何者正確？
 - 獨立行政機關對一般性政策及個案之決定，均不受行政院指揮監督
 - 行政院總辭時，獨立行政機關委員仍應同時辭職
 - 立法院得以立法規定獨立行政機關委員由總統與立法院各任命半數，以確保其獨立性
 - 行政院仍得依公務員懲戒法規定，對於獨立行政機關委員予以停職
- 依司法院大法官解釋意旨，關於司法審判獨立原則之敘述，下列何者錯誤？
 - 法官之身分或職位不因審判之結果而受影響
 - 審判獨立乃自由民主憲政秩序權力分立與制衡之重要原則
 - 司法行政監督權之行使，應以提升審判效率及維持裁判正確為主要目標
 - 最高司法機關依司法自主性發布之規則，得規定審理程序之細節性事項
- 下列何者非屬憲法增修條文所明定之事項？
 - 促進兩性地位之實質平等
 - 扶助並保護中小型經濟事業之生存與發展
 - 促進現代和傳統醫藥之研究發展
 - 推動公營事業民營化
- 依憲法及司法院大法官解釋，關於學術自由之保障，下列敘述何者錯誤？
 - 其依據為憲法第11條保障之講學自由
 - 學術自由之保障應自大學組織及其他相關制度加以確保
 - 大學課程之自主，因與教學、學習自由有關，屬學術自由保障之範圍
 - 學術自由之保障範圍限於研究、教學有關之事項，不包括預算之籌措與分配
- 依司法院大法官解釋，有關受刑人之通信檢查，下列敘述何者正確？
 - 受刑人發受書信，由監獄長官檢閱之，與憲法第12條保障秘密通訊自由之意旨不符
 - 受刑人撰寫之文稿，須題意正確且無礙監獄紀律及信譽者，始得准許投寄報章雜誌，與憲法保障表現自由之意旨不符
 - 監獄長官不得刪除受刑人書信之內容，否則即違反憲法保障秘密通訊及表現自由之意旨
 - 以施行細則規定，受刑人撰寫無礙監獄紀律及信譽之文稿，得准許投寄報章雜誌，無違法律保留原則
- 下列各基本權利中，何者與人格發展關係最為密切？
 - 財產權
 - 環境權
 - 資訊隱私權
 - 契約自由
- 依憲法增修條文規定，司法院之年度概算，由下列何機關編入中央政府總預算案，送立法院審議？
 - 考試院
 - 行政院
 - 司法院
 - 審計部

- 8 依憲法增修條文規定，關於立法委員之不逮捕特權，下列敘述何者錯誤？
(A)如為現行犯，得予以逮捕
(B)於常會會期中，非經立法院之同意，不得逮捕或拘禁
(C)於臨時會會期中，非經立法院之同意，不得逮捕拘禁
(D)立法委員任期中，非經立法院之同意，不得逮捕拘禁
- 9 依憲法及司法院大法官解釋，關於地方自治團體之財政權，下列敘述何者錯誤？
(A)地方政府因國家整體國防政策而獲有利益，有義務分擔國防相關經費之支出
(B)中央如有增加地方自治團體財政負擔之立法時，應有該地方自治團體之代表，參與陳述意見
(C)涉及地方自治團體財政自主權之事項，有法律保留原則之適用
(D)關於中央與地方辦理事項之財政責任分配，憲法並無明文
- 10 依據憲法及增修條文規定，關於大法官的敘述，下列何者錯誤？
(A)司法院大法官任期 8 年，不分屆次，個別計算，並不得連任
(B)司法院院長與副院長，並不當然兼具大法官身分，因此不受任期保障
(C)司法院大法官由總統提名，經立法院同意任命之
(D)除法官轉任者外，司法院大法官不適用法官終身職待遇之規定
- 11 依司法院釋字第 717 號解釋，政府就已經退休公務人員設定公務人員保險優惠存款上限，應避免何種情況？
(A)因男性或女性而有歧視性差別待遇
(B)單因身分地位決定給付多寡
(C)逾越照顧弱勢族群之必要程度
(D)退休所得降低至影響生活尊嚴之程度
- 12 收養經法院認可裁定確定後，自何時發生效力？
(A)法院裁定認可收養時
(B)向法院聲請認可收養時
(C)書面訂立收養契約時
(D)口頭訂立收養契約時
- 13 有關法律對於人的效力之敘述，下列何者錯誤？
(A)凡屬本國人民不問其在國內或國外均適用本國法律者，稱為屬人主義
(B)於該國領土境內之人，不論本國人或外國人一體適用該國法律者，稱為屬地主義
(C)無論採用屬人主義或屬地主義，一經採用皆不容許任何例外情形
(D)我國現行刑法兼採屬人主義及屬地主義
- 14 集會遊行法第 26 條規定「集會遊行之不予許可、限制或命令解散，應公平合理考量人民集會、遊行權利與其他法益間之均衡維護，以適當之方法為之，不得逾越所欲達成目的之必要限度」，與下列何種原則最為相關？
(A)平等原則 (B)權力分立原則 (C)法律保留原則 (D)比例原則
- 15 警察人員處理家庭暴力案件，必要時應採取方法保護被害人及防止家庭暴力之發生，下列敘述何者錯誤？
(A)法院核發緊急保護令前，警察可以在被害人住居所守護
(B)保護被害人及其子女至庇護所或醫療機構
(C)訪查相對人及其家庭成員，並提供必要之安全措施
(D)告知被害人其得行使之權利、救濟途徑及服務措施
- 16 關於習慣法之敘述，下列何者錯誤？
(A)就同一事件反覆實施
(B)一般人對之有法的確信
(C)因屬慣行與確信，得與法律不同
(D)不得違背公序良俗
- 17 關於法律之地的效力，下列敘述何者錯誤？
(A)關於刑法之內亂罪，採世界主義
(B)關於刑法之外患罪，採世界主義
(C)關於刑法第 333 條之海盜罪，採保護主義
(D)關於刑法第 214 條之偽造文書罪，採保護主義

- 18 依司法院解釋意旨，關於我國地方自治，下列敘述何者錯誤？
(A)各級地方自治團體對上級監督機關之行政處分，認為違法或不當，致損害其權利或利益者，得提起訴願
(B)地方自治團體就其自治事項，於合理範圍內以自治條例限制居民之基本權，與憲法第 23 條所規定之法律保留原則尚無抵觸
(C)全民健康保險法規定地方分擔保險費之補助，尚非憲法所不許
(D)地方自治團體行政機關人員受立法院各種委員會邀請到會備詢時，均負有到會備詢之義務
- 19 甲搭乘乙所駕駛之個人計程車，上車後甲即閉眼休息，在路經閃光黃燈有斑馬線之路口時，乙未注意而撞傷正在穿越斑馬線之行人丙。下列敘述何者正確？
(A)只有甲應向丙負損害賠償責任
(B)只有乙應向丙負損害賠償責任
(C)甲和乙應對丙負連帶賠償責任
(D)甲和乙對丙均無庸負責
- 20 在政府公告禁止自口蹄疫區進口豬肉之前，甲向乙訂購疫區進口之豬肉一批，乙因該公告無法進口豬肉交貨。關於買賣契約之效力，下列敘述何者正確？
(A)買賣契約有效，甲得向乙主張損害賠償
(B)買賣契約有效，乙免為給付豬肉，甲免為支付價金
(C)買賣契約無效
(D)買賣契約得撤銷之
- 21 中共設有「中央對臺工作領導小組」，負責涉臺事務，中共針對重要事務常設若干高層領導小組或委員會，做為「議事協調機構」。請問下列那一個不是中共設置的領導小組或委員會？
(A)中央冤案平反工作領導小組
(B)中央巡視工作領導小組
(C)中央黨的建設工作領導小組
(D)中央軍民融合發展委員會
- 22 有關北京所謂的「一個中國原則」(One China Principle)，下列敘述何者錯誤？
(A)世界上只有一個中國，臺灣是中國的一部分，中華人民共和國是中國的唯一合法政府
(B)大陸和臺灣同屬一個中國，中國的主權和領土完整不容分割
(C)反對「兩德(統一)模式」
(D)北京的「一個中國原則」和美國的「一個中國政策」(One China Policy)是一樣的內涵
- 23 2019 年有多個周年紀念，下列何者錯誤？
(A)五四運動 90 年
(B)臺灣關係法 40 年
(C)天安門事件 30 年
(D)兩岸隔海分治 70 年
- 24 北京對臺統戰工作的所謂「三戰」，其包含的項目，下列敘述何者錯誤？
(A)政治戰
(B)法律戰
(C)輿論戰
(D)心理戰
- 25 美國的「臺灣旅行法」條文中，不包含下列那一項？
(A)美國閣員級官員可以來臺
(B)中華民國高層官員得以訪美
(C)美國軍艦得來臺靠泊訪問
(D)美方官員應可參加我駐美代表處主辦活動
- 26 中共領導人習近平 2019 年 1 月 2 日在《告臺灣同胞書》發表 40 周年紀念會上發表講話，提及「探索『兩制』臺灣方案，豐富和平統一實踐」，在臺灣引發相當的爭辯。請問《中華人民共和國全國人大常委會告臺灣同胞書》係在下列那一位主持下，於 1979 年 1 月 1 日提出？
(A)李先念
(B)葉劍英
(C)鄧小平
(D)胡耀邦
- 27 中共中央總書記習近平上任之後，強調「四個全面」戰略布局，不包括下列那一個？
(A)全面依法治國
(B)全面深化改革
(C)全面建成小康社會
(D)全面完成祖國統一
- 28 北京所提過針對臺灣的「一國兩制」之內容，下列敘述何者錯誤？
(A)堅持一個中國，制度可以不同，但在國際上代表中國的，只能是中華人民共和國
(B)大陸方面不會派軍隊到臺灣，但是臺灣也不能保留軍隊
(C)臺灣人事自主，大陸不派任何官員到臺灣
(D)臺灣繼續保留政府架構，大陸方面將不對臺灣現行的政治制度(違背一個中國原則的除外)進行干預，臺灣的各種選舉仍將照常舉行

- 29 有關美國的兩岸政策，下列敘述何者錯誤？
(A)美國聲明不排除扮演兩岸調停人的角色，以維持臺海的和平穩定
(B)美國承諾提供防禦性武器給臺灣人民，對臺軍售不設定終止期限
(C)臺灣關係法並沒有規定美國一定須防衛臺灣
(D)美國不支持臺灣獨立
- 30 建立兩岸「軍事互信機制」以維持臺海和平的討論，自 1990 年代以來已有 20 多年，下列有關此一機制一直難以建立之敘述，何者正確？
(A)臺灣人不要和平
(B)北京長期以來否定以「軍事互信機制」來維持和平的功用，拒絕和各方談判此一概念
(C)蔡英文政府樂見在沒有前提條件之下兩岸「軍事互信機制」的談判，然而北京堅持臺灣須先接受「一個中國框架」才能談判，這是兩岸「軍事互信機制」的談判難以開展的原因
(D)美國表態反對兩岸進行「軍事互信機制」的談判
- 31 This company has been _____. It makes products ranging from aircraft engines to insurance, medical technology and plastics.
(A)diversified (B)shortened (C)summoned (D)vaporized
- 32 The mortgage market has been in the _____ since the financial crisis crippled the banking industry last year.
(A)excursion (B)celebrity (C)doldrums (D)incidence
- 33 There was so much _____ in the streets that travel was slow.
(A)compression (B)combustion (C)congestion (D)confiscation
- 34 This coffee is too strong. Please _____ it by adding some water.
(A)digest (B)dilute (C)revise (D)pacify
- 35 Using a(n) _____ thermal ice storage system, the device keeps cool with the equivalent of 13,000 tons of ice.
(A)naive (B)innovative (C)retarded (D)overestimated
- 36 A recent study found that a positive attitude towards learning in early grades is _____ to success.
(A)anxious (B)crucial (C)insecure (D)romantic

第 37 題至第 40 題為篇章結構題組，各題請依文意，從四個選項中選出最合適者，各題答案內容不重複：

Is bedtime just a time for dreaming? Do our brains turn off for the night? What if I told you that scientists recently discovered that our brains may be just as busy at night as they are during the day? 37 Researchers at the University of Rochester found that the brain may be busy cleaning house -- cleaning out harmful waste materials.

As with many studies, the researchers turned to mice for help. They studied mice that had colored dye injected into their brains. They observed the mice brains as they slept and when they were awake. The researchers say they saw that the brains of sleeping mice were hard at work. Dr. Maiken Nedergaard led the study. 38 It seems they have daytime jobs. Later they “moonlight” at a nighttime job. “Moonlighting” is working a nighttime job in addition to a day job. And this study says that is what our brains seem to be doing – working an extra job at night without additional pay for overtime. Whereas during sleep, they work very, very hard at removing all the waste that builds up when we are awake.

“When we are awake, the brain cells are working very hard at processing all the information about our surroundings. The researchers say that the waste material includes poisons, or toxins, responsible for brain disorders such as Alzheimer’s disease. It is not just beauty sleep. The brain needs us to sleep so it can get to work. 39 This shrinking permits waste to be removed more effectively.

Dr. Nedergaard says these toxins end up in the liver. There, they are broken down and then removed from the body. “So our study suggests that we need to sleep because we have a macroscopic cleaning system that removes many of the toxic waste products from the brain.”

The brain's cleaning system could only be studied with new imaging technologies. The test animal must be alive in order that this brain process may be seen as it happens. Dr. Nedergaard says the next step is to look for the process in human brains. 40 The research may also one day lead to treatments to prevent or help fight neurological disorders.

- 37 (A)They also found that during sleep, the brain's cells shrink, or become smaller.
(B)While we sleep, our brains are doing much more than getting ready for the next day.
(C)She said the results demonstrate just how important sleep is to health and fighting disease.
(D)The brain expert says our brains perform two very different jobs.
- 38 (A)They also found that during sleep, the brain's cells shrink, or become smaller.
(B)While we sleep, our brains are doing much more than getting ready for the next day.
(C)She said the results demonstrate just how important sleep is to health and fighting disease.
(D)The brain expert says our brains perform two very different jobs.
- 39 (A)They also found that during sleep, the brain's cells shrink, or become smaller.
(B)While we sleep, our brains are doing much more than getting ready for the next day.
(C)She said the results demonstrate just how important sleep is to health and fighting disease.
(D)The brain expert says our brains perform two very different jobs.
- 40 (A)They also found that during sleep, the brain's cells shrink, or become smaller.
(B)While we sleep, our brains are doing much more than getting ready for the next day.
(C)She said the results demonstrate just how important sleep is to health and fighting disease.
(D)The brain expert says our brains perform two very different jobs.

請依下文回答第 41 題至第 45 題：

It is believed that the color choices you make reflect a deeper meaning about your personality traits. For example, introverts and extroverts are likely to choose different colors – blue and red respectively. The colors you choose to wear might also say something about how you are feeling that day. Some days you may feel like wearing something lighter, something red, or something blue. These choices are often a reflection of how you are feeling at the moment. Additionally, wearing certain colors may cause you to react differently to certain situations.

The research also shows there may be a link between car color and serious injuries as a result of car accidents. From a safe perspective, it is recommended to choose expansive color with bright colors rather than contractive color with dark colors. Cars in light colors make lighter and cleaner impression than those in other colors. The study in Australia identified a clear statistically significant relationship between vehicle color and crash risk. Compared to white vehicles, a number of colors, generally those lower on the visibility index, were associated with higher crash risk. The association between vehicle color and crash risk was strongest during daylight hours. The analysis results also suggested that vehicle color has an association with crash severity with lower visibility colors having higher risks of more severe crashes, although environmental factors can also modify the relationship between vehicle color and crash risk. Further work is required to quantify this.

- 41 Which of the following is NOT mentioned in the passage?
(A)Colors can expand your personality. (B)Colors can reveal your feeling.
(C)Colors can change your mood. (D)Colors can cause you to react differently.
- 42 Which of the following is considered as low on the visibility index?
(A)Expansive colors (B)Contractive colors (C)Light colors (D)Transparent colors
- 43 Which of the following might be the safest vehicle color according to the study?
(A)black (B)red (C)silver (D)white

- 44 According to the passage, which of the following statements is true?
(A) Vehicles with dark colors have higher crash risk during daylight hours.
(B) Vehicles with light colors have higher crash risk during daylight hours.
(C) Vehicles with dark colors have lower crash risk during daylight hours.
(D) Vehicles with light colors have more severe crashes during daylight hours.
- 45 Which of the following correlative factors has NOT been proven to be significant?
(A) Vehicle color and environmental factors (B) Vehicle color and crash risk
(C) Vehicle color and time of the day (D) Vehicle color and crash severity

請依下文回答第 46 題至第 50 題：

One of the most dramatic features of the world is the cycle of day and night. Almost all species exhibit daily changes in their behavior and/or physiology. These daily rhythms are not simply a response to the 24-hour changes in the physical environment imposed by the earth turning on its axis but, instead, arise from a timekeeping system within the organism. This timekeeping system, or biological “clock,” allows the organism to anticipate and prepare for the changes in the physical environment that are associated with day and night, thereby ensuring that the organism will “do the right thing” at the right time of the day.

The synchrony of an organism with both its external and internal environments is critical to the organism’s well-being and survival; a lack of synchrony between the organism and the external environment may lead to the individual’s immediate demise. For example, if a nocturnal rodent were to venture from its burrow during broad daylight, the rodent would be exceptionally easy prey for other animals. Similarly, a lack of synchrony within the internal environment might lead to health problems in the individual, such as those associated with jet lag, shift work, and the accompanying sleep loss.

The mechanisms underlying the biological timekeeping systems and the potential consequences of their failure are among the issues addressed by researchers in the field of chronobiology. Although no single experiment serves as the defining event from which to date the beginning of modern research in chronobiology, studies conducted in the 1950s on circadian rhythmicity in fruit flies and in humans can be considered its foundation. The area of sleep research, which also is subsumed under the field of chronobiology, evolved somewhat independently, with the identification of various sleep stages around the same time.

- 46 What is the best topic of this passage?
(A) The Foundation of Chronobiology. (B) The Feature of Life Cycle.
(C) The Internal and External Environments. (D) The Overview of Biological Mechanism.
- 47 What does the word “subsumed” mean in the last paragraph?
(A) Included (B) Reduced (C) Downsized (D) Underestimated
- 48 Which of the following is the result of an asynchrony of an organism with its internal environment?
(A) Daily leaf movements of a plant exposed to sunlight.
(B) Nocturnal animals having a sound sleep during daylight.
(C) People experiencing difficulty falling asleep at night.
(D) People feeling shocked when witnessing a car accident in the daytime.
- 49 Which of the following is considered an external environment?
(A) An office setting. (B) A meditative activity.
(C) A biological timekeeping system. (D) A desire to change one’s behavior.
- 50 According to this passage, which of the following statements is true?
(A) Chronobiology began with the studies on circadian rhythm in fruit flies and humans.
(B) All species simply respond to the cycle of day and night.
(C) All species have an internal clock that is crucial for their survival.
(D) Jet lag is a failure of a biological timekeeping mechanism.

測驗題標準答案更正

考試名稱：108年公務人員特種考試司法人員、法務部調查局調查人員、國家安全局國家安全情報人員、海岸巡防人員及移民行政人員考試

類科名稱：調查工作組(選試英文)、調查工作組(選試日文)、調查工作組(選試德文)、調查工作組(選試西班牙文)、調查工作組(選試阿拉伯文)、調查工作組(選試法文)、調查工作組(選試俄文)、調查工作組(選試韓文)、法律實務組、財經實務組、化學鑑識組、醫學鑑識組、電子科學組、資訊科學組、營繕工程組、情報組(選試英文)、國際組(選試西班牙文)、資訊組(選試英文)、電子組(選試英文)

科目名稱：綜合法政知識與英文(包括中華民國憲法、法學緒論、兩岸關係、英文)

單選題數：50題

單選每題配分：2.00分

複選題數：

複選每題配分：

標準答案：答案標註#者，表該題有更正答案，其更正內容詳見備註。

更多調查局考試科目的歷屆題庫
立即上網搜尋“調查局歷屆考古題懶人包”
高鋒公職補習班整理
Line@帳號：@gaofeng
連絡電話：07-236-7296

題號	第1題	第2題	第3題	第4題	第5題	第6題	第7題	第8題	第9題	第10題
答案	D	C	D	D	B	C	B	D	A	B

題號	第11題	第12題	第13題	第14題	第15題	第16題	第17題	第18題	第19題	第20題
答案	D	C	C	D	C	C	#	D	B	B

題號	第21題	第22題	第23題	第24題	第25題	第26題	第27題	第28題	第29題	第30題
答案	A	D	A	A	C	B	D	B	A	C

題號	第31題	第32題	第33題	第34題	第35題	第36題	第37題	第38題	第39題	第40題
答案	A	C	C	B	B	B	B	D	A	C

題號	第41題	第42題	第43題	第44題	第45題	第46題	第47題	第48題	第49題	第50題
答案	#	B	D	A	A	D	A	C	A	D

題號	第51題	第52題	第53題	第54題	第55題	第56題	第57題	第58題	第59題	第60題
答案										

題號	第61題	第62題	第63題	第64題	第65題	第66題	第67題	第68題	第69題	第70題
答案										

題號	第71題	第72題	第73題	第74題	第75題	第76題	第77題	第78題	第79題	第80題
答案										

題號	第81題	第82題	第83題	第84題	第85題	第86題	第87題	第88題	第89題	第90題
答案										

題號	第91題	第92題	第93題	第94題	第95題	第96題	第97題	第98題	第99題	第100題
答案										

備註：第17題答A或B或C或AB或AC或BC或ABC者均給分，第41題答A或C或A C者均給分。

108年公務人員特種考試司法人員、法務部 調查局調查人員、國家安全局國家安全情報 人員、海岸巡防人員及移民行政人員考試試題

考試別：調查人員
等別：三等考試
類科組：資訊科學組
科目：系統分析與設計
考試時間：2小時

更多調查局考試科目的歷屆題庫
立即上網搜尋“調查局歷屆考古題懶人包”
高鋒公職補習班整理
Line@帳號：@gaofeng
連絡電話：07-236-7296

座號：_____

※注意：(一)禁止使用電子計算器。

(二)不必抄題，作答時請將試題題號及答案依照順序寫在試卷上，於本試題上作答者，不予計分。

(三)本科目除專門名詞或數理公式外，應使用本國文字作答。

- 一、一般來說，建立一個新系統，主要有自行開發，使用套裝軟體，與外包三種方式。假設您負責規劃該系統的建置，請問要如何評估與擬定選擇方案的策略？(25分)
- 二、專案管理時，要如何激勵成員達成專案目標？要避免那些激勵方式？如何擬定避免衝突的策略？(25分)
- 三、請詳述並比較下列三種反覆式的軟體開發方式之特性：使用案例驅動開發、功能驅動開發與測試驅動開發。良好軟體的開發通常在開發循環的不同階段，會使用以上的那些開發模型？(25分)
- 四、請說明抽象類別 (abstract class) 與其子類別分別與行為 (method) 之間的關係。請舉一個使用抽象類別的例子，畫出其類別圖與其相對應的程式碼。(25分)

108年公務人員特種考試司法人員、法務部
調查局調查人員、國家安全局國家安全情報
人員、海岸巡防人員及移民行政人員考試試題

考試別：調查人員
等別：三等考試
類科組：資訊科學組
科目：資通網路
考試時間：2小時

更多調查局考試科目的歷屆題庫
立即上網搜尋“調查局歷屆考古題懶人包”
高鋒公職補習班整理
Line@帳號：@gaofeng
連絡電話：07-236-7296

座號：_____

※注意：(一)禁止使用電子計算器。

(二)不必抄題，作答時請將試題題號及答案依照順序寫在試卷上，於本試題上作答者，不予計分。

(三)本科目除專門名詞或數理公式外，應使用本國文字作答。

一、電腦要使用固定 IP 上網，除了指定 IP 位址外，請回答下列問題：

(一)還要設定那些必要的網路參數？(10分)

(二)請說明上列設定的用途為何？(10分)

二、TCP 標頭 (header) 中，有兩個欄位叫 sequence number 及 acknowledge number，此標頭另有 6 個重要旗標 (flag)，URG, ACK, PSH, RST, SYN, FIN 等。

(一)請說明 sequence number 及 acknowledge number 這 2 個欄位各占幾個位元？(4分)

(二)請說明於 TCP 協定中，如何利用上述 TCP 標頭資訊來進行 3-way handshaking 程序，以建立一個 TCP 連線。(16分)

三、請回答下列問題：

(一)在電腦網路中，已知目的地的主機名稱 (如：abc.def.com)，何種協定及方法可用來得知其 IP 位址？(10分)

(二)在一個區域網路內，若已知一主機之 IP 位址，何種協定及方法可用來得知其 MAC 位址？(10分)

四、無線網路 IEEE 802.11g 之傳輸速度標準值為 54Mbps，若使用此無線網卡於公共空間之熱點連上網際網路，通常其上網速度小於上述標準值，試說明可能的原因。(20分)

五、NAT (network address translation) 是暫時解決 IPv4 位址不夠用的一種技術，請說明其原理為何？(20分)

108年公務人員特種考試司法人員、法務部 調查局調查人員、國家安全局國家安全情報 人員、海岸巡防人員及移民行政人員考試試題

考試別：調查人員
等別：三等考試
類科組：資訊科學組
科目：資訊安全實務
考試時間：2小時

更多調查局考試科目的歷屆題庫
立即上網搜尋“調查局歷屆考古題懶人包”
高鋒公職補習班整理
Line@帳號：@gaofeng
連絡電話：07-236-7296

座號：_____

※注意：(一)禁止使用電子計算器。

(二)不必抄題，作答時請將試題題號及答案依照順序寫在試卷上，於本試題上作答者，不予計分。

(三)本科目除專門名詞或數理公式外，應使用本國文字作答。

- 一、請說明系統稽核紀錄應包含那些項目？稽核紀錄分析的目的為何？以及系統稽核紀錄的保護方式有那些。(30分)
- 二、Bind Shell 與 Reverse Shell 是惡意攻擊者為了取得目標的作業系統權限寫出的惡意程式碼，會以多種方式植入目標的作業系統並執行。攻擊者會利用社交工程或是伺服器可提供檔案上傳的漏洞，將 Shell 上傳並執行。請說明何謂 Bind Shell 與 Reverse Shell，並說明如何防止 Bind Shell 與 Reverse Shell 的攻擊。(30分)
- 三、何謂錯誤行為入侵偵測(Misuse Intrusion Detection)？其運作方式為何？(25分)
- 四、假設您曾經註冊過一個網站的會員，但是忘了密碼，點選忘記密碼的功能後，該網站將您本來的密碼以明文方式寄出。請說明該網站可能存在那些安全問題？並提出可行的改善措施。(15分)

代號：41450
60350
頁次：2-1

108年公務人員特種考試司法人員、法務部 調查局調查人員、國家安全局國家安全情報 人員、海岸巡防人員及移民行政人員考試試題

考試別：調查人員、國家安全情報人員

等別：三等考試

類科組：資訊科學組、資訊組

科目：資料庫應用

考試時間：2小時

更多調查局考試科目的歷屆題庫
立即上網搜尋“調查局歷屆考古題懶人包”
高鋒公職補習班整理
Line@帳號：@gaofeng
連絡電話：07-236-7296

座號：_____

※注意：(一)禁止使用電子計算器。

(二)不必抄題，作答時請將試題題號及答案依照順序寫在試卷上，於本試題上作答者，不予計分。

(三)本科目除專門名詞或數理公式外，應使用本國文字作答。

一、在關聯式資料庫 (relational database) 軟體所提供的功能中，有些定義可以讓系統協助檢查資料的一致性 (consistency)，有些定義則可以提升查詢處理的效率。假設要在資料庫系統中建立兩個表格，其中：學生表格用以記錄每個學生的基本資料，包含學號 (ID)、姓名 (name) 和主修系別 (dname)；系所表格用以記錄每個系的基本資料，包含系名 (dname)、系館名稱 (building) 和系主任 (chair)。此二表格的定義如下所示：

student (ID, name, dname)

department (dname, building, chair)

(一)請問你贊同把屬性 ID 定義為 student 表格的主鍵 (primary key) 嗎？

請詳述你贊同或不贊同的原因。(10分)

(二)假設屬性 dname 已經被定義為 department 表格的主鍵，你贊同把 student 表格中的屬性 dname 定義為外來鍵 (foreign key) 參照到 department 表格嗎？請詳述你贊同或不贊同的原因。(10分)

(三)你贊同把屬性 ID 定義為索引 (index) 嗎？請說明你贊同或不贊同的原因。(10分)

二、假設資料庫系統中定義了老師的授課資料，其中 instructor 表格定義了老師的教職員編號 (IID)、姓名 (name) 和系別 (dname) 等三個屬性，而 teach 表格定義了老師的教職員編號 (IID)、所教授的課程代碼 (CID) 和授課學年度。兩個表格如下所列，注意所有屬性皆為字串型態，且底線標示了各表格的主鍵 (primary key)：

instructor (IID, name, dname)

teach (IID, CID, year)

(一)請寫出 SQL 查詢句 (query statement)，列出每個系的系名以及該系的授課老師個數。(10分)

(二)請寫出 SQL 查詢句，列出名為「張三」的老師，於 106 學年度所有開設的課程代碼。(10 分)

(三)請問以下 SQL 查詢句是為了找出什麼樣的資料？請用中文詳述其資料語意 (semantics)：(10 分)

```
SELECT IID, CID  
FROM teach  
WHERE year = '107' and IID in(SELECT IID FROM instructor WHERE  
dname = '資工');
```

三、假設我們要建立一個資料庫系統，以管理本單位內員工使用交通工具的狀況。系統需求與限制如下所列：

1. 每台交通工具都要記錄其牌照號碼和購買年份。
2. 每個員工都要記錄其員工編號和職稱。
3. 每次某個員工使用某台交通工具後，都要記錄其使用的日期。
4. 員工只要有需求皆可以使用單位內的交通工具，並沒有限定使用的次數。
5. 交通工具分為汽車和摩托車兩種，汽車要記錄其可承載之乘客數，摩托車要記錄其是否為電動車。

請根據以上描述，利用實體關係模式 (Entity-Relationship model) 進行設計，並畫出對應的實體關係圖 (ER-diagram)。請注意圖中必須標明實體集合、關係集合、屬性、主鍵和對應數量限制等，也可使用擴充實體關係模式 (Extended ER model, EER) 的表示法。(20 分)

四、關聯式資料庫的技術已經相當成熟，也已經被一般企業或政府機構廣為使用，但是近年來又出現大數據 (Big data) 的議題，以及 NoSQL 類的資料庫軟體。

(一)請問你認為「大數據」所欲處理的資料，與一般傳統資料庫處理的資料，有何不同之處？請列出最明顯的 3 點特性並解釋之。(10 分)

(二)請問你認為那類軟體比較適合處理大數據？是常用的關聯式資料庫軟體，譬如 MySQL、SQL Server 等，還是 NoSQL 類的軟體，如 MongoDB、Cassandra、HBase 等，請詳述你的理由。(10 分)

代號：10110-11410
40110-41310
60110-61210
70110-70210
90110-91110
頁次：3-1

107年公務人員特種考試司法人員、法務部 調查局調查人員、國家安全局國家安全情報 人員、海岸巡防人員及移民行政人員考試試題

考試別：司法人員、調查人員、國家安全情報人員、海岸巡防人員、移民行政人員
等別：三等考試

類科組：各類科組

科目：國文（作文、公文與測驗）

考試時間：2小時

※注意：禁止使用電子計算器。

更多調查局考試科目的歷屆題庫
立即上網搜尋“調查局歷屆考古題懶人包”
高鋒公職補習班整理
Line@帳號：@gaofeng
連絡電話：07-236-7296

座號：_____

甲、作文與公文部分：

- (一)請以藍、黑色鋼筆或原子筆在申論試卷上由左至右橫式作答，於本試題上作答者，不予計分。
(二)不得於試卷上書寫姓名或入場證號。

一、作文：（60分）

商鞅命徙木賞金，秦民大服，秦國因而富強，世所共知。強調為政必先立信者，又不止法家，《論語·顏淵篇》：子貢問政，子曰：「足食，足兵，民信之矣。」子貢曰：「必不得已而去，於斯三者何先？」曰：「去兵。」子貢曰：「必不得已而去，於斯二者何先？」曰：「去食。自古皆有死，民無信不立。」足見法家、儒家都強調「民信」的重要。請以「民無信不立」為題，作文一篇，申述己見。

二、公文：（20分）

梅雨和颱風期間，大雨傾盆，沖刷山林，不肖分子伺機盜伐珍貴林木，隨山洪而至下游，欲據為私有，乃強行侵吞。警察人員不畏惡劣天候，不懼邪惡勢力，盡忠職守，維護國家利益，保障全民財產，可堪嘉勉。請試擬某縣（市）政府針對警察單位同仁不畏凶險，勇於任事，維護國家利益，指示相關單位宜論功行賞，並於文到十五日之內呈報受獎名單備核，以激勵士氣。

乙、測驗部分：（20分）

代號：1101

- (一)本測驗試題為單一選擇題，請選出一個正確或最適當的答案，複選作答者，該題不予計分。
(二)共10題，每題2分，須用2B鉛筆在試卡上依題號清楚劃記，於本試題或申論試卷上作答者，不予計分。

1 下列文句，「」成語使用正確的是：

- (A)他為人海派，交遊廣闊，真可謂「銖兩悉稱」，來者不拒
(B)他為人樂善好施，一生善行「擢髮難數」，堪為眾人表率
(C)他總睡過頭，沒吃早餐就「玩歲愒日」，把身體都弄壞了
(D)天氣轉涼，「金風玉露」，黃葉漸凋零，已是入秋時節了

2 「昔我曾眠三徑菊；今誰又抱一山詩」、「山水精華崇八記；桂湘教澤衍千秋」這兩副對聯所指的古代文人分別是：

- (A)蘇軾／韓愈 (B)蘇軾／柳宗元 (C)陶潛／韓愈 (D)陶潛／柳宗元

3 「戒爾學干祿，莫若勤道藝。嘗聞諸格言，學而優則仕。不患人不知，惟患學不至。」（范質〈誠兒姪八百字〉）

這是訓誡晚輩：

- (A)淡泊閒逸 (B)積極仕進 (C)積學廣才 (D)開闊胸襟

4 子曰：「君子之事上也，進思盡忠，退思補過，將順其美，匡救其惡，故上下能相親也。」《詩》云：「心乎愛矣，遐不謂矣，中心藏之，何日忘之。」（《孝經·事君》）

下列選項最合乎本文意旨的是：

- (A)為臣盡忠職守，順從君王政策 (B)見君主有未善之處，設法諫正
(C)君子宜戒慎，對國君懷抱敬意 (D)執政最高藝術，在於君臣相愛

5 黃庭堅云：「樞機要發遲，飲食戒味厚。漁人溺於波，君子溺於口。」足見古人的持身處世智慧。

下列選項何者與上文不合？

- (A)「樞機要發遲」，乃因神志常失之不明，造成啟動遲緩
(B)「飲食戒味厚」，此句是論君子須對口腹之欲有所節制
(C)「漁人溺於波」，肇因深諳水性而失之警惕，遂有是害
(D)因為有「溺」的危險，遂有前文「遲」、「戒」的提醒

6 有人來云：見坡下積屍三焉。……念其暴骨無主，將二童子持畚鍤往瘞之。二童子有難色然。予曰：「噫！吾與爾猶彼也！」二童閔然涕下，請往。就其傍山麓為三坎，埋之。又以隻雞、飯三盂，嗟吁涕洟而告之曰：「嗚呼傷哉！繫何人？繫何人？吾龍場驛丞餘姚王守仁也。吾與爾皆中土之產，吾不知爾郡邑，爾烏為乎來為茲山之鬼乎？古者重去其鄉，遊宦不逾千里。吾以竄逐而來此，宜也；爾亦何辜乎？」（王陽明〈瘞旅文〉）

根據上文，下列那一個選項最接近作者心境？

- (A)同情共感，物傷其類 (B)朱門酒肉臭，路有凍死骨
(C)禍兮，福之所倚；福兮，禍之所伏 (D)勿以惡小而為之，勿以善小而不為

7 「當我四處行走之際，我總有幾本書防身。我讀著書本，有時候我循書中線索走進陌生城市的僻巷酒店或黑暗城區餐廳，並不特別感到害怕，因為我知道我有某位知識豐富的友人與我相伴，我其實並不孤單。每一本書的存在，就意味著一位前行者的存在，你並不是一位冒險者，你只是一位追隨者。」

下列選項最合乎本文意旨的是：

- (A) 盡信書不如無書 (B) 書可提供人身安全的保護
(C) 書是旅遊良伴，鼓勵人們冒險 (D) 書提供資訊，旅人可以按圖索驥
- 8 「朝辭白帝彩雲間，千里江陵一日還。兩岸猿聲啼不住，輕舟已過萬重山。」（李白〈早發白帝城〉）「寂寂滿江月，白雲江上峰。人家半臨水，煙寺一聲鐘。倚棹憐風軟，披衣覺露濃。海霞先日上，倒映碧芙蓉。」（惠士奇《南中集·曉發貴溪》）

下列選項，何者敘述錯誤？

- (A) 二詩皆寫清早乘舟啟程，以詩歌內容判斷，兩者出發時間應相當接近
(B) 二詩皆寫聲音，李詩以猿聲暗喻人事紛擾，惠詩以鐘聲襯托內心寧靜
(C) 李詩後三句強調速度感，藉此反映其內心喜悅暢快，猶如順江的輕舟
(D) 惠詩後四句描寫風景，可知行舟緩慢，作者方能觀察四周景物的變化
- 9 錢鍾書讀書成癡，腹笥甚廣，也愛買書，甚至大方的將書送給需要的人。而其夫人楊絳在一篇〈錢鍾書是怎樣做讀書筆記的〉一文裡，卻提到錢鍾書深諳「書非借不能讀」的道理。此說有其深意，也關乎閱讀之法。關於錢氏此種「書非借不能讀」的說法，下列選項敘述最正確的是：

- (A) 一定要到圖書館廣讀群書，才能打開眼界
(B) 因為讀書成癖，所以酷嗜借書，方能滿足
(C) 有借有還，讀書不拘一格，終能百川匯海
(D) 借來的書不是自己所有，必然會急著讀完
- 10 「有個學生從哈佛大學法學院院長龐德的辦公室走出來，捧著一大堆書，低聲抱怨：『總是這樣。我問一個很簡單的問題，他可以回答是或否，卻給我十幾本書，說可以在書裡找到答案。』龐德事後說：『雖然費力，但那學生如果能好好鑽研這些書，他就可以真正了解那個問題。』」

依據上文，下列選項何者符合龐德院長的期望？

- (A) 學思並重 (B) 勤能補拙 (C) 明辨是非 (D) 見賢思齊

測驗式試題標準答案

考試名稱：107年公務人員特種考試司法人員、法務部調查局調查人員、國家安全局國家安全情報人員、海岸巡防人員及移民行政人員考試

類科名稱：法院書記官、行政執行官、司法事務官法律事務組、檢察事務官營繕工程組、檢察事務官財經實務組、觀護人(選試少年事件處理法)、公證人、觀護人(選試社會工作概論)、家事調查官、公職法醫師、監獄官(女)、檢察事務官偵查實務組、檢察事務官電子資訊組、監獄官(男)、調查工作組(選試韓文)、電子科學組、法律實務組、資訊科學組、調查工作組(選試法文)、醫學繼續組、調查工作組(選試德文)、調查工作組(選試西班牙文)、調查工作組(選試阿拉伯文)、調查工作組(選試英文)、化學繼續組、財經實務組、營繕工程組、資訊組(選試英文)、國際組(選試法文)、政經組(選試日文)、電子組(選試英文)、政經組(選試英文)、國際組(選試日文)、情報組(選試英文)、國際組(選試韓文)、情報組(選試日文)、數理組(選試英文)、國際組(選試英文)、政經組(選試德文)、海洋巡邏科輪機組、海巡行政、移民行政(選試泰文)、移民行政(選試法文)、移民行政(選試俄文)、移民行政(選試西班牙文)、移民行政(選試日文)、移民行政(選試葡萄牙文)、移民行政(選試德文)、移民行政(選試印尼文)、移民行政(選試越南文)、移民行政(選試韓文)、移民行政(選試英文)

科目名稱：國文(作文、公文與測驗)(試題代號：1101)

單選題數：10題

單選每題配分：2.00分

複選題數：

複選每題配分：

標準答案：

更多調查局考試科目的歷屆題庫
 立即上網搜尋“調查局歷屆考古題懶人包”
 高鋒公職補習班整理
 Line@帳號：@gaofeng
 連絡電話：07-236-7296

題號	第1題	第2題	第3題	第4題	第5題	第6題	第7題	第8題	第9題	第10題
答案	D	D	C	B	A	A	D	B	D	A

題號	第11題	第12題	第13題	第14題	第15題	第16題	第17題	第18題	第19題	第20題
答案										

題號	第21題	第22題	第23題	第24題	第25題	第26題	第27題	第28題	第29題	第30題
答案										

題號	第31題	第32題	第33題	第34題	第35題	第36題	第37題	第38題	第39題	第40題
答案										

題號	第41題	第42題	第43題	第44題	第45題	第46題	第47題	第48題	第49題	第50題
答案										

題號	第51題	第52題	第53題	第54題	第55題	第56題	第57題	第58題	第59題	第60題
答案										

題號	第61題	第62題	第63題	第64題	第65題	第66題	第67題	第68題	第69題	第70題
答案										

題號	第71題	第72題	第73題	第74題	第75題	第76題	第77題	第78題	第79題	第80題
答案										

題號	第81題	第82題	第83題	第84題	第85題	第86題	第87題	第88題	第89題	第90題
答案										

題號	第91題	第92題	第93題	第94題	第95題	第96題	第97題	第98題	第99題	第100題
答案										

備註：

107年公務人員特種考試司法人員、法務部 調查局調查人員、國家安全局國家安全情報 人員、海岸巡防人員及移民行政人員考試試題

考試別：調查人員、國家安全情報人員

等別：三等考試

類科組：各組別

科目：綜合法政知識與英文（包括中華民國憲法、法學緒論、兩岸關係、英文）

考試時間：1小時

更多調查局考試科目的歷屆題庫
立即上網搜尋“調查局歷屆考古題懶人包”
高鋒公職補習班整理
Line@帳號：@gaofeng
連絡電話：07-236-7296

座號：_____

※注意：(一)本試題為單一選擇題，請選出一個正確或最適當的答案，複選作答者，該題不予計分。

(二)本科目共 50 題，每題 2 分，須用 2B 鉛筆在試卡上依題號清楚劃記，於本試題上作答者，不予計分。

(三)禁止使用電子計算器。

- 1 依憲法本文之規定，下列何者專屬由「中央立法並執行」？
(A)郵政電政 (B)公用徵收 (C)合作事業 (D)警察制度
- 2 依司法院大法官解釋，以新聞及電視方式表達意見，屬於憲法所保障之何種權利？
(A)言論自由 (B)出版自由 (C)著作自由 (D)通訊自由
- 3 依據司法院釋字第 603 號解釋，大法官認為「請領國民身分證，應捺指紋並錄存」之規定應屬違憲，係因該條規定侵害何種基本權？
(A)資訊隱私權 (B)人身自由權 (C)秘密通訊自由 (D)財產權
- 4 甲為慶祝其成年，租用臺鐵專用車廂與親朋好友聚會同樂，是否須經主管機關許可？
(A)屬室內遊行，須先經許可 (B)屬室外集會，須先經許可
(C)屬室內集會，毋須先經許可 (D)屬室外遊行，毋須先經許可
- 5 人民有依法律納稅之義務，下列敘述何者錯誤？
(A)國家對國民徵稅之行為，係對國民財產權之干預
(B)稅法之解釋應本於租稅法律主義之精神，依各該法律之立法目的，衡酌經濟上之意義及實質課稅之公平原則為之
(C)課稅原因事實之有無及有關證據之證明力如何，亦屬於租稅法律主義之範圍
(D)稅捐係人民之負擔，基於負擔平等原則，稅捐之徵收合乎稅捐公平原則
- 6 依憲法規定及相關司法院大法官解釋，有關國家賠償之敘述，下列何者錯誤？
(A)立法機關有制定有關國家賠償法律之義務
(B)立法機關得針對人民請求國家賠償之要件為合理之裁量，但應符合憲法上之比例原則
(C)憲法第 24 條規定無法直接作為人民向國家請求賠償之法律基礎
(D)立法者針對有審判或追訴職務之公務員，因執行職務侵害人民自由或權利之國家賠償要件為特別規定，已逾越立法裁量之範圍
- 7 下列何者得對總統、副總統提出彈劾案？
(A)行政院 (B)立法院 (C)監察院 (D)司法院
- 8 有關行政一體原則之敘述，下列何者錯誤？
(A)行政必須有整體之考量，無論如何分工，最終仍須歸屬最高行政首長統籌指揮監督
(B)行政一體原則在憲法上之依據如憲法第 53 條：「行政院為國家最高行政機關」之規定
(C)獨立機關是將原行政院所掌理特定領域之行政事務從層級式行政體制獨立而出，因此無行政一體原則之適用
(D)行政一體原則之目的在於促進行政機關間之合作，提升效能，並使具有一體性之國家有效運作
- 9 下列何者行政院不得刪減，但得加註意見，編入中央政府總預算案，送立法院審議？
(A)總統府所提出之年度國安概算 (B)司法院所提出之年度司法概算
(C)監察院所提出之年度監察概算 (D)考試院所提出之年度考試概算
- 10 依憲法及增修條文之規定，下列有關監察委員之敘述，何者錯誤？
(A)享有言論免責權 (B)對違法失職之公務人員得提出彈劾案
(C)依據法律獨立行使職權 (D)禁止執行律師業務
- 11 有關行政命令之敘述，下列何者正確？
(A)中央法規標準法規定之行政命令與行政程序法規定之種類均相同
(B)中央法規標準法規定之行政命令包括職權命令
(C)中央法規標準法規定之行政命令包括職務命令
(D)行政程序法規定之行政命令包括職權命令

- 12 關於地方行政機關與地方立法機關之組織，下列敘述何者正確？
(A)直轄市政府與直轄市議會之組織，由行政院擬訂準則
(B)縣（市）政府與縣（市）議會之組織，由內政部擬訂準則，報行政院核定
(C)鄉（鎮、市）公所與鄉（鎮、市）民代表會之組織，由縣（市）擬訂準則，報內政部核定
(D)直轄市山地原住民區公所與區民代表會之組織，由直轄市政府擬訂準則，報內政部核定
- 13 主管機關為整頓市容，不論房屋是否危及公共安全，凡有礙都市觀瞻者一律依都市更新條例要求民眾拆屋重建，此舉違反下列何種原則？
(A)誠實信用原則 (B)依法行政原則 (C)信賴保護原則 (D)比例原則
- 14 關於職權命令之敘述，下列何者錯誤？
(A)行政程序法於命令之類型設有明文規定
(B)內政部曾透過職權命令管制玩具槍且事後被宣告違憲
(C)若職權命令欠缺法律授權卻涉及人民權利之限制，即違反法律保留
(D)職權命令之性質雖頗受爭議但實務上仍不乏運用之實例
- 15 甲以其所有土地設定地上權於乙，乙將取得之地上權設定權利抵押權於丙。丙欲拋棄權利抵押權時，應對誰為拋棄之意思表示？
(A)甲 (B)乙 (C)甲、乙 (D)只須拋棄對物之占有
- 16 A 被 B 駕車撞傷。住院期間，由親友無償看護。關於 B 的賠償責任，下列敘述何者正確？
(A)因親友是無償看護，所以 A 並無損害，因此 B 也無須賠償
(B)A 雖然無損害，但 B 應向親友賠償一般看護費用
(C)B 必須賠償一般看護費用給 A
(D)A 必須將損害賠償請求權讓與親友
- 17 下列何者非屬刑法學理上所稱之授權公務員？
(A)辦理公證業務之司法院所屬民間公證人 (B)辦理律師懲戒之律師懲戒委員會的律師
(C)辦法法官評鑑之法官評鑑委員會的律師 (D)辦理法律諮詢之縣市政府義務扶助律師
- 18 關於有限公司之資訊，下列何者非屬於任何人得向主管機關申請查閱或抄錄之事項？
(A)股東之姓名或名稱、住所或居所 (B)各股東之出資額
(C)非現金出資所抵繳之股款 (D)經理人姓名
- 19 依全民健康保險法之規定，關於被保險人之敘述，下列何者錯誤？
(A)公、民營事業、機構之受僱者為第一類被保險人
(B)無一定雇主或自營作業而參加職業工會者為第一類被保險人
(C)具有被保險人資格者，並不得以眷屬身分投保
(D)雇主或自營業主為第一類被保險人
- 20 依性別工作平等法第 27 條之規定，受僱者或求職者因性騷擾受有損害者，下列何者正確？
(A)由雇主及行為人連帶負損害賠償責任 (B)由雇主單獨負賠償責任
(C)由行為人單獨負賠償責任 (D)先向行為人求償，無法獲得賠償時，再向雇主流償
- 21 依臺灣地區與大陸地區人民關係條例，除經有關機關認有特殊考量必要外，若臺灣地區人民在大陸地區設有戶籍或領用大陸地區護照，下列何者錯誤？
(A)喪失臺灣地區人民身分
(B)喪失臺灣地區人民身分所負之責任及義務
(C)喪失擔任軍職、公職權利
(D)喪失臺灣地區人民在臺灣地區選舉、罷免、創制、複決權利
- 22 對於大陸地區人民經許可進入臺灣地區者，非在臺灣地區設有戶籍滿十年，不得擔任公務人員，依相關司法院大法官解釋，下列何者正確？
(A)兩岸目前仍處於分治與對立之狀態，政治、經濟與社會等體制未有重大之本質差異
(B)原設籍大陸地區人民設籍臺灣地區未滿十年者，對自由民主憲政體制認識與其他臺灣地區人民容有差異
(C)原設籍大陸地區人民融入臺灣社會毋需經過任何適應期間
(D)原設籍大陸地區人民於擔任公務人員時普遍獲得人民對其所行使公權力之信賴，毋需有長時間之培養
- 23 依臺灣地區與大陸地區人民關係條例規定，有關臺灣地區人民之敘述，下列何者錯誤？
(A)在臺灣地區出生，其父母均為臺灣地區人民，或一方為臺灣地區人民，一方為大陸地區人民者
(B)在臺灣地區出生，其父母均為大陸地區人民者
(C)在大陸地區出生，其父母均為臺灣地區人民，未在大陸地區設有戶籍或領用大陸地區護照者
(D)在大陸地區出生，其父母一方為臺灣地區人民，一方為大陸地區人民，未在大陸地區設有戶籍或領用大陸地區護照，並於出生後一年內在臺灣地區設有戶籍者

- 24 進入臺灣地區之大陸地區人民受強制出境處分，內政部移民署依一定條件得暫予收容，下列何種條件錯誤？
(A)有相關旅行證件 (B)有事實足認有行方不明、逃逸或不願自行出境之虞
(C)於境外遭通緝 (D)非予收容顯難強制出境
- 25 針對中國大陸於民國 107 年 2 月 28 日發布「關於促進兩岸經濟文化交流合作的若干措施」（對臺 31 項措施），行政院提出八大強臺策略，下列何者錯誤？
(A)提升學研人才獎勵、強化新創發展動能 (B)強化員工獎酬工具、優化醫事人員工作環境
(C)加強保護公務秘密、強化產業創新升級 (D)擴大股市動能及國際能見度、加強發展影視產業
- 26 依臺灣地區與大陸地區人民關係條例，下列何種情形大陸地區人民得申請在臺灣地區定居？
(A)臺灣地區人民之直系血親及配偶，年齡在七十歲以上、十二歲以下者
(B)民國 34 年前，因兵役關係滯留大陸地區之臺籍軍人及其配偶
(C)民國 76 年 11 月 1 日後，因船舶故障、海難或其他不可抗力之事由滯留大陸地區，且在臺灣地區原有戶籍之漁民或船員
(D)民國 38 年政府遷臺前，因作戰或執行特種任務被俘之前國軍官兵及其配偶
- 27 民國 107 年 7 月 2 日起正式施行之「大陸委員會組織法」，下列敘述何者正確？
(A)置副主任委員二至三人 (B)廢除常務副主任委員 (C)增加特任副主任委員 (D)廢除特任副主任委員
- 28 有關我國憲法與兩岸關係相關法規敘述，下列何者正確？
(A)民國 81 年廢止動員戡亂臨時條款
(B)憲法本文規定，自由地區與大陸地區間人民權利義務關係及其他事務之處理，得以行政命令為特別之規定
(C)臺灣地區與大陸地區人民關係條例中，大陸地區是指臺灣地區以外之中華民國領土
(D)臺灣地區與大陸地區人民關係條例中，臺灣地區是指臺灣、澎湖、金門、馬祖及釣魚台
- 29 民國 107 年中國大陸修改憲法，有關國家主席與副主席之任期，下列敘述何者正確？
(A)中華人民共和國主席、副主席每屆任期與全國人民代表大會每屆任期相同
(B)中華人民共和國主席、副主席每屆任期與全國人民代表大會每屆任期相同，連續任職不得超過兩屆
(C)中華人民共和國主席、副主席每屆任期與全國人民代表大會每屆任期相同，連續任職不得超過三屆
(D)中華人民共和國主席、副主席每屆任期與全國人民代表大會每屆任期相同，必要時得增加一屆
- 30 中國大陸最高的行政機關是那一個機關？
(A)國家主席 (B)全國人民代表大會常務委員會
(C)國務院 (D)中共中央政治局常務委員會
- 31 To reach an _____ result from the medication, you have to follow the doctor's instruction without fail.
(A) optimal (B) exclusive (C) elevated (D) alternative
- 32 Your apartment looks shabby. A _____ is what it needs if you want to sell it for a better price.
(A) renovation (B) malfunction (C) construction (D) detection
- 33 That friends have meals together without talking to each other but playing with their own cell phone is a _____ often seen in modern society.
(A) description (B) cosmopolitan (C) phenomenon (D) confrontation
- 34 Large cities are usually overcrowded and dirty; _____, they tend to have high crime rates.
(A) instead (B) nevertheless (C) in addition (D) for example
- 35 He is a(n) _____ popular and successful singer who has won four Grammy awards.
(A) ignorantly (B) meticulously (C) prosperously (D) overwhelmingly
- 36 Because the topic of business is so broad, it's helpful to _____ in on one aspect: management.
(A) fix (B) zero (C) focus (D) zip
- 37 Many farmers tend to be more _____ in their crop range and include exotic fruit and vegetables.
(A) rigid (B) diverse (C) suspicious (D) conservative
- 38 In some African countries, scarring is considered a rite of _____, symbolizing a child turning into an adult.
(A) anniversary (B) passage (C) compassion (D) regression
- 39 Rio de Janeiro, the capital city of Brazil, is a _____ city full of life and energy.
(A) capable (B) desolate (C) barren (D) vibrant
- 40 David got Type A influenza last week. After resting and taking medicine for a week, he should be back _____ in no time.
(A) on hand (B) on his feet (C) under the weather (D) with conscience

請依下文回答第 41 至 45 題：

As birds awaken the early risers at dawn on the farm, one person is already up; in fact, he hasn't even been to bed. Sixty-four-year-old Thai Ngoc, from central Quang Nam province in Vietnam, claims that he has not slept for 33 years! "My insomnia started many years ago after I got a fever. I have tried sleeping pills and Vietnamese traditional medicine, but nothing helps, not even to get me to sleep for a few minutes," said Ngoc. But amazingly, despite 11,700 41 sleepless nights since then, he has never once been sick. "Fortunately, the insomnia doesn't seem to have had a negative 42 on my health. I still feel healthy and can farm like other men. I even carry two 50-kilogram bags of fertilizer for four kilometers every day." 43 his wife, when Ngoc went for a medical checkup recently, his doctor said he was in perfect health except for a minor 44 in liver function. Ngoc lives with his six children on his farm at the foot of a mountain. He spends the day farming and taking care of his pigs and chickens, and at night he often does extra farm work or guards his farm to prevent theft. His neighbor Vu said that Ngoc volunteered to help beat a drum during the night and guard the house for the relatives of the dead during 45 ceremonies so that they could take a nap. Vu also said that when the villagers were planting sugar cane, several people asked Ngoc to be their "alarm clock" and wake them up early in the morning to go to work as he was up anyway.

- | | | | |
|---------------------|----------------|-----------------|----------------|
| 41 (A) contestant | (B) contingent | (C) consecutive | (D) converging |
| 42 (A) image | (B) impact | (C) imprint | (D) impression |
| 43 (A) According to | (B) Because of | (C) Due to | (D) Except for |
| 44 (A) fault | (B) tone | (C) decline | (D) mistake |
| 45 (A) funeral | (B) wedding | (C) baptism | (D) opening |

請依下文回答第 46 至 50 題：

One of the fastest growing industries around the globe is the creative and cultural industries. The industries basically combine arts, culture, business and technology. In Europe, the United Kingdom owns the hugest amount of creative sectors owing to the active and effective promotion of the government. With its excellent track record, the UK is regarded as a pioneer and a world leader in sustaining the development of creative and cultural industries. According to the UK's definition, the creative and cultural industries generally refer to those industries that rely on original creativity, expertise and talent and have the capacity to generate wealth and jobs by means of the advancement of intellectual property. In total, there are thirteen sectors that can be seen as belonging to the creative and cultural industries, including advertising, architecture, the art and antiques market, crafts, design, designer fashion, film, interactive leisure software, music, the performing arts, publishing, software, and television and radio. Later definition of the industries has also added the aspects of enhancing social inclusion, cultural diversity and human development to the initial one.

In comparison with other countries such as the UK, Hong Kong, Australia and New Zealand, Taiwan still has space for the development of the creative and cultural industries. Although not necessarily coming in large number, three of the most prosperous cases in Taiwan include Liuli Gongfang, Seagull Group, and PiLi International. Liuli Gongfang emerged as a small enterprise and then became one of the world's leading glassware makers. The Seagull Group has an internationally renowned brand, "Fran," because of its successful promotion strategies. PiLi International with its incorporation of multimedia has remarkably converted itself from a traditional puppet theatre troupe into a modern and flourishing venture. While still adhering to the original puppet show philosophy, PiLi has in effect woven the modern and contemporary culture into the puppet show tradition so nicely that it has become a great success in the creative industry. PiLi's innovative commercialization of traditional culture has received much admiration as well as an excellent model for related industries to imitate. In 2002, PiLi was also certified by the Government Information Office as part of an "important emerging industry," recognizing its significant role in the creative and cultural industries. With the rapid emergence of these industries, both the government and the people in Taiwan have also paid much attention to the growth of these industries.

- 46 What is the rhetorical mode employed in this passage?
 (A) Exposition (B) Narration (C) Persuasion (D) Classification
- 47 Which following definition of the creative and cultural industries corresponds closely to the UK's version?
 (A) They involve an imitation of knowledge and skills in order to open up possibilities for trades and businesses.
 (B) They require originality, skill and talent that can create jobs and generate revenues with the activation of intellectual property.
 (C) They entail creativity and culture that inspire individual talent and skills to develop social welfare.
 (D) They use intellectual property to protect personal knowledge and skills in order to gain profits in the market.
- 48 Which sector listed below is part of the creative and cultural industries?
 (A) Transportation (B) Manufacturing (C) Web Services (D) Video Games
- 49 What is the secret lying behind the successful story of PiLi International?
 (A) Its outstanding performance of the traditional puppet shows.
 (B) Its innovative adaptation of the puppets as main characters in a film.
 (C) Its notable merchandising of the puppets into popular culture figures.
 (D) Its productive integration of the old and the new into the puppet shows.
- 50 In which aspect does PiLi International set a good example for other industries to look up to?
 (A) Its successful implementation of promotion strategies.
 (B) Its cutting-edge conversion of the traditional puppet shows.
 (C) Its profitable marketing of the traditional puppet shows.
 (D) Its wise utilization of contemporary cultural asset.

測驗式試題標準答案

考試名稱：107年公務人員特種考試司法人員、法務部調查局調查人員、國家安全局國家安全情報人員、海岸巡防人員及移民行政人員考試

類科名稱：資訊科學組、調查工作組(選試法文)、法律實務組、調查工作組(選試英文)、調查工作組(選試韓文)、化學鑑識組、醫學鑑識組、調查工作組(選試西班牙文)、營繕工程組、調查工作組(選試阿拉伯文)、調查工作組(選試德文)、財經實務組、電子科學組、數理組(選試英文)、電子組(選試英文)、情報組(選試英文)、國際組(選試韓文)、政經組(選試德文)、政經組(選試日文)、國際組(選試英文)、資訊組(選試英文)、國際組(選試日文)、國際組(選試法文)、政經組(選試英文)、情報組(選試日文)

科目名稱：綜合法政知識與英文(包括中華民國憲法、法學緒論、兩岸關係、英文)(試題代號：3401)

單選題數：50題

單選每題配分：2.00分

複選題數：

複選每題配分：

標準答案：

更多調查局考試科目的歷屆題庫
立即上網搜尋“調查局歷屆考古題懶人包”
高鋒公職補習班整理
Line@帳號：@gaofeng
連絡電話：07-236-7296

題號	第1題	第2題	第3題	第4題	第5題	第6題	第7題	第8題	第9題	第10題
答案	A	A	A	C	C	D	B	C	B	A

題號	第11題	第12題	第13題	第14題	第15題	第16題	第17題	第18題	第19題	第20題
答案	B	B	D	A	B	C	D	C	B	A

題號	第21題	第22題	第23題	第24題	第25題	第26題	第27題	第28題	第29題	第30題
答案	B	B	B	A	C	A	D	C	A	C

題號	第31題	第32題	第33題	第34題	第35題	第36題	第37題	第38題	第39題	第40題
答案	A	A	C	C	D	B	B	B	D	B

題號	第41題	第42題	第43題	第44題	第45題	第46題	第47題	第48題	第49題	第50題
答案	C	B	A	C	A	A	B	D	D	C

題號	第51題	第52題	第53題	第54題	第55題	第56題	第57題	第58題	第59題	第60題
答案										

題號	第61題	第62題	第63題	第64題	第65題	第66題	第67題	第68題	第69題	第70題
答案										

題號	第71題	第72題	第73題	第74題	第75題	第76題	第77題	第78題	第79題	第80題
答案										

題號	第81題	第82題	第83題	第84題	第85題	第86題	第87題	第88題	第89題	第90題
答案										

題號	第91題	第92題	第93題	第94題	第95題	第96題	第97題	第98題	第99題	第100題
答案										

備註：

107年公務人員特種考試司法人員、法務部
調查局調查人員、國家安全局國家安全情報
人員、海岸巡防人員及移民行政人員考試試題

考試別：調查人員
等別：三等考試
類科組：資訊科學組
科目：系統分析與設計
考試時間：2小時

更多調查局考試科目的歷屆題庫
立即上網搜尋“調查局歷屆考古題懶人包”
高鋒公職補習班整理
Line@帳號：@gaofeng
連絡電話：07-236-7296

座號：_____

※注意：(一)禁止使用電子計算器。

(二)不必抄題，作答時請將試題題號及答案依照順序寫在試卷上，於本試題上作答者，不予計分。

(三)本科目除專門名詞或數理公式外，應使用本國文字作答。

- 一、福林機關將要進行車輛管制系統的開發，你是該專案的專案經理，你準備將專案開發區分為需求分析、系統分析、系統設計、系統製作等四個階段，請問在不同階段，你跟開發團隊該準備那些文件？準備這些文件的目的是什麼？（25分）
- 二、ERD 裡的關係可以區分成參與關係的實體只有一個的一元關係、參與關係的實體有兩個的二元關係以及參與關係的實體有三個以上的多元關係，請各自舉兩個例子畫出實體關係模型（ER Model：Entity-relationship model）並說明這三種關係。（25分）
- 三、基雲縣政府在開發大數據分析平台時，決定採用雛型法方式進行開發，但是主管在演進式與拋棄式兩種雛型的選擇上發生遲疑，請分析為什麼他們會想要採用雛型法開發，並且幫他們分析一下演進式與拋棄式兩者的利弊。（25分）
- 四、你是光華機關的資訊人員，貴機關正在規畫建置人臉辨識系統，你的主管希望你能夠先進行必要的可行性分析，請問你會建議進行那些可行性分析？為什麼？（25分）

107年公務人員特種考試司法人員、法務部
調查局調查人員、國家安全局國家安全情報
人員、海岸巡防人員及移民行政人員考試試題

考試別：調查人員
等別：三等考試
類科組：資訊科學組
科目：資通網路
考試時間：2小時

更多調查局考試科目的歷屆題庫
立即上網搜尋“調查局歷屆考古題懶人包”
高鋒公職補習班整理
Line@帳號：@gaofeng
連絡電話：07-236-7296

座號：_____

※注意：(一)禁止使用電子計算器。

(二)不必抄題，作答時請將試題題號及答案依照順序寫在試卷上，於本試題上作答者，不予計分。

(三)本科目得以本國文字或英文作答。

- 一、(一)網際網路 (Internet) 上常見的視訊串流 (Video Streaming) 應用中，接收端在播放前必須將收到的視訊資料存入一緩衝器 (Buffer)，試說明原因。(5分)
(二)網路電話的通話雙方透過網際網路將壓縮的語音訊號傳送至對方，除了UDP (User Datagram Protocol) 之外，RTP (Real-time Transport Protocol) 也是必要的協定。請說明這兩個協定在語音傳輸過程中的主要功能。(15分)
- 二、一個使用者透過瀏覽器上網至URL <http://www.abc.com/xyz/home.index>，假設該使用者從未瀏覽過該網頁。在瀏覽器顯示網頁內容之前，必須先完成一些必要步驟，請說明這些步驟。(20分)
- 三、協定無關群播 (Protocol Independent Multicast, PIM) 為網際網路上常用的群播協定之一。假設參加某一個 PIM 群組的節點數目很少，遠小於網路上所有節點數目，且只有單一源端 (Source)，試說明這種狀況下 PIM 如何運作。(20分)
- 四、在下一代網際網路協定 IPv6 中制訂了 IP 任播 (IP Anycast)，請說明 IP Anycast 的主要用途與運作方式。(20分)
- 五、密碼塊連結 (Cipher Block Chaining, CBC) 為區塊加密 (Block Cipher) 之常用模式。試說明密碼塊連結之運作方式。(20分)

107年公務人員特種考試司法人員、法務部
調查局調查人員、國家安全局國家安全情報
人員、海岸巡防人員及移民行政人員考試試題

考試別：調查人員
等別：三等考試
類科組：資訊科學組
科目：資訊安全實務
考試時間：2小時

更多調查局考試科目的歷屆題庫
立即上網搜尋“調查局歷屆考古題懶人包”
高鋒公職補習班整理
Line@帳號：@gaofeng
連絡電話：07-236-7296

座號：_____

※注意：(一)禁止使用電子計算器。

(二)不必抄題，作答時請將試題題號及答案依照順序寫在試卷上，於本試題上作答者，不予計分。

(三)本科目除專門名詞或數理公式外，應使用本國文字作答。

- 一、在建置數位簽章 (digital signature) 時，應使用對稱式的加密 (symmetric encryption) 方法或是非對稱式的加密 (asymmetric encryption) 方法？ (5分) 其原因為何？ (10分)
- 二、若發覺一部電腦運作不正常，有被植入惡意程式 (malware) 的可能，請根據不同類型惡意程式的性質，來論述應如何判斷這部電腦所被植入的惡意程式是屬於那一類型，並說明應如何處理。 (30分)
- 三、試論述數位鑑識 (digital forensics) 和傳統鑑識 (traditional forensics) 在處理程序上的相似性和差異性 (10分)，並論述這兩種類型的鑑識所處理證據在性質上的主要差異。 (5分)
- 四、當一企業內發生電腦犯罪時，可由企業自己或執法單位來進行數位鑑識，請說明若由企業自己來做時，各列舉一個優點和一個缺點 (10分)；而當由執法單位來做數位鑑識時，亦各列舉一個優點和一個缺點。 (10分)
- 五、實務上使用的防火牆可分成好幾種類型，請分別說明各類型防火牆的功能。 (20分)

代號：41250
61050
頁次：2-1

107年公務人員特種考試司法人員、法務部 調查局調查人員、國家安全局國家安全情報 人員、海岸巡防人員及移民行政人員考試試題

考試別：調查人員、國家安全情報人員

等別：三等考試

類科組：資訊科學組、資訊組

科目：資料庫應用

考試時間：2小時

更多調查局考試科目的歷屆題庫
立即上網搜尋“調查局歷屆考古題懶人包”
高鋒公職補習班整理
Line@帳號：@gaofeng
連絡電話：07-236-7296

座號：_____

※注意：(一)禁止使用電子計算器。

(二)不必抄題，作答時請將試題題號及答案依照順序寫在試卷上，於本試題上作答者，不予計分。

(三)本科目除專門名詞或數理公式外，應使用本國文字作答。

- 一、在大數據 (Big Data) 時代，NoSQL 資料庫已經是最常被使用的資料儲存解決方案，而在各種 NoSQL 資料庫中，文件式資料庫 (Document-oriented Database) 及鍵值式資料庫 (Key-Value-oriented Database) 為目前最常被使用的資料庫：
- (一)試說明文件式資料庫及鍵值式資料庫的資料儲存特性。(16分)
- (二)若某一傳統關聯式資料庫有以下員工資料表，試說明文件式資料庫儲存此資料表的情形。(7分)

員工編號	員工姓名	性別	專長
001	林大明	男	網路、資料庫
021	張小可	女	網路、多媒體
031	許中天	男	資料庫

(三)試說明鍵值式資料庫儲存上述資料表的情形。(7分)

- 二、資料庫從傳統關聯式 (Relational) 持續進展至最近的 NoSQL 及 NewSQL 等新一代資料庫，試說明此三種資料庫的特性，並針對每一種資料庫列舉三個實例。(25分)
- 三、磁碟陣列 RAID 技術可用來提供容錯功能，以避免資料遺失，其做法可以分成很多種等級，試描述這些不同等級 RAID 的特性及優缺點。(20分)

四、某企業計畫開發一套資料庫應用系統，其需求如下所述：

1. 需儲存供應其貨品的供應商相關資料，包含有供應商編號、名稱、地址、聯繫人姓名及電話號碼。
2. 對於每次貨品供應，需建立一個帳單以儲存此次供應的日期、金額、付款期限以及有關說明。
3. 每筆帳單的付款，可以在不同的時間以不同的方式支付（例如：現金、支票、信用卡），並記錄每次付款的日期及方式。
4. 每個供應商可以多次供應貨品，唯每日最多只能供貨一次。

(一) 試針對上述需求，描繪出實體關係圖。（15分）

(二) 試依據實體關係圖，設計出此系統的資料表。（10分）

106年公務人員特種考試司法人員、法務部
調查局調查人員、國家安全局國家安全情報
人員、海岸巡防人員及移民行政人員考試試題

10110-11310

40110-41010

代號：60110-60910

70110-70210

90110-91110

全一張
(正面)

考試別：司法人員、調查人員、國家安全情報人員、海岸巡防人員、移民行政人員

等別：三等考試

類科組：各類科組

科目：國文（作文、公文與測驗）

考試時間：2小時

座號：_____

更多調查局考試科目的歷屆題庫
立即上網搜尋“調查局歷屆考古題懶人包”
高鋒公職補習班整理
Line@帳號：@gaofeng
連絡電話：07-236-7296

※注意：禁止使用電子計算器。

甲、作文與公文部分：

(一)請以藍、黑色鋼筆或原子筆在申論試卷上由左至右橫式作答，於本試題上作答者，不予計分。

(二)不得於試卷上書寫姓名或入場證號。

一、作文：(60分)

閱讀好書，常可享受不少樂趣，或思想得到啟迪，有心領神會之樂；或眼界得以開展，有耳目一新之樂；或情緒獲得紓解，有怡情悅性之樂；或知能因而增益，有學藝精進之樂。請以「閱讀好書的樂趣」為題，作文一篇，加以論述。

二、公文：(20分)

國立故宮博物院展覽歷代文物和藝術精品，琳瑯滿目，美不勝收。近年來，更精選其典藏，結合數位科技，而為更創新靈動之展出，對於藝術精神的體現，人文素養的提升，實具積極意義。試擬臺北市政府教育局致臺北市各高級中學、國民中學函，要求各校每學年由教師帶領學生前往參觀，以增進青年學子之藝術涵養，藉收潛移默化之效。請擬此函。

乙、測驗部分：(20分)

代號：1101

(一)本測驗試題為單一選擇題，請選出一個正確或最適當的答案，複選作答者，該題不予計分。

(二)共10題，每題2分，須用2B鉛筆在試卡上依題號清楚劃記，於本試題或申論試卷上作答者，不予計分。

1. 下列各組「」內的字意義相同的是：

(A)離宮別館，「彌」山跨谷／弄璋之喜，「彌」月宴客

(B)凡事豫則立，不「豫」則廢／夫子若有不「豫」色然

(C)不立異以為高，不「逆」情以干譽／夫天地者，萬物之「逆」旅

(D)風中殘燭，日「薄」西山／既無伯叔，終鮮兄弟，門衰祚「薄」，晚有兒息

2. 孟子曰：「有大人之事，有小人之事。且一人之身，而百工之所為備。如必自為而後用之，是率天下而路也。故曰：或勞心，或勞力；勞心者治人，勞力者治於人；治於人者食人，治人者食於人；天下之通義也。」（《孟子·滕文公上》）下列選項何者不符本文意旨？

(A)社會階層分工，人民各居其職，是國家運作的合理制度

(B)在上位者，當凡事親力親為，不假手他人，為天下表率

(C)官吏治理人民，勞心費神，是大人之事，宜為人民所供養

(D)奉獻勞力者，受人統治，要供養別人，是社會分工的表現

3. 陶淵明〈歸去來辭〉：「歸去來兮，請息交以絕遊。世與我而相違，復駕言兮焉求？悅親戚之情話，樂琴書以消憂。農人告余以春及，將有事於西疇。」本文旨意為：

(A)宣示遠離塵俗回歸田園自然

(B)提醒別人從此不再跟他往來

(C)昭告天下從此隱逸與世隔絕

(D)思考農人為何甘於平淡生活

4. 「樂羊為魏將，以攻中山。其子在中山。中山懸其子示樂羊，樂羊不為衰志，攻之愈急。中山因烹其子而遺之，樂羊食之盡一杯。中山見其誠也，不忍與其戰，果下之，遂為魏文侯開地。文侯賞其功而疑其心。」文侯之所以「賞其功而疑其心」，是因為樂羊：

(A)功高震主

(B)人而不仁

(C)好勇鬥狠

(D)貪名逐利

(請接背面)

106年公務人員特種考試司法人員、法務部
調查局調查人員、國家安全局國家安全情報
人員、海岸巡防人員及移民行政人員考試試題

10110-11310

40110-41010

代號：60110-60910

70110-70210

90110-91110

全一張
(背面)

考試別：司法人員、調查人員、國家安全情報人員、海岸巡防人員、移民行政人員

等別：三等考試

類科組：各類科組

科目：國文（作文、公文與測驗）

5. 「海上之人有好漚鳥者，每旦之海上，從漚鳥游，漚鳥之至者百住而不止。其父曰：『吾聞漚鳥皆從汝游，汝取來，吾玩之。』明日之海上，漚鳥舞而不下也。故曰：至言去言，至為無為。齊智之所知，則淺矣。」（《列子·黃帝》）關於此文意涵，下列敘述何者正確？
(A)漚鳥之特性，不喜與不熟識之人接近
(B)漚鳥因為察覺人的機心而不願飛下來
(C)人與動物之間本有隔閡，應順時隨緣，不必強求
(D)其父欲與漚鳥接近，應先學習「至言去言」的策略
6. 「學未至圓通，合己見則是，違己見則非。如以南方之舟，笑北方之車；以鶴脰之長，憎鳧脰之短也。夫不責己之有見，而責人之異見，豈不悖哉！」（袁宗道〈答友人〉）下列選項最接近本文意旨的是：
(A)反對圓通 (B)反對偏狹 (C)反對異見 (D)反對責己
7. 「東坡的〈水調歌頭〉是中秋月夜醉飲的放懷之作……中秋夜晚，痛飲大醉，人生感悟，悲歡離合，說的是子由，也更是寫天下眾生的心境。從一己私情擴大，有普世的共鳴，『但願人長久，千里共嬋娟』，映照出生命的大願望。文句如此淺白世俗，但是，願深意重，可以完全不避俗世言語。」作者認為〈水調歌頭〉的經典之處在於：
(A)體悟景物依舊，人事已非
(B)東坡解脫了愛憎喜怒，放下分別好壞的執著
(C)頓悟世間無非悲苦，一切事物生滅皆有定法
(D)深知人生的悲歡離合，又能回到庶民俗世的謙卑
8. 王維〈終南別業〉：「行到水窮處，坐看雲起時；偶然值林叟，談笑無還期。」其心境與下列選項何者最接近？
(A)莫聽穿林打葉聲，何妨吟嘯且徐行 (B)無邊落木蕭蕭下，不盡長江滾滾來
(C)身無彩鳳雙飛翼，心有靈犀一點通 (D)同是天涯淪落人，相逢何必曾相識
9. 「甯武子『邦無道則愚』，智而為愚者也；顏子『終日不違如愚』，睿而為愚者也。皆不得為真愚。今余遭有道，而違於理，悖於事，故凡為愚者莫我若也。夫然，則天下莫能爭是溪，余得專而名焉。」（柳宗元〈愚溪詩序〉）根據上文，下列選項敘述正確的是：
(A)甯武子「邦無道則愚」，是指甯武子仿效伯夷叔齊兄弟二人隱居避禍、明哲保身，所以「不得為真愚」
(B)顏回「終日不違如愚」，是因堅守一簞食、一瓢飲，不為利誘，以顯其情操之高貴，故「不得為真愚」
(C)「天下莫能爭是溪，余得專而名焉」，蘊含柳宗元遭受貶謫以後挫折的心理表露，委婉的以愚溪之命名來自況
(D)柳宗元強調「真愚」，是因為「遭有道，而違於理，悖於事」，自嘲自己識人未明，受有道之士非難排擠所致
10. 錢穆〈中國歷史上的道德精神〉曰：「人類社會，常有兩種行為相對立：一為自動性的『感』一為被動性的『應』，人生要常能自動地感，不要盡是被動的應。小孩子打架，說他先罵了我，我纔罵他；他先打我，我再打他，好像這是理該的。如此引伸，他今天偷了你東西，難道你也該偷他東西嗎？如此做人，一切權都操在別人手裡。要你罵人，要你做賊，都可以。可見人生真理，不能說人家怎樣做，我便怎樣『應』！必須自己開始發心去『感』。」「道德在我身上，在我心裡，不能說道德在環境中。我們需憑道德精神來創造環境，不該由環境來排佈生命，決定人格。道德就是我們的生命，就是我們的人格。」下列選項不符合錢穆觀點的是：
(A)為仁由己，而由人乎哉
(B)以牙還牙，以眼還眼。一飯之德必償，睚眦之怨必報
(C)志意修則驕富貴，道義重則輕王公；內省而外物輕矣
(D)心之官則思，思則得之，不思則不得也。先立乎其大者，則其小者弗能奪也

測驗式試題標準答案

考試名稱：106年公務人員特種考試司法人員、法務部調查局調查人員、國家安全局國家安全情報人員、海岸巡防人員及移民行政人員考試

類科名稱：檢察事務官營繕工程組、監獄官(男)、觀護人(選試社會工作概論)、繼續人員、檢察事務官偵查實務組、檢察事務官財經實務組、行政執行官、觀護人(選試少年事件處理法)、監獄官(女)、法院書記官、司法事務官法律事務組、家事調查官、檢察事務官電子資訊組、醫學繼續組、資訊科學組、電子科學組、化學繼續組、營繕工程組、財經實務組、法律實務組、調查工作組(選試英文)、調查工作組(選試西班牙文)、調查工作組(選試日文)、國際組(選試西班牙文)、資訊組(選試英文)、數理組(選試英文)、政經組(選試日文)、情報組(選試日文)、政經組(選試英文)、情報組(選試英文)、國際組(選試英文)、電子組(選試英文)、海洋巡邏科輪機組、海巡行政、移民行政(選試葡萄牙文)、移民行政(選試印尼文)、移民行政(選試日文)、移民行政(選試越南文)、移民行政(選試西班牙文)、移民行政(選試俄文)、移民行政(選試泰文)、移民行政(選試法文)、移民行政(選試德文)、移民行政(選試英文)

科目名稱：國文(作文、公文與測驗)(試題代號：1101)

單選題數：10題

單選每題配分：2.00分

複選題數：

複選每題配分：

標準答案：

更多調查局考試科目的歷屆題庫
 立即上網搜尋“調查局歷屆考古題懶人包”
 高鋒公職補習班整理
 Line@帳號：@gaofeng
 連絡電話：07-236-7296

題號	第1題	第2題	第3題	第4題	第5題	第6題	第7題	第8題	第9題	第10題
答案	A	B	A	B	B	B	D	A	C	B

題號	第11題	第12題	第13題	第14題	第15題	第16題	第17題	第18題	第19題	第20題
答案										

題號	第21題	第22題	第23題	第24題	第25題	第26題	第27題	第28題	第29題	第30題
答案										

題號	第31題	第32題	第33題	第34題	第35題	第36題	第37題	第38題	第39題	第40題
答案										

題號	第41題	第42題	第43題	第44題	第45題	第46題	第47題	第48題	第49題	第50題
答案										

題號	第51題	第52題	第53題	第54題	第55題	第56題	第57題	第58題	第59題	第60題
答案										

題號	第61題	第62題	第63題	第64題	第65題	第66題	第67題	第68題	第69題	第70題
答案										

題號	第71題	第72題	第73題	第74題	第75題	第76題	第77題	第78題	第79題	第80題
答案										

題號	第81題	第82題	第83題	第84題	第85題	第86題	第87題	第88題	第89題	第90題
答案										

題號	第91題	第92題	第93題	第94題	第95題	第96題	第97題	第98題	第99題	第100題
答案										

備註：

代號：2401
頁次：4-1

106年公務人員特種考試司法人員、法務部 調查局調查人員、國家安全局國家安全情報 人員、海岸巡防人員及移民行政人員考試試題

考試別：調查人員、國家安全情報人員

等別：三等考試

類科組：各組別

科目：綜合法政知識與英文（包括中華民國憲法、法學緒論、兩岸關係、英文）

考試時間：1小時

更多調查局考試科目的歷屆題庫
立即上網搜尋“調查局歷屆考古題懶人包”
高鋒公職補習班整理
Line@帳號：@gaofeng
連絡電話：07-236-7296

座號：_____

※注意：(一)本試題為單一選擇題，請選出一個正確或最適當的答案，複選作答者，該題不予計分。

(二)本科目共 50 題，每題 2 分，須用 **2B** 鉛筆在試卡上依題號清楚劃記，於本試題上作答者，不予計分。

(三)禁止使用電子計算器。

- 下列何者屬憲法法庭審理之事件？
(A)國家賠償事件 (B)內亂外患事件 (C)政黨違憲之解散事件 (D)違反國家安全事件
- 下列何者非隸屬於司法院？
(A)司法官學院 (B)公務人員懲戒委員會 (C)臺灣高等法院臺南分院 (D)最高行政法院
- 有關立法院職權，下列敘述何者正確？
(A)總統缺位時，由立法院補選
(B)立法院於每年集會時，得聽取總統國情報告
(C)總統或副總統彈劾案經立法院議決通過後，移請公務人員保障暨培訓委員會審理
(D)憲法之修改，應經立法委員三分之一提議，四分之三出席，及出席委員四分之三決議，始得提出憲法修正案
- 依據憲法與公民投票法，全國性公民投票審議委員會之組織成員應如何產生？
(A)由各政黨依立法院各黨團席次比例推薦，提請總統任命
(B)由各政黨依立法院各黨團席次比例推薦，提請行政院院長任命
(C)由行政院院長提名，經立法院同意，提請總統任命
(D)由主管機關提請總統任命
- 依憲法增修條文規定，下列何種公職，人民得對其行使罷免權？
(A)省主席 (B)監察委員 (C)總統 (D)全國不分區立法委員
- 人民就通訊之有無、對象、時間、方式及內容等事項，有不受國家及他人任意侵擾之權利，係受憲法保障人民何種權利？
(A)言論自由 (B)居住遷徙自由 (C)秘密通訊自由 (D)集會遊行自由
- 憲法第 22 條對於人民權利之保障，係採下列何者方式？
(A)列舉方式 (B)概括方式 (C)例外方式 (D)列舉兼具概括方式
- 下列何項權利不得以法律加以限制？
(A)結社 (B)營業活動 (C)宗教活動 (D)思想
- 依公民投票法規定，下列何者無全國性公民投票之提案權？
(A)總統經行政院院會決議通過提出 (B)監察院
(C)立法院 (D)中華民國公民
- 依據司法院大法官相關解釋精神，下列敘述何者正確？
(A)言論自由應受到最高程度之保障，因此不得限制言論自由
(B)商品標示是提供商品客觀資訊方式，屬於商業性言論一種，也受到言論自由保障，法律不得限制之
(C)示威遊行是搞政治的人的遊戲，會破壞社會秩序，與言論自由或表意自由皆無關
(D)舉標語靜坐，是人民表達其言論的一種方式
- 關於刑法第 129 條第 1 項違法徵收罪之敘述，下列何者錯誤？
(A)本罪限於行為人明知之情形
(B)本罪所謂之租稅，包括中央或地方依據法令所徵收之一切稅捐
(C)本罪所謂之其他人款，包括違反法令而受罰之款項
(D)本罪之行為態樣，僅限於不應徵收而徵收之情形
- 依據全民健康保險法規定，下列何者錯誤？
(A)全民健康保險之保險費、滯納金，並不優先於普通債權
(B)保險對象應自行負擔門診或急診費用之百分之二十，居家照護醫療費用之百分之五
(C)不經轉診，於地區醫院、區域醫院、醫學中心門診就醫者，應分別部分負擔百分之三十、百分之四十及百分之五十
(D)保險對象應自行負擔之住院費用，如為急性病房，三十日以內，應自行負擔費用百分之十

- 13 A 公司為非公開發行公司，下列有關 A 公司買回自己股份之敘述，何者錯誤？
(A)除法律另有規定外，A 公司不得將股份收買、收回或收為質物
(B)A 公司依法持有自己發行之股份，該股份無表決權
(C)A 公司為轉讓股份於員工而買回之股份，應於三年內轉讓，屆期未轉讓者，視為公司未發行之股份，應辦理變更章程
(D)A 公司發行特別股得收回之，但不得損害該特別股股東依章程應有之權利
- 14 甲為某縣政府工務局人員，負責修繕某道路坑洞，由於延誤工程導致機車騎士乙摔倒受傷，關於廢弛職務釀成災害罪，下列敘述何者正確？
(A)甲若過失不進行修補時，仍可成立本罪
(B)本案僅乙一人受傷，尚不構成災害
(C)本罪之成立無須確認是否存在因果關係
(D)本罪之災害限於天然災害
- 15 關於懸賞廣告，下列敘述何項正確？
(A)數人先後分別完成懸賞廣告所指定之行為時，由最先通知者取得報酬請求權
(B)數人同時分別完成懸賞廣告所指定之行為時，由最先通知者取得報酬請求權
(C)不知有廣告而完成廣告所定行為之人，不得取得報酬請求權
(D)只要廣告人善意給付報酬於最先通知之人，其給付義務即消滅
- 16 甲於乙之 A 土地上設定地上權並營造 B 屋；丙於丁之 C 地上設定農育權並設置育苗室。下列敘述何者錯誤？
(A)甲之地上權與其 B 屋，不得分離而為讓與
(B)甲得將 B 屋連同 A 地出租他人
(C)丙之農育權與育苗室不得分離而為讓與
(D)原則上，丙得將育苗室連同 C 地出租他人
- 17 依司法院大法官解釋，有關憲法第 16 條訴願及訴訟權保障規定，下列敘述何者錯誤？
(A)律師懲戒覆審委員會之決議即屬法院之終審裁判，並非行政處分或訴願決定，不得再行提起行政爭訟
(B)羈押法不許受羈押被告向法院提起訴訟請求救濟，與憲法保障人民訴訟權之意旨有違
(C)審級制度不在憲法第 16 條訴訟權之保障範圍
(D)關於寄存送達於依法送達完畢時，即生送達效力，侵害訴願及訴訟權
- 18 依司法院釋字第 419 號解釋，以「此項兼任如遇總統缺位或不能視事時，將影響憲法所規定繼任或代行職權之設計，與憲法設置副總統及行政院院長職位分由不同之人擔任之本旨未盡相符。」之理由，認為副總統不得兼任行政院院長。此係運用下列何種解釋方法所得出之結果？
(A)文義解釋法
(B)目的解釋法
(C)歷史解釋法
(D)體系解釋法
- 19 地方自治團體之民選首長或議員（代表）任期，依現行地方制度法規定，下列何項正確？
(A)三年
(B)四年
(C)五年
(D)六年
- 20 關於憲法敘述，下列何項錯誤？
(A)憲法為人民權利之保障書
(B)憲法為首要之法源
(C)憲法疑義由立法院解釋
(D)憲法效力高於法律
- 21 兩岸兩會（財團法人海峽交流基金會、海峽兩岸關係協會）為建立有效聯繫管道，雙方同意於 1993 年 4 月在新加坡舉行海基會董事長辜振甫與海協會會長汪道涵會談（辜汪會談），並簽署四項協議。下列那一項協議不屬於四項協議之一？
(A)兩岸公證書使用查證協議
(B)兩岸掛號函件查詢、補償事宜協議
(C)兩岸人民親屬關係查證協議
(D)兩岸聯繫與會談制度協議
- 22 李登輝總統在民國 88 年接受德國媒體專訪，主張在以下那一個事件之後，臺海兩岸已經是國家與國家或至少是特殊國與國的關係？
(A)民國 80 年修憲之後
(B)民國 85 年我國舉行首次直接民選總統之後
(C)民國 76 年政府開放赴大陸探親之後
(D)民國 82 年第一次「辜汪會談」之後
- 23 我國政府在那一位總統時期，根據「試辦金門馬祖與大陸地區通航實施辦法」，開始實施所謂的「小三通」？
(A)蔣經國總統
(B)李登輝總統
(C)陳水扁總統
(D)馬英九總統
- 24 下列何項主張是蔡英文總統的大陸政策？
(A)與北京合作共同防衛南海主權
(B)新情勢、新問卷、新模式的「三新主張」
(C)無條件接受臺海兩岸在馬英九總統時期所簽的 23 項協議
(D)接受「92 共識」
- 25 下列何項非美國對臺海兩岸關係之基本立場？
(A)以臺灣關係法及美中三公報為政策依據
(B)主張一個中國原則
(C)反對臺海兩岸任何一方片面改變現狀
(D)和平解決臺灣問題
- 26 臺海兩岸為遣返違反有關規定進入對方地區人民、刑事犯及嫌疑犯所簽訂的是何項協議？
(A)金門協議
(B)辜汪會談協議
(C)香港協議
(D)澳門協議
- 27 李登輝總統於民國 85 年提出「戒急用忍政策」，明確界定那三種投資應對中國大陸戒急用忍？
(A)高科技、一千萬美元以上、金融業
(B)高科技、五千萬美元以上、基礎建設
(C)高科技、金融業、基礎建設
(D)金融業、基礎建設、五百萬美元以上

- 28 2016 年 5 月 23 日世界衛生大會邀請函內文附加聯合國 2758 號決議文，中華人民共和國政府依據此決議取得原由中華民國政府擁有之聯合國「中國席位代表權」。該決議案通過之年份為：
 (A)1969 年第 24 屆聯合國大會會議 (B)1970 年第 25 屆聯合國大會會議
 (C)1971 年第 26 屆聯合國大會會議 (D)1972 年第 27 屆聯合國大會會議
- 29 兩岸關係政治論述一直是兩岸間重大歧異點與爭論議題，而大陸方面有關兩岸關係政治論述，也代表中共立場與政策。長期以來，大陸方面有關兩岸關係政治論述，有所謂「三段論」、「四段論」等立場或說法，其中足以代表中共官方正式說詞及立場者，便是 2005 年 3 月 14 日中共第 10 屆「人大」第三次會議通過並公布實施之「反分裂國家法」，有關兩岸政治關係論述為？
 (A)世界上只有一個中國，臺灣是中國的一部分，中華人民共和國政府是代表全中國的唯一合法政府
 (B)世界上只有一個中國，大陸和臺灣同屬一個中國，儘管兩岸尚未統一，大陸和臺灣同屬一個中國的事實並未改變
 (C)世界上只有一個中國，大陸和臺灣同屬一個中國，中國的主權和領土完整不容分割
 (D)世界上只有一個中國，臺灣是中國的一部分，目前尚未統一，中國的主權和領土是不可分割
- 30 依據臺灣地區與大陸地區人民關係條例第 57 條規定，父母一方為臺灣地區人民，一方為大陸地區人民，其與子女間之法律關係為何？
 (A)依父親設籍地區之規定 (B)依母親設籍地區之規定
 (C)依子女設籍地區之規定 (D)依父母親設籍地區之規定
- 31 Little Johnny had to redo his homework because his handwriting was so _____ that his teacher could hardly tell what he wrote on the homework he turned in yesterday.
 (A) alternative (B) fraudulent (C) illegible (D) malicious
- 32 Helen's students didn't understand the message she was trying to _____ when she wrote down a big question mark on the white board.
 (A) convey (B) distribute (C) proceed (D) reform
- 33 After explaining the basic diving skills to her students, the swimming instructor was ready to _____ herself how to dive into the water safely.
 (A) demonstrate (B) interfere (C) negotiate (D) overcome
- 34 This company sells its market share at an extremely high price, maintaining formidable _____.
 (A) protests (B) pricks (C) profits (D) pitfalls
- 35 Students who rent an off-campus apartment in Taiwan often have to pay their _____ bill to the landlord along with their monthly rent.
 (A) utility (B) tuition (C) credit card (D) insurance
- 36 The social media website Twitter has announced major _____ to its service. It no longer counts website addresses as characters in tweets, so users have more space to share their thoughts.
 (A) counterparts (B) disturbances (C) statues (D) updates
- 37 Many buildings constructed in the last few years have incorporated energy conservation _____ to reduce energy consumption.
 (A) manuals (B) measures (C) missions (D) momentums
- 38 Leisure time helps people stay healthy and work more efficiently and _____.
 (A) commercially (B) destructively (C) productively (D) restlessly
- 39 Christine has been _____ unreasonable giving everyone in the family a hard time ever since she was fired by her boss last week.
 (A) considerably (B) horizontally (C) permissibly (D) ridiculously
- 40 In the past, people owned fewer things, used things longer, and much of their waste decomposed. But today, trash is made from materials that will still be _____ when we no longer are.
 (A) diverse (B) fragile (C) intact (D) obscure

請依下文回答第 41 至 45 題：

By far some of the most prestigious centers of European learning today stand where they were founded eight hundred years ago: Oxford and Cambridge in England; the University of Paris in France; the University of Bologna in Italy. European universities developed in the late twelfth and early thirteenth centuries 41 the emergence of city life. Earlier medieval schools were most often 42 the monasteries, which were perforce situated in rural areas. As cities grew in importance, schools also developed at urban monasteries or under the 43 of bishops whose cathedrals were in the towns. The cathedral school was a direct 44 of the increasing importance of towns and the increasing power of bishops, the spiritual leaders of town life. In Italy, town life had been relatively strong throughout the early Middle Ages, so there was a tradition of schools which were controlled by the common people. The center of medical studies in Salerno and the law faculty of Bologna had been in 45 hands since the tenth century.

- | | | | | |
|----|--------------------|---------------------|---------------------|-----------------|
| 41 | (A) with regard to | (B) in spite of | (C) except for | (D) along with |
| 42 | (A) accustomed to | (B) associated with | (C) consistent with | (D) entitled to |
| 43 | (A) escort | (B) aegis | (C) tremor | (D) sway |
| 44 | (A) offshoot | (B) initiative | (C) catastrophe | (D) fraud |
| 45 | (A) secular | (B) financial | (C) spiritual | (D) mercantile |

請依下文回答第 46 至 50 題：

The word volcano can describe anything from a single opening in the earth a few meters across to a field of connected openings that might be 20 kilometers or more in width. Most researchers consider any set of openings that are connected to a large central core as a single “volcano”. Otherwise, they would have to deal with an endless number of names for each individual opening. Italy’s Stromboli has been almost constantly erupting for over 2400 years, but most eruptions do not last that long. Currently, there are about 15 volcanoes worldwide that have been actively erupting for the last 30 years. On the other end of the scale, about ten percent of volcanoes have eruptions which last for just a single day. The majority of the eruptions lasted three months or less. This means the average time from beginning to end is usually about seven weeks.

From the number of volcanic eruptions detected over the past few hundred years, it would appear that they are becoming much more frequent over time. However, when researchers tracked the growth in reported eruptions along with the growth of the human population, they realized that volcanic activity wasn’t actually becoming more frequent. Instead, as people spread over more areas of the earth’s surface, the monitoring and reporting of volcanic activity inevitably increased with the expanding population.

The highest volcano when measured from sea level to its top is Ojos del Salado in the Andes mountains in South America. It is 6,887 meters above sea level. However, when measured from its base on the surface of the earth to the top, a different set of volcanoes become the highest ones. Some volcanoes in the Mauna Loa zone near Hawaii rise as much as 19 kilometers above their bases at the bottom of the Pacific Ocean.

The first thing to do when caught near a volcanic eruption is to avoid a potentially disastrous situation, listen to the radio and travel only as instructed by the local police or other authorities. Stay away from lava, mud and flying rocks. Avoid river areas and low-lying regions. Before you leave the house, put on a long-sleeved shirt, long pants, and eyeglasses or sunglasses to protect your eyes. Wear an emergency mask or hold a wet cloth over your face if you do not have **one**. Since ash can damage engine parts, refrain from driving if possible. If you decide not to leave the house, close all windows and doors to prevent ash from getting inside.

- 46 What is the purpose of this passage?
- (A) To explain the increasing rate of volcanic activities. (B) To explain some facts about volcanoes.
 (C) To describe the causes of volcanic eruptions. (D) To analyze the threats of volcanic eruptions.
- 47 Which of the following statements is true about volcanic activities in Paragraph Two?
- (A) They have been on the increase over the years.
 (B) They are no more frequent than they used to be.
 (C) They increase as the human population becomes larger.
 (D) They are more frequently observed as a result of increased population.
- 48 In Paragraph Four, what does **one** refer to?
- (A) A wet cloth. (B) A volcanic eruption. (C) An emergency mask. (D) A long-sleeved shirt.
- 49 According to the passage, what is the right thing to do when being caught near a volcanic eruption?
- (A) Drive to low-lying regions right away.
 (B) Walk along river areas as soon as possible.
 (C) Wear short-sleeved shirts before leaving the house.
 (D) Close all the windows and doors when staying indoors.
- 50 According to the passage, which of the following is true?
- (A) Volcanic eruptions can last as long as thirty years.
 (B) Most volcanic eruptions last no longer than three months.
 (C) Ojos del Salado in South America is the highest volcano on the surface of the earth.
 (D) It has been proved by scientists that volcanoes have become more active than ever.

測驗題標準答案更正

考試名稱：106年公務人員特種考試司法人員、法務部調查局調查人員、國家安全局國家安全情報人員、海岸巡防人員及移民行政人員考試

類科名稱：調查工作組(選試英文)、調查工作組(選試日文)、調查工作組(選試西班牙文)、法律實務組、財經實務組、化學鑑識組、醫學鑑識組、電子科學組、資訊科學組、營繕工程組、政經組(選試英文)、政經組(選試日文)、情報組(選試英文)、情報組(選試日文)、國際組(選試英文)、國際組(選試西班牙文)、資訊組(選試英文)、電子組(選試英文)、數理組(選試英文)

科目名稱：綜合法政知識與英文(包括中華民國憲法、法學緒論、兩岸關係、英文)

單選題數：50題

單選每題配分：2.00分

複選題數：

複選每題配分：

標準答案：答案標註#者，表該題有更正答案，其更正內容詳見備註。

更多調查局考試科目的歷屆題庫
立即上網搜尋“調查局歷屆考古題懶人包”
高鋒公職補習班整理
Line@帳號：@gaofeng
連絡電話：07-236-7296

題號	第1題	第2題	第3題	第4題	第5題	第6題	第7題	第8題	第9題	第10題
答案	C	A	B	D	C	C	B	D	B	D

題號	第11題	第12題	第13題	第14題	第15題	第16題	第17題	第18題	第19題	第20題
答案	C	A	C	B	D	D	D	B	B	C

題號	第21題	第22題	第23題	第24題	第25題	第26題	第27題	第28題	第29題	第30題
答案	C	A	C	B	B	A	B	C	C	C

題號	第31題	第32題	第33題	第34題	第35題	第36題	第37題	第38題	第39題	第40題
答案	C	A	A	C	A	D	B	C	D	C

題號	第41題	第42題	第43題	第44題	第45題	第46題	第47題	第48題	第49題	第50題
答案	D	B	B	A	A	B	#	C	D	B

題號	第51題	第52題	第53題	第54題	第55題	第56題	第57題	第58題	第59題	第60題
答案										

題號	第61題	第62題	第63題	第64題	第65題	第66題	第67題	第68題	第69題	第70題
答案										

題號	第71題	第72題	第73題	第74題	第75題	第76題	第77題	第78題	第79題	第80題
答案										

題號	第81題	第82題	第83題	第84題	第85題	第86題	第87題	第88題	第89題	第90題
答案										

題號	第91題	第92題	第93題	第94題	第95題	第96題	第97題	第98題	第99題	第100題
答案										

備註：第47題答B或D或BD者均給分。

106年公務人員特種考試司法人員、法務部
調查局調查人員、國家安全局國家安全情報
人員、海岸巡防人員及移民行政人員考試試題

代號：40940

全一頁

考試別：調查人員

等別：三等考試

類科組：資訊科學組

科目：系統分析與設計

考試時間：2小時

更多調查局考試科目的歷屆題庫

立即上網搜尋“調查局歷屆考古題懶人包”

高鋒公職補習班整理

Line@帳號：@gaofeng

連絡電話：07-236-7296

座號：_____

※注意：(一)禁止使用電子計算器。

(二)不必抄題，作答時請將試題題號及答案依照順序寫在試卷上，於本試題上作答者，不予計分。

(三)本科目得以本國文字或英文作答。

- 一、UML (Unified Modeling Language) 的元件圖中，元件有那三種類型？(10分) 元件介面有那兩種？其代表符號為何？(15分)
- 二、請分別說明何謂耦合力 (coupling)、內聚力 (cohesion) 與共生性 (connascence)，(15分) 並請就耦合力、內聚力與共生性三方面，說明一個好的系統設計需要具備那些設計上要考慮的準則？(10分)
- 三、請說明何謂甘特圖，(5分) 何謂 PERT 圖，(5分) 使用 PERT 圖時如何估計個別任務之平均加權時間？(15分)
- 四、請寫出 CMMI (Capability Maturity Model Integration) 共有那 5 個成熟等級 (maturity level)，並說明各等級所需具備之能力。(25分)

106年公務人員特種考試司法人員、法務部
調查局調查人員、國家安全局國家安全情報
人員、海岸巡防人員及移民行政人員考試試題

代號：40930

全一頁

考試別：調查人員
等別：三等考試
類科組：資訊科學組
科目：電腦網路
考試時間：2小時

更多調查局考試科目的歷屆題庫
立即上網搜尋“調查局歷屆考古題懶人包”
高鋒公職補習班整理
Line@帳號：@gaofeng
連絡電話：07-236-7296

座號：_____

※注意：(一)禁止使用電子計算器。

(二)不必抄題，作答時請將試題題號及答案依照順序寫在試卷上，於本試題上作答者，不予計分。

(三)本科目除專門名詞或數理公式外，應使用本國文字作答。

一、Ethernet switch 是目前非常普遍的網路設備，下列是和 Ethernet switch 有關的標準，請詳細說明其產生背景與功用：(每小題 5 分，共 20 分)

- (一) 802.1w Rapid Spanning Tree Protocol (RSTP)
- (二) 802.3af Power over Ethernet (POE)
- (三) 802.1X Port based network access control
- (四) 802.1AE Media access control (MAC) security

二、網路上的訊息延遲 (message latency) 至少包含 propagation time、transmission time 以及 queuing time 等三部分，請詳細說明以上三部分的意義。(12 分) 假設網路頻寬為 5 Mbps，電腦 A、B 之間距離為 12000 公里，光速為 3×10^8 公尺/秒，現在電腦 A 欲傳送長度 10 MB (Mega bytes) 大小之訊息給電腦 B，請問該訊息的 propagation time 與 transmission time 各為多少？需寫出正確計算式與單位才予以計分。(8 分)

三、請詳細說明 SDN (Software Defined Network) 的發展背景、系統組成以及其帶來的優點。(20 分)

四、有關路由器 (Router) 管理，請詳細說明：

- (一)何謂 Autonomous System (AS)？(5 分)
- (二) Border router 和 Internal router 的功用有何區別？(5 分)
- (三)為何 Border router 和 Border router 之間必須使用 eBGP (external Border Gateway Protocol) 路由協定而非 RIP (Routing Information Protocol) 或 OSPF (Open Shortest Path First) 路由協定？(10 分)

五、隨著網路速度提高，多媒體應用日益普及，請詳細說明下列四個多媒體相關協定的功用與工作原理：(每小題 5 分，共 20 分)

- (一) RTSP (Real-time Streaming Protocol)
- (二) RTP (Real-time Transport Protocol)
- (三) RTCP (Real-time Transport Control Protocol)
- (四) SIP (Session Initiation Protocol)

106年公務人員特種考試司法人員、法務部
調查局調查人員、國家安全局國家安全情報
人員、海岸巡防人員及移民行政人員考試試題

代號：40960

全一頁

考試別：調查人員
等別：三等考試
類科組：資訊科學組
科目：資訊安全實務
考試時間：2小時

更多調查局考試科目的歷屆題庫
立即上網搜尋“調查局歷屆考古題懶人包”
高鋒公職補習班整理
Line@帳號：@gaofeng
連絡電話：07-236-7296

座號：_____

※注意：(一)禁止使用電子計算器。

(二)不必抄題，作答時請將試題題號及答案依照順序寫在試卷上，於本試題上作答者，不予計分。

(三)本科目除專門名詞或數理公式外，應使用本國文字作答。

- 一、何謂駭客遠端遙控 ATM？（8分）並請以第一銀行為例，說明國外駭客入侵該銀行 ATM 的做法。（17分）
- 二、何謂 ISO/IEC20000 標準？（5分）並請詳述其中有多少功能？（20分）
- 三、請試述手持移動裝置遭受惡意程式攻擊目標的原因。（10分）並詳述惡意程式的種類有那些？（15分）
- 四、何謂數位鑑識？（7分）並請以一個國內案例，說明數位鑑識的情況。（18分）

106年公務人員特種考試司法人員、法務部
調查局調查人員、國家安全局國家安全情報
人員、海岸巡防人員及移民行政人員考試試題

代號：40950
60750

全一頁

考試別：調查人員、國家安全情報人員
等別：三等考試

類科組：資訊科學組、資訊組（選試英文）

科目：資料庫應用

考試時間：2小時

更多調查局考試科目的歷屆題庫
立即上網搜尋“調查局歷屆考古題懶人包”
高鋒公職補習班整理
Line@帳號：@gaofeng
連絡電話：07-236-7296

座號：_____

※注意：(一)禁止使用電子計算器。

(二)不必抄題，作答時請將試題題號及答案依照順序寫在試卷上，於本試題上作答者，不予計分。

(三)本科目除專門名詞或數理公式外，應使用本國文字作答。

- 一、在關聯式資料庫 (relational database) 的領域，有許多關於資料模式 (data model) 的用語。
 - (一)試論述概念資料模式 (conceptual data model) 這個語詞，在關聯式資料庫的意涵與使用。(10分)
 - (二)試論述實體資料模式 (physical data model) 這個語詞，在關聯式資料庫的意涵與使用。(10分)
- 二、相對於集中式 (centralized) 的資料庫系統，網路式的資料庫系統有許多不同的架構。
 - (一)試詳細論述二層式主從架構之關聯式資料庫管理系統 (two-tier client/server architecture for RDBMS) 的系統運作。(10分)
 - (二)試對照與比較三層式主從架構之關聯式資料庫管理系統 (three-tier client/server architecture for RDBMS) 與二層式主從架構之關聯式資料庫管理系統，兩者的系統運作。(15分)
- 三、假設有一關聯T (A,B,C,D,E)，其主鍵 (primary key) 係由A與B兩屬性 (attributes) 所組成，並已知關聯T的B與E兩屬性間具有如後的功能相依： $B \rightarrow E$ (B屬性可以決定E屬性)。試問：若關聯T未進行正規化之處理，則關聯T在資料庫的使用上會有怎樣的問題存在？請以條列方式回答，並對每個條列的問題，先敘述問題主旨為何，然後對該問題產生的原因，舉出資料實例加以說明。(25分)
- 四、在傳統的檔案處理 (file processing)，整體組織之資料的建立與使用，是由每個應用程式依其資料使用需求建立個別檔案，以支援該應用程式的資訊產出；當今的關聯式資料庫 (relational database) 系統，則有許多不同之處，其結果是比傳統的檔案處理，能夠對整體組織的資料，具有獲取更多資訊的優點。試問：當今的關聯式資料庫系統與傳統的檔案處理比較，是因為有那些不同之處，才能達成上述之優點。請以條列方式回答，並針對條列的每個「不同之處」，先敘述主旨，再詳細論述。(30分)

105年公務人員特種考試司法人員、法務部
調查局調查人員、國家安全局國家安全情報
人員、海岸巡防人員及移民行政人員考試試題

10120-11220
40120-41020 全一張
代號：60120-60920
70120-70220 (正面)
80120-81120

考試別：司法人員、調查人員、國家安全情報人員、海岸巡防人員、移民行政人員

等別：三等考試

類科組：各類科組

科目：國文（作文、公文與測驗）

考試時間：2小時

更多調查局考試科目的歷屆題庫
立即上網搜尋“調查局歷屆考古題懶人包”
高鋒公職補習班整理
Line@帳號：@gaofeng
連絡電話：07-236-7296

座號：_____

※注意：禁止使用電子計算器。

甲、作文與公文部分：

(一)請以藍、黑色鋼筆或原子筆在申論試卷上由左至右橫式作答，於本試題上作答者，不予計分。

(二)不得於試卷上書寫姓名或入場證號。

一、作文：(60分)

在憂患中鍛鍊

二、公文：(20分)

中小學校園因發生霸凌事件而廣受媒體報導者時有所聞。受害學生常致人格扭曲、憤世疾俗，因之或自殘或傷人者並不罕見，甚至衍生重大事件，造成社會不安。試擬臺南市政府教育局致轄下各中小學函，敦促校內行政、教學、輔導人員密切注意，以防範校園霸凌現象。

乙、測驗部分：(20分)

代號：2101

(一)本測驗試題為單一選擇題，請選出一個正確或最適當的答案，複選作答者，該題不予計分。

(二)共10題，每題2分，須用2B鉛筆在試卡上依題號清楚劃記，於本試題或申論試卷上作答者，不予計分。

1. 下列各文句與詞語的配對，意義最相近的是：

- (A) 嘗一臠肉，知一鑊之味—見微知著
- (B) 善琴奕者不視譜，善相馬者不按圖—巧奪天工
- (C) 飛鳥盡，良弓藏；狡兔死，走狗烹—滿載而歸
- (D) 邦有道則仕，邦無道則可卷而懷之—隱惡揚善

2. 下列各組「」中語詞的意義，何者屬於兩兩相同？

- (A) 「薄」暮冥冥，虎嘯猿啼/日「薄」西山，氣息奄奄
- (B) 負者歌於途，行者「休」於樹/將崇極天之峻，永保無疆之「休」
- (C) 之子于「歸」，宜其室家/一日之恩，能使視死如「歸」而存信義
- (D) 吾「售」之，人取之，未嘗有言/問其價，曰：止四百。余憐而「售」之

3. 韓琮詩：「綠暗紅稀出鳳城，暮雲樓閣古今情。行人莫聽宮前水，流盡年光是此聲。」下列詩詞中，那一個選項的東流水，也同樣帶有時間流逝的意涵？

- (A) 大江東去，浪淘盡，千古風流人物
- (B) 請君試問東流水，別意與之誰短長
- (C) 問君能有幾多愁，恰似一江春水向東流
- (D) 胭脂淚，相留醉，幾時重，自是人生長恨水長東

4. 古典詩人在表現送別之情時，常以景結情，以留下生動的畫面，供作無窮的回味，下列選項中，何者非「以景結情」手法？

- (A) 孤帆遠影碧空盡，唯見長江天際流
- (B) 莫愁前路無知己，天下誰人不識君
- (C) 山回路轉不見君，雪上空留馬行處
- (D) 江春不肯留歸客，草色青青送馬蹄

(請接背面)

105年公務人員特種考試司法人員、法務部
調查局調查人員、國家安全局國家安全情報
人員、海岸巡防人員及移民行政人員考試試題

10120-11220
40120-41020 全一張
代號：60120-60920
70120-70220 (背面)
80120-81120

考試別：司法人員、調查人員、國家安全情報人員、海岸巡防人員、移民行政人員

等別：三等考試

類科組：各類科組

科目：國文（作文、公文與測驗）

5. 「近世有兩人，朗悟士也，性多營綜，略無成名，經不足以待問，史不足以討論，文章無可傳於集錄，書迹未堪以留愛翫，卜筮射六得三，醫藥治十差五，音樂在數十人下，弓矢在千百人中，天文、畫繪、碁博、鮮卑語、胡書，煎胡桃油，鍊錫為銀，如此之類，略得梗槩，皆不通熟。惜乎，以彼神明，若省其異端，當精妙也。」下列何者最適合說明此段文字之旨意？
(A)功有所不全，力有所不任，才有所不足
(B)多為少善，不如執一；鼯鼠五能，不成伎術
(C)尺有所短，寸有所長；物有所不足，智有所不明
(D)如人鍛鐵，去滓成器，器即精好；學道之人，去心垢染，行即清淨矣
6. 張潮《幽夢影》：「讀經宜冬，其神專也；讀史宜夏，其時久也；讀諸子宜秋，其致別也；讀諸集宜春，其機暢也。」根據上述，下列選項對應四季適合閱讀的書籍何者錯誤？
(A)春—《楚辭》 (B)夏—《資治通鑑》 (C)秋—《呂氏春秋》 (D)冬—《道德經》
7. 「人們不斷消費、獲得、積聚與收藏。他們『擁有』朋友，『擁有』關係，『擁有』文憑、頭銜、勳章，……他們總是聽命於愈來愈多的欲望。」下列那個選項的主張與引文不同？
(A)雖得位居大政，猶當連衡盤結以自固
(B)功勳名著，然後賞勸隨之，方得以聚厚貲、援朋黨
(C)心期在黃老，家事是功勳，采蕨輕軒冕，委命隨修短
(D)得位遭時，功不可以不圖，名不可以不立。洎功成而名遂，則望重而身榮
8. 「幾年前，雪碧在美國有句廣告詞：『服從你的渴望』，這句廣告詞（無疑是無心插柳）包含了一個康德式的洞見。當我拿起一罐雪碧（或百事可樂或可口可樂），這個行為是出於服從，而不是自由。我只是回應一個並非我自選的欲望。我是在服從渴望。人的行為是來自天性還是教養，大家常常爭執不下。對雪碧的渴望（或其他含糖飲料）是深植於基因還是廣告誘導？在康德看來，這種辯論毫無意義。凡是受到生理決定或社會制約的行為，都不是真自由。行動要自由，就必須自主，而自主就是按照自訂法律，而不是按照天性指揮或社會習俗。」關於上文的理解，下列何者有誤？
(A)生理決定是不自主的行為 (B)社會制約是不道德的行為
(C)沒有自主就沒有自由可言 (D)擁有自由就一定能夠自主
9. 「不知道從什麼時候開始，我們的社會，逐漸失去容忍失誤的空間。……不管是天災還是人禍，總要吵出一個名堂才行。問題是，憤怒只會讓事情更糟。其實，生活裡，失誤總是難免。剛轉到藍鳥隊的突洛維斯基是史上守備率最高的游擊手，每年還是有將近十次的失誤；NBA 快艇隊的保羅今年有最好的助攻/失誤比，整個球季也有一百九十次把球搞丟。每次人為的失誤，一定會帶來損失，可是那只是比賽裡的一部分。常態分配的人生，總有掉到區線下緣的時候，日本人說這是『Mujo（無常）』、歐美人說『有時總會踩到狗屎』，為什麼我們對於別人的失誤，卻經常懷抱零容忍的態度呢？在球場上，得到的經驗是遇到別人的失誤，讓自責的隊友知道大家會一起全力彌補，遠比埋怨有用。有些事情發生之後檢討可以避免再度重演，可是很多時候，下一個莫名其妙的失誤怎樣都會出現，再怎麼生氣也沒有用。」下列選項中，最適合此段短文的標題是：
(A)檢討可以避免失誤 (B)失誤是生活的一部分
(C)處處曲徇，失誤連連 (D)憤怒，只會讓事情更糟
10. 有關禮金封套用語，下列選項的說明何者完全正確？①湯餅之敬 ②贖儀 ③贄儀 ④楮敬
(A)①：子女周歲 ②：喪禮 ③：送業師 ④：送遠行者
(B)①：子女滿月 ②：送遠行者 ③：送業師 ④：喪禮
(C)①：送業師 ②：子女周歲 ③：送遠行者 ④：喪禮
(D)①：喪禮 ②：子女滿月 ③：送遠行者 ④：送業師

測驗式試題標準答案

考試名稱：105年公務人員特種考試司法人員、法務部調查局調查人員、國家安全局國家安全情報人員、海岸巡防人員及移民行政人員考試

類科名稱：

檢察事務官營繕工程組、司法事務官法律事務組、檢察事務官電子資訊組、觀護人(選試社會工作概論)、公職法醫師、監獄官(男)、檢察事務官偵查實務組、法院書記官、監獄官(女)、公證人、檢察事務官財經實務組、心理測驗員、營繕工程組、電子科學組、法律實務組、化學組織組、醫學組織組、調查工作組(選試土耳其文)、調查工作組(選試西班牙文)、調查工作組(選試英文)、資訊科學組、財經實務組、數理組(選試英文)、政經組(選試英文)、電子組(選試英文)、資訊組(選試英文)、國際組(選試韓文)、國際組(選試法文)、國際組(選試日文)、情報組(選試英文)、國際組(選試英文)、海洋巡邏科輪機組、海巡行政、移民行政(選試英文)、移民行政(選試越南文)、移民行政(選試韓文)、移民行政(選試葡萄牙文)、移民行政(選試西班牙文)、移民行政(選試印尼文)、移民行政(選試德文)、移民行政(選試泰文)、移民行政(選試日文)、移民行政(選試法文)、移民行政(選試俄文)

科目名稱：

國文(作文、公文與測驗)(試題代號：2101)

單選題數：10題

單選每題配分：2.00分

複選題數：

複選每題配分：

標準答案：

更多調查局考試科目的歷屆題庫
 立即上網搜尋“調查局歷屆考古題懶人包”
 高鋒公職補習班整理
 Line@帳號：@gaofeng
 連絡電話：07-236-7296

題號	第1題	第2題	第3題	第4題	第5題	第6題	第7題	第8題	第9題	第10題
答案	A	A	A	B	B	D	C	B	B	B

題號	第11題	第12題	第13題	第14題	第15題	第16題	第17題	第18題	第19題	第20題
答案										

題號	第21題	第22題	第23題	第24題	第25題	第26題	第27題	第28題	第29題	第30題
答案										

題號	第31題	第32題	第33題	第34題	第35題	第36題	第37題	第38題	第39題	第40題
答案										

題號	第41題	第42題	第43題	第44題	第45題	第46題	第47題	第48題	第49題	第50題
答案										

題號	第51題	第52題	第53題	第54題	第55題	第56題	第57題	第58題	第59題	第60題
答案										

題號	第61題	第62題	第63題	第64題	第65題	第66題	第67題	第68題	第69題	第70題
答案										

題號	第71題	第72題	第73題	第74題	第75題	第76題	第77題	第78題	第79題	第80題
答案										

題號	第81題	第82題	第83題	第84題	第85題	第86題	第87題	第88題	第89題	第90題
答案										

題號	第91題	第92題	第93題	第94題	第95題	第96題	第97題	第98題	第99題	第100題
答案										

備註：

代號：1401
頁次：4-1

105年公務人員特種考試司法人員、法務部 調查局調查人員、國家安全局國家安全情報 人員、海岸巡防人員及移民行政人員考試試題

考試別：調查人員、國家安全情報人員

等別：三等考試

類科組：各組

科目：綜合法政知識與英文（包括中華民國憲法、法學緒論、兩岸關係、英文）

考試時間：1小時

更多調查局考試科目的歷屆題庫
立即上網搜尋“調查局歷屆考古題懶人包”
高鋒公職補習班整理
Line@帳號：@gaofeng
連絡電話：07-236-7296

座號：_____

※注意：(一)本試題為單一選擇題，請選出一個正確或最適當的答案，複選作答者，該題不予計分。

(二)本科目共 50 題，每題 2 分，須用 **2B** 鉛筆在試卡上依題號清楚劃記，於本試題上作答者，不予計分。

(三)禁止使用電子計算器。

- 依總統副總統選舉罷免法之規定，總統選舉無效之訴，應由何法院管轄？
(A)司法院大法官 (B)普通法院 (C)行政法院 (D)憲法法庭
- 依司法院大法官審理案件法之規定，下列敘述何者正確？
(A)大法官解釋憲法，應有大法官現有總額 3/4 之出席，及出席人 2/3 同意，方得通過
(B)大法官宣告命令牴觸憲法時，應有大法官現有總額 3/4 之出席，以出席人 1/2 同意行之
(C)大法官統一解釋法律及命令，應有大法官現有總額過半數之出席，及出席人過半數之同意，方得通過
(D)大法官每月開會 4 次，必要時得開臨時會議
- 依現行規定，有關總統、副總統彈劾之敘述，下列何者正確？
(A)僅得以總統、副總統犯內亂或外患罪為由，提出彈劾案
(B)總統、副總統之彈劾案由立法院提出後，送監察院審理
(C)總統、副總統之彈劾案由立法院提出後，送司法院大法官審理，經大法官會議認定成立時，被彈劾人應即解職
(D)彈劾係屬法律責任之追究，得對總統或副總統個別追究之
- 依司法院大法官解釋意旨，有關立法院調閱檢察機關偵查卷證之敘述，下列何者正確？
(A)立法院為行使憲法上職權，得對於偵查中之案件調閱相關卷證
(B)立法院雖非行使憲法上職權，得向檢察機關調閱偵查卷證之文件影本
(C)立法院得向檢察機關調閱已偵查終結而不起訴處分確定之案件卷證
(D)立法院得利用調閱卷證而知悉之資訊，不限於行使憲法上職權所必要
- 立法院副院長產生之方式為何？
(A)由立法院院長提名，立法委員行使同意權 (B)立法委員互選產生
(C)由立法院院長指派 (D)由總統提名，立法委員行使同意權
- 司法院院長與副院長如何產生？
(A)司法院院長由總統提名，經立法院同意任命，副院長則由院長任命之
(B)兩者均由總統提名，經立法院同意任命
(C)兩者均由司法院大法官互選之
(D)院長由各級法院法官選舉之，副院長由院長任命之
- 憲法第 13 條規定，人民有信仰宗教之自由，下列敘述何者正確？
(A)依據司法院釋字第 460 號解釋之意旨，國家對於建物係供神壇使用，已非土地稅法第 9 條所稱之自用住宅用地之認定，因未區分不同宗教信仰，乃違背憲法上的平等原則
(B)依據司法院釋字第 490 號解釋之意旨，人民有信仰與不信仰任何宗教之自由，以及參與或不參與宗教活動之自由
(C)依據司法院釋字第 490 號解釋之意旨，國家得對特定之宗教加以獎勵或禁制，或對人民特定信仰界予優待或不利益
(D)依據司法院釋字第 573 號解釋之意旨，國家不得以法律對於宗教團體管理、處分其財產加以規範
- 依司法院大法官解釋意旨，下列何種事項不受訴訟權保障？
(A)選舉委員會駁回候選人登記參選之申請
(B)總統拒絕人民大赦之請求
(C)會計師懲戒覆審委員會之覆審決議
(D)行政機關駁回人民提供政府資訊之申請
- 依司法院釋字第 708 號解釋之意旨，關於外國人之人身自由保障之敘述，下列何者正確？
(A)外國人並無自由進入我國國境之權利，因此內政部移民署收容外國人之目的即為拘禁犯罪嫌疑人
(B)內政部移民署遣送外國人出國於作業期間內所為之暫時收容，已限制其人身自由，應由法院裁定為之
(C)內政部移民署於暫時收容期間屆滿後認為有繼續收容之必要，得依其職權為之，無須由法院裁定
(D)外國人被收容後，有權請求內政部移民署使用其可理解之語言及書面，告知收容原因及法律依據
- 下列何者不屬於地方自治團體？
(A)雲林縣斗六市 (B)南投縣集集鎮 (C)桃園市中壢區 (D)新北市烏來區
- 下列何者屬於認定行政機關之要件？
(A)有編列附屬單位預算 (B)有辦公條戳 (C)有組織法規 (D)有獨立之辦公地點

- 12 關於法律解釋，下列何者正確？
(A)學理解釋屬於有權解釋
(B)刑罰必須遵守罪刑法定原則，故禁止類推解釋
(C)依照法律條文字義所為之解釋，稱為論理解釋
(D)不拘泥於法律條文的字義，而以整體法律秩序為基礎，闡明法律真意的解釋方法，稱為限縮解釋
- 13 下列總統發布之命令，何者須由行政院院長副署？
(A)任命考試委員之命令
(B)任命法務部部長之命令
(C)任命司法院大法官之命令
(D)任命監察院院長之命令
- 14 下列何者亦稱為消極依法行政原則？
(A)行政保留原則
(B)法律保留原則
(C)法律優越原則
(D)比例原則
- 15 下列公務員中，何者得適用刑法第 120 條之委棄守地罪？
(A)鄉鎮長
(B)縣市長
(C)縣市議長
(D)軍職人員
- 16 下列何種犯罪必須審查因果關係？
(A)舉動犯
(B)加重結果犯
(C)行為犯
(D)形式犯
- 17 下列何種行為構成教唆犯？
(A)教唆他人打碎他人自己的玻璃瓶
(B)教唆他人取走別人的財物
(C)教唆他人正當防衛
(D)教唆他人踩死螞蟻
- 18 依據勞動基準法第 16 條規定，雇主依規定預告終止勞動契約時，下列有關預告期間之敘述何者正確？
(A)不論工作期間長短，一律要於五日前預告
(B)繼續工作三年以上者，於三十日前預告
(C)繼續工作三年以上者，於二十日前預告
(D)繼續工作一年以上三年未滿者，於十日前預告
- 19 受僱者育嬰留職停薪期間之社會保險保費由何人負擔？
(A)無論受僱者或雇主負擔部分，皆由國家支付
(B)雇主負擔部分，由國家負擔
(C)勞工負擔部分，由國家負擔
(D)勞工負擔部分，仍由勞工支付，但得遞延三年繳納
- 20 習慣須具備下列何種要件，始有法之效力？
(A)須有外部要素，即人人確信其為法律，甘願受其拘束而無爭議者
(B)須有內部要素，即該習慣事實確屬存在與慣行
(C)原則上須為法律所未規定之事項
(D)可違反公共秩序或善良風俗
- 21 總統蔡英文的五二〇就職演說中談到，亞太地區的安全情勢變得越來越複雜，而兩岸關係也成為建構下列何者的重要一環？
(A)區域和平與集體安全
(B)中國崛起與亞洲共同體
(C)美國亞洲再平衡與圍堵戰略
(D)美日同盟與東協區域論壇
- 22 依據臺灣地區與大陸地區人民關係條例第 33 條之 2 規定，臺灣地區各級地方政府機關（構）或各級地方立法機關，非經內政部會商行政院大陸委員會報請下列何者同意，不得與大陸地區地方機關締結聯盟？
(A)國家安全會議
(B)立法院
(C)行政院
(D)監察院
- 23 依據臺灣地區與大陸地區人民關係條例施行細則第 18 條規定，大陸地區人民經強制出境者，治安機關應將其身分資料、出境日期及法規依據，送下列何者建檔備查？
(A)國家安全會議
(B)內政部移民署
(C)行政院大陸委員會
(D)內政部警政署與法務部調查局
- 24 依據臺灣地區與大陸地區人民關係條例第 21 條規定，大陸地區人民經許可進入臺灣地區者，除法律另有規定外，非在臺灣地區設有戶籍滿多少年，不得擔任情報機關（構）人員，或國防機關（構）之相關人員？
(A)六年
(B)十年
(C)十二年
(D)二十年
- 25 總統蔡英文的五二〇就職演說中談到，政府會依據下列何者處理兩岸事務？
(A)兩岸協議監督條例與促進轉型正義條例
(B)國際法與國際條約
(C)臺灣關係法與聯合國憲章
(D)中華民國憲法、兩岸人民關係條例及其他相關法律
- 26 美國前總統雷根曾向臺灣提出「六項保證」，下列何者屬於「六項保證」範圍之內？
(A)美國將逐年增加對臺軍售
(B)美國將扮演臺北與北京之間調停角色
(C)美國將對兩岸談判施加壓力
(D)美國並未改變有關臺灣主權之立場
- 27 美國對兩岸關係的基本架構，主要依據「一法三公報」，依時間先後排序，下列何者正確？
(A)臺灣關係法、上海公報、建交公報、八一七公報
(B)八一七公報、建交公報、上海公報、臺灣關係法
(C)上海公報、八一七公報、建交公報、臺灣關係法
(D)上海公報、建交公報、臺灣關係法、八一七公報
- 28 依據臺灣地區與大陸地區人民關係條例施行細則第 6 條規定，申請回復臺灣地區人民身分有特定情形者，主管機關得不予許可其申請。下列何者不屬之？
(A)有事實足認有危害國家安全、社會安定之虞者
(B)現（曾）擔任大陸地區黨務、軍事、行政職務
(C)現（曾）在大陸地區教學、研究、經商
(D)現（曾）擔任大陸地區具政治性機關（構）、團體之職務或為其成員

- 29 1983 年 6 月，鄧小平發表對兩岸和平統一的「設想」，其後被視為中共「一國兩制」政策的確立，中共將其整理為鄧小平的「六點設想」（簡稱「鄧六條」），其內涵不包括：
- (A)一個中國 (B)兩制並存 (C)完全自治 (D)和平談判
- 30 2008 年兩岸恢復事務性協商機制後，兩岸兩會（財團法人海峽交流基金會、海峽兩岸關係協會）已舉行 11 次高層會談，簽署 23 項協議，務實解決兩岸交流及攸關人民權益的各項問題，以保障臺灣人民權益。23 項協議中尚未生效者為何？①海峽兩岸民航飛航安全與試航合作協議 ②海峽兩岸避免雙重課稅及加強稅務合作協議 ③海峽兩岸服務貿易協議 ④海峽兩岸投資保障和促進協議
- (A)②③ (B)①④ (C)③④ (D)①②
- 31 Studies have shown that individuals tend to evaluate the implementation of testing programs as less _____ when fair procedures have been used.
- (A)objectified (B)objective (C)ostensible (D)objectionable
- 32 The two governments organized forums to _____ the possibility of establishing energy efficiency measures.
- (A)extract (B)exhibit (C)explore (D)extort
- 33 Unlike most other members of the crow family, the magpie is relatively fearless and _____.
- (A)excessive (B)erroneous (C)invasive (D)progressive
- 34 Some scientists fear that there won't be enough oil in the future to meet global _____.
- (A)protection (B)warming (C)commission (D)demand
- 35 I always try hard to imprint features of a new acquaintance on my memory. Yet chances are the next time when I _____ into him, I won't know who he is.
- (A)knock (B)slam (C)bump (D)smash

請依下文回答第 36 題至第 39 題

The American computer company IBM says it has developed a microprocessor – a computer chip – that works much like the human brain. IBM calls the chip True North. It is the 36 of a postage stamp. The chip has 5.4 billion tiny parts that work like the human brain's neurons and synapses. Neurons and synapses are the cells and electric forces that carry messages 37 the brain. True North has 1 million neurons and 256 million synapses. The human brain has 100 billion neurons and up to 150 trillion synapses. IBM says it can program the new chip to understand difficult problems and then solve them as humans would. The company says the True North chip could be used as a brain for 38 robots. It can also be used for controlling new kinds of wheel chairs or for recording conversations 39 several people and then making a printed record of those conversations. True North is still being tested. But IBM says it could be available for public use in two to three years. The chip is just one example of machines becoming more and more like humans. This field of study is called artificial intelligence, or AI. Some experts believe computers will someday become more intelligent than humans.

- 36 (A)sign (B)size (C)search (D)sample
- 37 (A)come and go (B)left and right (C)good and bad (D)to and from
- 38 (A)black and white (B)lost and found (C)search-and-rescue (D)life-and-death
- 39 (A)involving (B)neglecting (C)bypassing (D)excluding

第 40 題至第 43 題為篇章結構，各題請依文意從四個選項中選出最合適者，答案選用不能重複

Research shows that smiling has many positive effects on our health. This might explain why the people in the studies with bigger smiles had longer lives. 40 It also lowers blood pressure. Smiling can affect the brain in the same way as exercise. For example, it increases the amount of feel-good hormones such as serotonin and endorphins. 41 Furthermore, recent brain research shows that just the act of smiling can actually make us happier. 42 But then, our smiles send a message back to the brain that makes us feel even happier. Smiling is clearly good for us. 43 It is easy to see that smiling is much more than just an expression of happiness. It's a powerful tool for maintaining both emotional and physical health.

- 40 (A)Endorphins not only make us feel better, but reduce pain as well.
(B)Studies show that smiling reduces stress and stress-related hormones.
(C)We can even get the benefits of smiling just by making ourselves smile.
(D)In other words, we smile because something happens that makes us happy.
- 41 (A)Endorphins not only make us feel better, but reduce pain as well.
(B)Studies show that smiling reduces stress and stress-related hormones.
(C)We can even get the benefits of smiling just by making ourselves smile.
(D)In other words, we smile because something happens that makes us happy.
- 42 (A)Endorphins not only make us feel better, but reduce pain as well.
(B)Studies show that smiling reduces stress and stress-related hormones.
(C)We can even get the benefits of smiling just by making ourselves smile.
(D)In other words, we smile because something happens that makes us happy.
- 43 (A)Endorphins not only make us feel better, but reduce pain as well.
(B)Studies show that smiling reduces stress and stress-related hormones.
(C)We can even get the benefits of smiling just by making ourselves smile.
(D)In other words, we smile because something happens that makes us happy.

請依下文回答第 44 題至第 47 題

Some 66m years ago Earth was hit by a space rock reckoned to have been 10km across. The resulting chaos caused the extinction of dinosaurs and many other species, opening the way for the age of mammals—and ultimately humans. It also left a big hole in what is now southern Mexico. That hole is one of only three known of similar dimensions (the other two are Vredefort in South Africa and Sudbury in Canada). And this is odd. For, during the billions of years that Earth has had a solid crust, many more than three big asteroids might have been expected to have hit it.

That thought led Brandon Johnson of the MIT and Timothy Bowling of Purdue University in Indiana, to wonder how many other craters have vanished, either by erosion or by being swallowed into Earth's interior as its crust moves around, and therefore whether it is likely that some have survived and been overlooked. They have just published their analysis in *Geology*.

Earth's crust formed more than 4 billion years ago, but the oldest surviving blocks of it large enough to harbor craters date back only 3.5 billion years. What is known of the sizes and orbits of modern asteroids suggests that, if things have not changed over the aeons, about 14 big asteroids (defined as having a diameter of more than 7.4km, which would cause a crater at least 85km in diameter) should hit Earth every billion years. That means 49, give or take seven, over the past 3.5 billion years. Such impacts may have been more common in the past, when more big asteroids were around. Allowing for this, Earth would have been hit by 113, give or take 11, of them. Either way, a lot of craters are missing.

- 44 How large is the crater created in southern Mexico by the asteroid 66m years ago?
(A) 10km across in diameter. (B) 85km in diameter.
(C) 7.4km in diameter. (D) Not mentioned in the article.
- 45 Over the past 3.5 billion years, roughly how many asteroids may have hit Earth?
(A) 14 (B) 85 (C) 113 (D) 11
- 46 How many other craters of a dimension similar to the one in southern Mexico are known to people?
(A) 3 (B) 2 (C) 1 (D) 4
- 47 What can we infer about the missing craters?
(A) They never left any impact on Earth. (B) They have not been completely eroded.
(C) They were far more than the surviving ones. (D) They were hit by more than one asteroid.

請依下文回答第 48 題至第 50 題

In 1881 a young woman named Mabel Loomis Todd wrote her parents about “the *character* of Amherst...a lady whom the people call the ‘Myth’: she has not been outside of her own house in fifteen years.... She dresses wholly in white, and her mind is said to be perfectly wonderful.” So began the legend of Emily Dickinson, one of the greatest poets of the nineteenth century, who was for years portrayed by biographers and critics as an eccentric recluse, a “little home-keeping person,” a mad spinster who had been disappointed in love. For, four years after this New England woman in white died in 1886, the same Mabel Loomis Todd brought out a volume containing selections from 1,776 strange and passionate poems, which had been found, neatly sewed into booklets, in her bureau drawers, and the imagination of the public was immediately seized by the mysterious discrepancy between what seemed to be the isolation of Dickinson's life and the intensity of her art. To many, indeed, the “case” of Emily Dickinson—only eight of whose poems had been published in her lifetime—seemed to offer a crucial model for the situation of the woman poet. Eccentricity, reclusiveness, and most of all, thwarted romance—these appeared to be the conditions that might drive a woman to what was, for women, the perversity of writing verses.

- 48 According to the passage, what was the relationship between Mabel Loomis Todd and Emily Dickinson?
(A) They are mother and daughter. (B) They are sisters.
(C) They are a lesbian couple. (D) It is not clearly mentioned.
- 49 According to the passage, which of the following statements is true about Emily Dickinson?
(A) She was very popular when she was still alive. (B) She was colorblind and could only see white color.
(C) Her poetry has a very unique style. (D) Besides poems, she also wrote novels.
- 50 When did Mabel Loomis Todd find Dickinson's poems?
(A) 1886 (B) 1890 (C) 1776 (D) 1881

測驗式試題標準答案

考試名稱：105年公務人員特種考試司法人員、法務部調查局調查人員、國家安全局國家安全情報人員、海岸巡防人員及移民行政人員考試

類科名稱：財經實務組、醫學鑑識組、資訊科學組、法律實務組、化學鑑識組、調查工作組(選試西班牙文)、電子科學組、營繕工程組、調查工作組(選試英文)、調查工作組(選試土耳其文)、資訊組(選試英文)、國際組(選試法文)、國際組(選試英文)、國際組(選試日文)、國際組(選試韓文)、情報組(選試英文)、電子組(選試英文)、數理組(選試英文)、政經組(選試英文)

科目名稱：綜合法政知識與英文(包括中華民國憲法、法學緒論、兩岸關係、英文)(試題代號：1401)

單選題數：50題

單選每題配分：2.00分

複選題數：

複選每題配分：

標準答案：

更多調查局考試科目的歷屆題庫
立即上網搜尋“調查局歷屆考古題懶人包”
高鋒公職補習班整理
Line@帳號：@gaofeng
連絡電話：07-236-7296

題號	第1題	第2題	第3題	第4題	第5題	第6題	第7題	第8題	第9題	第10題
答案	B	C	D	C	B	B	B	B	D	C

題號	第11題	第12題	第13題	第14題	第15題	第16題	第17題	第18題	第19題	第20題
答案	C	B	B	C	D	B	B	B	D	C

題號	第21題	第22題	第23題	第24題	第25題	第26題	第27題	第28題	第29題	第30題
答案	A	C	B	D	D	D	D	C	C	A

題號	第31題	第32題	第33題	第34題	第35題	第36題	第37題	第38題	第39題	第40題
答案	D	C	C	D	C	B	D	C	A	B

題號	第41題	第42題	第43題	第44題	第45題	第46題	第47題	第48題	第49題	第50題
答案	A	D	C	D	C	B	C	D	C	B

題號	第51題	第52題	第53題	第54題	第55題	第56題	第57題	第58題	第59題	第60題
答案										

題號	第61題	第62題	第63題	第64題	第65題	第66題	第67題	第68題	第69題	第70題
答案										

題號	第71題	第72題	第73題	第74題	第75題	第76題	第77題	第78題	第79題	第80題
答案										

題號	第81題	第82題	第83題	第84題	第85題	第86題	第87題	第88題	第89題	第90題
答案										

題號	第91題	第92題	第93題	第94題	第95題	第96題	第97題	第98題	第99題	第100題
答案										

備註：

105年公務人員特種考試司法人員、法務部
調查局調查人員、國家安全局國家安全情報
人員、海岸巡防人員及移民行政人員考試試題

代號：40930

全一張
(正面)

考試別：調查人員
等別：三等考試
類科組：資訊科學組
科目：電腦網路
考試時間：2小時

更多調查局考試科目的歷屆題庫
立即上網搜尋“調查局歷屆考古題懶人包”
高鋒公職補習班整理
Line@帳號：@gaofeng
連絡電話：07-236-7296

座號：_____

※注意：(一)禁止使用電子計算器。

(二)不必抄題，作答時請將試題題號及答案依照順序寫在試卷上，於本試題上作答者，不予計分。

- 一、(一)在 Stop-and-Wait 的協定中，舉例說明，在怎樣的情況下，接收者 (receiver) 會收到重複的封包 (duplicate packet)，請舉出兩種情況說明。(10分)
- (二)考慮一個半雙工 (half-duplex) 點對點鏈結 (point-to-point link)，使用了 stop-and-wait 協定來傳送一系列的訊息。每個訊息被分割 (segmented) 成數個訊框 (frames) 來傳送。請問分割的訊框的大小，如何影響此 stop-and-wait 的效能，簡單分析之。(10分)
- 二、(一) IPv4 的位址，為何需要無分類編址 (classless addressing)，有何好處？(8分)
- (二) 一個網路服務提供者 (ISP: Internet Service Provider)，被授有 IP 區塊 (block) 80.70.56.0/21。這個 ISP 需要將它的 IP 區塊，分配給兩間各需要 500 個 IP 位址的公司，和兩間各需要 250 個位址的公司，以及三間各需要 50 個位址的公司。請問該怎麼分配這些 IP 給這七間公司較合適？請列出你分配給各間公司的 IP 區塊範圍 (需要用無分類編址列出)，以及剩餘的未分配的 IP 區塊範圍。(12分)
- 三、請針對 TCP 的壅塞控制，分別在緩慢啟動 (SS: slow start)、壅塞避免 (CA: congestion avoidance) 及快速復原 (FR: fast recovery) 機制，是如何更動它的 cwnd (壅塞視窗: congestion window)、ssthresh (緩慢啟動臨界值: slow start threshold)。(20分)
- 四、(一) 使用循環冗餘校驗 (CRC: Cyclic redundancy check)，資料字 (data word) 101001111，除數 (divisor) 為 10111，請計算此 CRC 的碼字 (codeword) 為何？(10分)
- (二) 假設我們用區塊編碼來加密 (block cipher)，使用的加密矩陣為： $M = \begin{bmatrix} 3 & 2 \\ 7 & 5 \end{bmatrix}$ ，而且使用 modulo 26 (除以 26 後取餘數) 的數學運算。
1. 請驗證 M 的反矩陣 $M' = \begin{bmatrix} 5 & 24 \\ 19 & 3 \end{bmatrix}$ 。(5分)
 2. 以數字 0~25 分別代表字母 A~Z，則若收到的密文是 CKHC，則解開的明文的四個字母為何？(5分)

(請接背面)

105年公務人員特種考試司法人員、法務部
調查局調查人員、國家安全局國家安全情報
人員、海岸巡防人員及移民行政人員考試試題

代號：40930

全一張
(背面)

考試別：調查人員
等別：三等考試
類科組：資訊科學組
科目：電腦網路

五、(一)虛擬線路 (virtual circuit) 網路與線路交換 (circuit-switched) 網路，有何相同和不同之處？至少各舉兩個。(10分)

(二)考慮下面虛擬線路網路的一個交換器 (switch)，其交換表格如下：

進來的 (Incoming)		出去的 (Outgoing)	
埠 (Port)	虛擬線路辨識碼 (VCI)	埠 (Port)	虛擬線路辨識碼 (VCI)
1	14	3	22
2	71	4	41
2	92	1	45
3	58	2	43
3	78	2	70
4	56	3	11

1. 從第 3 埠進來的封包，其虛擬線路辨識碼 (VCI: virtual circuit identifier) 為 78，會從那個埠出去？其帶有的虛擬線路辨識碼會變成多少？(5分)
2. 從第 2 埠進來的封包，其進來的虛擬線路辨識碼為 92，會從那個埠出去？其帶有的虛擬線路辨識碼會變成多少？(5分)

105年公務人員特種考試司法人員、法務部
調查局調查人員、國家安全局國家安全情報
人員、海岸巡防人員及移民行政人員考試試題

代號：40940

全一頁

考試別：調查人員
等別：三等考試
類科組：資訊科學組
科目：系統分析與設計
考試時間：2小時

更多調查局考試科目的歷屆題庫
立即上網搜尋“調查局歷屆考古題懶人包”
高鋒公職補習班整理
Line@帳號：@gaofeng
連絡電話：07-236-7296

座號：_____

※注意：(一)禁止使用電子計算器。

(二)不必抄題，作答時請將試題題號及答案依照順序寫在試卷上，於本試題上作答者，不予計分。

- 一、在決定需求的過程中，使用者可能不清楚自己真正的需求，系統分析師要試著幫助使用者來發現需求，通常分析師可以在這時候採取三種策略：企業流程再造(business process reengineering, BPR)、企業流程改進(business process improvement, BPI)與企業流程自動化(business process automation, BPA)。請分別說明這三種策略並比較其特性。(25分)
- 二、類別-責任-合作卡片(Class-Responsibility-Collaboration Card, CRC Card)是常用的物件導向系統分析的技術，用來說明一個類別的責任與合作。請詳細描述CRC Card的定義與要素，並舉一例說明。(25分)
- 三、關聯式資料庫的設計會用正規化(normalization)及去正規化(denormalization)來進行資料庫最佳化。請說明做正規化及去正規化的原因、方法及使用時機。(25分)
- 四、物件導向系統分析與設計和傳統系統分析與設計有很多不同的地方。請說明物件導向系統分析與設計的測試中之單元測試(unit test)和整合測試(integration test)中的測試有那些種類及測試內容為何？測試計畫的來源依據？在什麼時機下測試？(25分)

105年公務人員特種考試司法人員、法務部
調查局調查人員、國家安全局國家安全情報
人員、海岸巡防人員及移民行政人員考試試題

代號：40950
60750

全一張
(正面)

考試別：調查人員、國家安全情報人員
等別：三等考試
類科組：資訊科學組、資訊組
科目：資料庫應用
考試時間：2小時

更多調查局考試科目的歷屆題庫
立即上網搜尋“調查局歷屆考古題懶人包”
高鋒公職補習班整理
Line@帳號：@gaofeng
連絡電話：07-236-7296

座號：_____

※注意：(一)禁止使用電子計算器。

(二)不必抄題，作答時請將試題題號及答案依照順序寫在試卷上，於本試題上作答者，不予計分。

一、假設某一機關的關聯資料庫中有三個表 (Table)，分別是職員資料表(E)、處室單位表(D)以及請假紀錄表(H)，其中，依序各表之欄位有：

表 E (職員編號，職員姓名，單位代號，工作年資)

表 D (單位代號，單位名稱，單位主管編號，單位任務)

表 H (職員編號，請假別，請假開始日期，請假結束日期，職務代理人編號)

其中，單位主管也是屬於職員的一類，單位主管編號就是其職員編號；每位單位主管或職員只能歸屬於某一單位；職員 (含單位主管) 請假時，必須由同一單位的其他職員代理其業務，且一位職員至多同時可代理兩位同單位請假職員 (含單位主管) 的業務，單位主管不得代理請假職員之業務：

(一)為確保上述資料庫中資料的正確性與一致性，請問應該分別建置那些主鍵(primary key) 與外部鍵 (foreign key) ? (5分)

(二)請寫出 SQL 語句，可從上述資料庫中，找出職員編號：105，在整個去年 (西元 2015 年) 所有的請假中，是由職員編號：203 所代理的請假紀錄資料，亦即：(請假別，請假開始日期，請假結束日期)。(10分)

(三)請寫出 SQL 語句，當職員編號：105，擬於 2016/9/8 至 2016/9/9 請休假，從資料庫中查詢可代理其業務同仁的職員編號。(10分)

二、假設一關聯網目 (Relational Schema) R (S, E, G) 中有 3 個屬性，其中，{S,E},{S,G}是候選鍵 (Candidate Keys)，功能相依 (Functional Dependency) 有：
{SE → G, G → E}

(一)請問 R 滿足之最高正規型式 (Normal Form) 為何？並請說明原因。(15分)

(二)請問如何處理 R，使它能再滿足更高一層的正規型式。(10分)

(請接背面)

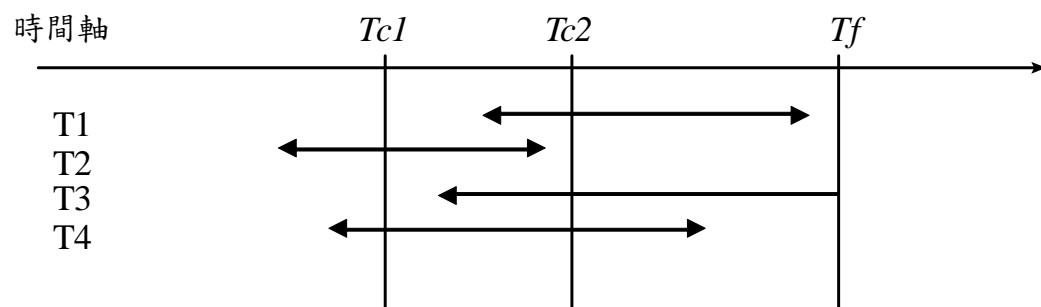
105年公務人員特種考試司法人員、法務部
調查局調查人員、國家安全局國家安全情報
人員、海岸巡防人員及移民行政人員考試試題

代號：40950
60750

全一張
(背面)

考試別：調查人員、國家安全情報人員
等別：三等考試
類科組：資訊科學組、資訊組
科目：資料庫應用

三、假設有 4 筆同步執行的交易 (transactions)，其執行狀態如下圖，其中，「 \leftarrow 」代表交易開始執行，「 $-$ 」代表該交易執行中，「 \rightarrow 」代表該交易正常結束執行； $Tc1$ 與 $Tc2$ 表示資料庫系統執行檢查的兩個時間點 (checkpoint)， Tf 則是表示在該時間點時，資料庫系統發生故障 (system failure)。請問要用何種機制，來達成資料庫系統的回復 (Recovery)？請詳細說明此機制如何運作，以及分別在各時間點上，應該進行那此事項與訊息紀錄，並說明每一筆交易在發生系統故障 (Tf) 後，該進行何種動作？
(25 分)



四、請說明何謂大數據 (Big Data)？(5 分) 何謂資料探勘 (Data Mining)？(5 分)
近年來，各級政府與部門機關推動政府資料開放 (Open Data)，在推動的過程中，主辦機關應該注意那些重要原則？(15 分)

105年公務人員特種考試司法人員、法務部
調查局調查人員、國家安全局國家安全情報
人員、海岸巡防人員及移民行政人員考試試題

代號：40960

全一頁

考試別：調查人員
等別：三等考試
類科組：資訊科學組
科目：資訊安全實務
考試時間：2小時

更多調查局考試科目的歷屆題庫
立即上網搜尋“調查局歷屆考古題懶人包”
高鋒公職補習班整理
Line@帳號：@gaofeng
連絡電話：07-236-7296

座號：_____

※注意：(一)禁止使用電子計算器。

(二)不必抄題，作答時請將試題題號及答案依照順序寫在試卷上，於本試題上作答者，不予計分。

- 一、企業為了解本身之網路設施安全程度，往往會進行滲透測試（Penetration Test）。何謂滲透測試？並詳述其測試程序內容。（20分）
- 二、何謂數位鑑識？為能有效保全及使用數位證據，說明其方法與基本原則為何？（20分）
- 三、所謂身分認證是要系統能辨認出使用者的真正身分，採用的認證資訊必須要有唯一性，不會與其他人重複。目前有那三種身分認證方式可達到此種要求？並舉例說明利用前述身分認證方式達到雙重因子認證（two-factor authentication）的目的。（20分）
- 四、日前報章雜誌報導企業或公司行號遭受勒索病毒（Ransomware）的攻擊。何謂勒索病毒？並說明其可能感染途徑及防禦措施。（20分）
- 五、若資安事故生命週期是以事前預防、事中監看與事後處理等三個階段做區分：
 - (一)說明資訊安全監控中心（Security Operation Center, SOC）大致可分為那五項主要功能以滿足資安事故生命週期之需求。（10分）
 - (二)國內各級政府機關在國家資通安全會報的要求下，均已完成或正在進行資訊安全管理制（Information Security Management System, ISMS）的導入，說明SOC與ISMS之間的關係。（10分）