

104年公務人員特種考試司法人員、法務部調查局調查人員、國家安全局國家安全情報人員、海岸巡防人員及移民行政人員考試試題

10120-11320
20120-21420 全一張
代號：30120-30820 (正面)
40120-40220
53120-54120

考試別：司法人員、調查人員、國家安全情報人員、海岸巡防人員、移民行政人員

等別：三等考試

類科組：各類科組

科目：國文（作文、公文與測驗）

考試時間：2小時

座號：_____

更多調查局考試科目的歷屆題庫
立即上網搜尋“調查局歷屆考古題懶人包”
高鋒公職補習班整理
Line@帳號：@gaofeng
連絡電話：07-236-7296

※注意：禁止使用電子計算器。

甲、作文與公文部分：

(一)請以藍、黑色鋼筆或原子筆在申論試卷上由左至右橫式作答，於本試題上作答者，不予計分。

(二)不得於試卷上書寫姓名或入場證號。

一、作文：（60分）

近年網路遊戲流行，導致部分民眾虛幻世界與現實生活混淆不清，往往產生失序行為，甚至造成社會悲劇，這種現象必須喚起注意，共謀改正。請以「遠離虛擬，回歸實境」為題，作文一篇，加以論述。

二、公文：（20分）

近來部分縣市政府頻傳財政困窘，甚或舉債應急，令國人擔憂。試擬行政院致各直轄市、縣（市）政府函：請嚴守財政規範，妥善規劃年度預算，戮力開源節流，有效因應難關。

乙、測驗部分：（20分）

代號：2101

(一)本測驗試題為單一選擇題，請選出一個正確或最適當的答案，複選作答者，該題不予計分。

(二)共10題，每題2分，須用2B鉛筆在試卡上依題號清楚劃記，於本試題或申論試卷上作答者，不予計分。

- 「當其取於心而注於手也，惟陳言之務去，戛戛乎其難哉！」（韓愈〈答李翊書〉）句中「陳」字之意，與下列何者相同？
(A)「陳」力就列 (B)推「陳」出新 (C)慷慨「陳」詞 (D)一一具「陳」
- 下列各組成語用字完全正確的是：
(A)按部就班／實事求是 (B)軒然大波／以鄰為豁
(C)息息相關／汲汲可危 (D)精神抖數／五光十射
- 下列詩詞中，不是用來歌詠「梅花」的選項是：
(A)無意苦爭春，一任群芳妒。零落成泥碾作塵，只有香如故
(B)春紅始謝又秋紅，息國亡來入楚宮。應是蜀冤啼不盡，更憑顏色訴西風
(C)不受塵埃半點侵，竹籬茅舍自甘心。只因誤識林和靖，惹得詩人說到今
(D)雪虐風饕愈凜然，花中氣節最高堅。過時自合飄零去，恥向東君更乞憐
- 透過數量來傳達個人內在的情緒張力，是中國古典詩詞的寫作技巧之一。下列何者不屬於此種類型？
(A)梅落繁枝千萬片，猶自多情，學雪隨風轉 (B)過盡千帆皆不是，斜暉脈脈水悠悠
(C)悲歡離合總無情，一任階前，點滴到天明 (D)萬古垂楊，都是折殘枝

（請接背面）

104年公務人員特種考試司法人員、法務部調查局調查人員、國家安全局國家安全情報人員、海岸巡防人員及移民行政人員考試試題

10120-11320
20120-21420 全一張
代號：30120-30820 (背面)
40120-40220
53120-54120

考試別：司法人員、調查人員、國家安全情報人員、海岸巡防人員、移民行政人員

等別：三等考試

類科組：各類科組

科目：國文（作文、公文與測驗）

5. 「圓其實更是無始無終，任何一點都可以是起點，只要一定了起點，它旁邊就是終點，隨便自己的心怎麼看。」（摘錄自洪蘭《理所當為》）下列選項所表達的旨意，何者與上文無關？
(A)一元復始，萬象更新 (B)逝水流年，往事如煙
(C)日落月昇，黎明黃昏 (D)花開花落，秋去春來
6. 「李牧為趙將，居邊，軍市之租，皆自用饗士，賞賜決於外，不從中擾也。委任而責成功，故李牧乃得盡其智能。」（《史記·張釋之馮唐列傳》）可知李牧帶兵是：
(A)不受朝廷制約，賞罰自有決定權 (B)收取貿易租稅，充實軍備，建立戰功
(C)與眾人同甘共苦，時常宴饗慰勞士兵 (D)軍紀嚴明，律令簡易清楚，不多作干預
7. 張潮著《幽夢影》：「作文之法，意之曲折者，宜寫之以顯淺之詞；理之顯淺者，宜運之以曲折之筆。題之熟者，參之以新奇之想；題之庸者，深之以關繫之論。至於窘者舒之使長，縟者刪之使簡，俚者文之使雅，鬧者攝之使靜，皆所謂裁制也。」下列選項何者最接近本文意旨？
(A)事實勝於雄辯，從實際出發，實事求是，就容易取得成功
(B)萬物皆變，萬事皆流，天體運行不已，事物總是在不斷地變化之中
(C)利用「損有餘而補不足」的平衡法則，透過對立中的互補來達到「相因而成」的和諧
(D)得其精而忘其粗，在其內而忘其外，觀察事物要去粗取精，不看表面而看內涵，方能精益求精
8. 滕子京負大才，為眾忌嫉。自慶帥謫巴陵，憤鬱頗見辭色。文正與之同年，友善，愛其才，恐後貽禍。然滕豪邁自負，罕受人言，正患無隙以規之。子京忽以書抵文正，求〈岳陽樓記〉，故記中云：「不以物喜，不以己悲」，「先天下之憂而憂，後天下之樂而樂。」其意蓋有在矣。（范公偁《過庭錄》）依據上文，下列敘述何者錯誤？
(A)滕子京被貶到巴陵，忿忿不平之情，溢於言表
(B)滕子京才能出眾，范仲淹與之交好，深惜其才
(C)「正患無隙以規之」，意謂滕子京雖被貶謫，但為人處世並無缺失
(D)「其意蓋有在矣」之「意」，除了安慰之外，同時有間接規勸之意

根據下列詩作，回答第9.題至第10.題：

碩鼠碩鼠，無食我黍。三歲貫女，莫我肯顧。逝將去女，適彼樂土。樂土樂土，爰得我所。
碩鼠碩鼠，無食我麥。三歲貫女，莫我肯德。逝將去女，適彼樂國。樂國樂國，爰得我直。
碩鼠碩鼠，無食我苗。三歲貫女，莫我肯勞。逝將去女，適彼樂郊。樂郊樂郊，誰之永號。
（《詩經·魏風·碩鼠》）

9. 關於該詩，下列選項何者錯誤？
(A)本詩中「逝」與「適」意思相同
(B)本詩以「碩鼠」比喻貪婪的統治階層
(C)本詩中「三歲」的「三」是虛數，用以喻多
(D)本詩中的「莫我肯顧、莫我肯德、莫我肯勞」都是倒裝句
10. 依該詩內容，下列選項何者錯誤？
(A)本詩表現出的情感是憤怒、無奈與絕望
(B)本詩以「黍、麥、苗」喻指民生之本與稅賦
(C)本詩表現的是知識階層追求自由的沉痛心聲
(D)本詩中「樂土、樂國、樂郊」是夢想國度的代稱

測驗式試題標準答案

考試名稱：104年公務人員特種考試司法人員、法務部調查局調查人員、國家安全局國家安全情報人員、海岸巡防人員及移民行政人員考試

類科名稱：

法院書記官、檢察事務官偵查實務組、檢察事務官營繕工程組、家事調查官、心理測驗員、檢察事務官財經實務組、公證人、監獄官(女)、檢察事務官電子資訊組、觀護人(選試社會工作概論)、觀護人(選試少年事件處理法)、監獄官(男)、心理輔導員、化學鑑識組、調查工作組(選試韓文)、醫學鑑識組、調查工作組(選試法文)、電子科學組、調查工作組(選試阿拉伯文)、財經實務組、調查工作組(選試土耳其文)、調查工作組(選試德文)、法律實務組、營繕工程組、資訊科學組、調查工作組(選試英文)、調查工作組(選試西班牙文)、政經組(選試英文)、國際組(選試英文)、數理組(選試英文)、情報組(選試英文)、國際組(選試阿拉伯文)、電子組(選試英文)、國際組(選試西班牙文)、資訊組(選試英文)、海洋巡邏科輪機組、海巡行政、移民行政(選試泰文)、移民行政(選試韓文)、移民行政(選試越南文)、移民行政(選試西班牙文)、移民行政(選試印尼文)、移民行政(選試葡萄牙文)、移民行政(選試英文)、移民行政(選試日文)、移民行政(選試德文)、移民行政(選試法文)、移民行政(選試俄文)

科目名稱：

國文(作文、公文與測驗)(試題代號：2101)

單選題數：10題

單選每題配分：2.00分

複選題數：

複選每題配分：

標準答案：

更多調查局考試科目的歷屆題庫
立即上網搜尋“調查局歷屆考古題懶人包”
高鋒公職補習班整理
Line@帳號：@gaofeng
連絡電話：07-236-7296

題號	第1題	第2題	第3題	第4題	第5題	第6題	第7題	第8題	第9題	第10題
答案	B	A	B	C	B	A	C	C	A	C

題號	第11題	第12題	第13題	第14題	第15題	第16題	第17題	第18題	第19題	第20題
答案										

題號	第21題	第22題	第23題	第24題	第25題	第26題	第27題	第28題	第29題	第30題
答案										

題號	第31題	第32題	第33題	第34題	第35題	第36題	第37題	第38題	第39題	第40題
答案										

題號	第41題	第42題	第43題	第44題	第45題	第46題	第47題	第48題	第49題	第50題
答案										

題號	第51題	第52題	第53題	第54題	第55題	第56題	第57題	第58題	第59題	第60題
答案										

題號	第61題	第62題	第63題	第64題	第65題	第66題	第67題	第68題	第69題	第70題
答案										

題號	第71題	第72題	第73題	第74題	第75題	第76題	第77題	第78題	第79題	第80題
答案										

題號	第81題	第82題	第83題	第84題	第85題	第86題	第87題	第88題	第89題	第90題
答案										

題號	第91題	第92題	第93題	第94題	第95題	第96題	第97題	第98題	第99題	第100題
答案										

備註：

考試別：調查人員、國家安全情報人員

等 別：三等考試

類 科 組：各組

科 目：綜合法政知識與英文（包括中華民國憲法、法學緒論、兩岸關係、英文）

考試時間：1 小時

座號：_____

※注意：(一)本試題為單一選擇題，請選出一個正確或最適當的答案，複選作答者，該題不予計分。

(二)本科目共 50 題，每題 2 分，須用 2B 鉛筆在試卡上依題號清楚劃記，於本試題上作答者，不予計分。

(三)禁止使用電子計算器。

更多調查局考試科目的歷屆題庫

立即上網搜尋“調查局歷屆考古題懶人包”

高鋒公職補習班整理

Line@帳號：@gaofeng

連絡電話：07-236-7296

1 關於監察院調查權之行使，下列敘述何者正確？

(A)不得由調查人員單獨行使

(B)得由監察委員派員持調查證行使

(C)得由監察委員派員持監察證行使

(D)調查人員只能陪同監察委員，受其指揮監督而進行調查

2 關於司法院大法官與各級法院法官在憲法上之比較，下列敘述何者錯誤？

(A)兩者皆屬憲法第 80 條之法官

(B)兩者皆依法享有司法人員專業加給之權

(C)前者有一定任期，後者則為終身職

(D)前者不受憲法第 81 條法官身分之保障，後者則反之

3 下列敘述何者錯誤？

(A)立法院所設各委員會得邀請地方自治團體行政機關有關人員到會備詢

(B)地方自治團體行政機關公務員不負到立法院各委員會備詢之義務

(C)立法院得以地方自治團體行政機關之公務員未到各委員會備詢而移送監察院彈劾

(D)立法院不得以地方自治團體行政機關之公務員未到各委員會備詢而擱置補助款預算

4 下列何者並非國家安全會議組織法第 4 條規定之國家安全會議出席人員？

(A)行政院副院長

(B)參謀總長

(C)行政院秘書長

(D)副總統

5 下列何者與服公職權利無關？

(A)公務人員退休年資採計之上限

(B)公務員於離職後三年內不得擔任與其離職前五年內之職務直接相關之營利事業董事

(C)公務人員任用後之晉敘與陞遷

(D)公務人員曾任聘用人員年資之提敘

6 下列何者是現代民主國家統治權的基礎，也是代議政治形成的基本要件？

(A)言論自由

(B)集會自由

(C)選舉權

(D)公民投票

7 有關憲法保障人民身體自由之敘述，下列何者正確？

(A)凡涉及人身自由之限制事項，應以法律定之；涉及財產權者，則得依其限制之程度，以法律或法律明確授權之命令予以規範

(B)傳染病防治法規定該管主管機關必要時，對於曾與傳染病病人接觸或疑似被傳染者，得為必要之強制隔離處置之部分，違背憲法第 8 條依正當法律程序之意旨

(C)刑事被告與非刑事被告之人身自由限制，其必須踐行之司法程序或其他正當法律程序應相同

(D)憲法第 8 條所稱非經司法或警察機關依法定程序，不得逮捕、拘禁，此「警察機關」僅指組織法上之形式「警察」

8 下列有關基本權利之敘述，何者錯誤？

(A)居住自由包括選擇住所之自由

(B)司法院解釋不認為隱私權是憲法所保障的權利

(C)秘密通訊自由亦兼有保障隱私之功能

(D)居住自由亦含有隱私保障的作用

9 依憲法第 137 條第 2 項之規定，國防之組織，以法律定之。下列何者與國防之組織無關？

(A)國防法

(B)國防部組織法

(C)國防部參謀本部組織法

(D)行政院海岸巡防署組織法

- 10 依地方制度法第 80 條之規定，地方議會之議員連續未出席定期會，而最高達幾會期者，即解除其職權？
(A)1 會期 (B)2 會期 (C)3 會期 (D)4 會期
- 11 甲到乙飯店喝喜酒，將車停在該飯店附設的免費地下停車場。下列敘述何者正確？
(A)因為雙方並無任何意思表示，故不存在任何法律關係
(B)甲與乙間成立租賃契約
(C)因為是免費的，故甲乙成立贈與契約
(D)甲與乙間成立主人寄託契約
- 12 下列何項財產，非為共同共有？
(A)繼承人有數人時，未分割的遺產土地 (B)合夥動產
(C)區分所有建物的共有部分 (D)祭祀公業之土地
- 13 汽車駕駛人在汽車行駛中，忽遇防空演習，於是就地停車避難，由於避難地點屬禁止停車之路段，遭交通警察裁處，此一裁處主要違反下列何種原則？
(A)信賴保護原則 (B)誠實信用原則 (C)裁量中立原則 (D)期待可能原則
- 14 受徒刑之執行完畢後，於多久時間內故意再犯特定犯罪者，為累犯？
(A)一年 (B)二年 (C)三年 (D)五年
- 15 輸入商品或服務之企業經營者，對於商品或服務未達當時科技或專業水準可合理期待安全性致生消費者損害，應負何種責任？
(A)無過失責任 (B)推定過失責任 (C)過失責任 (D)比例責任
- 16 下列何者不得為著作權之標的？
(A)歌唱表演 (B)法院判決 (C)貓熊寫生畫 (D)手機遊戲之電腦程式
- 17 勞工請假時，工資給付之標準為何？
(A)工資一律照給 (B)工資均應折半發給
(C)應發給最低工資 (D)依中央主管機關所訂勞工請假規則定之
- 18 依性別工作平等法第 6 條之 1 之規定，下列何者非主管機關應納入勞動檢查之項目？
(A)性傾向歧視之禁止 (B)性騷擾之防治 (C)安全衛生措施 (D)促進工作平等措施
- 19 憲法第 80 條規定，法官依據法律獨立審判。此處所稱「法律」，不包括何者？
(A)立法院通過，總統公布之法律
(B)行政機關下達供內部參考之函釋
(C)經法律具體授權，由行政機關發布之法規命令，其內容與法律並無牴觸者
(D)憲法
- 20 下列那一項非行政機關所訂定？
(A)一般食品衛生標準 (B)地籍測量實施規則
(C)地方稅法通則 (D)亞太大學交流會臺灣交換學生獎學金要點
- 21 近年來，中共當局逐漸感受到有相當的臺灣民眾對大陸充滿敵意，為了「向下沉、向南移」，決心將對臺工作重心轉移至「三中」族群。所謂「三中」，不包括：
(A)中南部 (B)中下階層 (C)中生代 (D)中小企業
- 22 2014 年 2 月，行政院大陸委員會主任委員王郁琦與大陸國務院臺灣辦公室主任張志軍在南京舉行「兩岸事務首長會議」。此次「王張會」的重要成果包括下列那些？①創下行政院大陸委員會主任委員訪問大陸首例 ②王張兩位部長級官員互稱官職 ③簽署多項協議文件 ④達成推動兩岸領導人「馬習會」共識
(A)①② (B)①③ (C)①②④ (D)②③④
- 23 李登輝總統任內，兩岸關係歷經從和諧到嚴峻的重大變化，下列事件或主張的先後順序為何？①辜汪會談 ②成立國家統一委員會 ③兩國論 ④戒急用忍
(A)①②③④ (B)②①③④ (C)①②④③ (D)②①④③
- 24 2008 年 5 月馬英九總統就職後，其兩岸政策的主張為何？①先政後經 ②不統、不獨、不武，維持現狀 ③推動兩岸談判和平統一 ④以中華民國憲法為架構
(A)①② (B)①③ (C)②③ (D)②④

- 25 自 2009 年開始，臺灣開放陸生來臺就讀，但有所謂「三限六不」的限制。下列何者不在「六不」之內：
(A)不編列獎助學金 (B)不允許在學期間工作 (C)不得因學業延長居留 (D)不得報考公職考試
- 26 自 1979 年中共改革開放以來，大陸對臺政策或重要文件的先後順序為何？①反分裂國家法 ②一國兩制
③告臺灣同胞書 ④國家安全法
(A)①②③④ (B)③②①④ (C)②③①④ (D)④①②③
- 27 2000 年陳水扁總統就職之初，提出「四不一沒有」（不宣布獨立、更改國號、推動兩國論及統獨公投，也沒有廢除國家統一綱領與國家統一委員會的問題），中共對其暫採「聽其言、觀其行」。但後來卻因那項主張，使中共將其定調「臺獨」？
(A)特殊的國與國關係 (B)政治統合 (C)公投入憲 (D)一邊一國
- 28 「一國兩區」是馬政府對於當前兩岸的定位，下列敘述何者正確：
(A)此概念源於中華民國憲法增修條文及臺灣地區與大陸地區人民關係條例，將臺灣地區與大陸地區並列
(B)國民黨榮譽主席連戰曾向中共總書記胡錦濤提出「一國兩區」概念
(C)中共方面對「一國兩區」持正面看法，承認中華民國存在的事實
(D)「一國兩區」與「一國兩制」概念相近，可以彼此互用
- 29 美國在處理臺灣問題上，有所謂「一法三公報」，其中具有美國國內法效力的文件是：
(A)臺灣關係法 (B)上海公報 (C)建交公報 (D)八一七公報
- 30 大陸地區人民申請進入臺灣居留或定居，應接受那些措施？①面談 ②錄音錄影 ③按捺指紋 ④建檔管理
(A)①②③ (B)①②④ (C)①③④ (D)②③④
- 31 Conduct and attitude appropriate and respectable for an athlete, especially grace in losing, can best be termed _____.
(A) philosophy (B) religion (C) sportsmanship (D) relationship
- 32 Burnout is a general feeling of _____ when a person experiences too much stress.
(A) relaxation (B) donation (C) exhaustion (D) aspiration
- 33 As far as global energy consumption is concerned, there is a positive _____ between wealth and energy consumption.
(A) contradiction (B) correlation (C) isolation (D) detension
- 34 Mr. Lin had ignored his doctor's advice for years, and got a heart stroke last month. He now has to _____ to a strict diet in order to maintain his health.
(A) detach (B) present (C) adhere (D) include
- 35 New-born deer have the _____ ability to walk. When they are just born, they immediately move their legs and try to walk, even though quite unsteadily at first.
(A) incidental (B) desperate (C) mature (D) innate

請依下文回答第 36 題至第 40 題：

Preschoolers and kindergartners represent one of the fastest-growing markets for after-school tutors. Parents think that if their kids learn to read before first grade, it will ultimately help them get into college and get good jobs. 36 moms and dads are no longer satisfied with traditional nursery school which focuses on learning through play. And of course, after years of Baby Einstein marketing, some parents have become 37 that the more math and reading skills their children master, the better. One mom began sending her daughter to after-school tutoring shortly before the child's third birthday. To the mom's 38, after only a few weeks, the child was found not only counting the 14 dots on her homework work sheet but also writing the number 14 beside them. Because of such a quick effect, after-school tutoring services geared toward small children are popping up everywhere. This phenomenon may be intensified by a study published recently. Researchers who examined long-term data on 36,000 preschoolers found that the best 39 of success in later school years was in entering kindergarten with elementary math and reading skills, although experts did caution that these findings should not be taken as 40 of academic drills for preschoolers. According to the research, the kinds of skills that matter in affecting later learning are such basics as the knowledge of letters and the order of numbers. These are things parents can pretty easily convey to their children at home. There is really no need to expect too much too soon and hurt the child's ability to become lifelong learners.

- 36 (A) anxious (B) handsome (C) foreign (D) divorced
 37 (A) contradicted (B) convinced (C) confronted (D) converted
 38 (A) disappointment (B) determination (C) delight (D) disapproval
 39 (A) evidence (B) contract (C) frame (D) dedication
 40 (A) an endorsement (B) an illusion (C) an expression (D) an enjoyment
 41 The forensic team worked day and night looking for clues and evidence to _____ the truth about the murder.
 (A) trigger (B) ascend (C) discern (D) orient
 42 _____ you have been to the lecture, can you tell me what the speaker said?
 (A) Just now (B) Now that (C) As much as (D) As a result
 43 Professors at community college often have the same _____ as university professors, but the latter are required to spend more time on research.
 (A) systems (B) credentials (C) permission (D) curriculum
 44 To make sure that breakable items arrive safe and sound, boxes for such items are typically marked “ _____.”
 (A) Safe (B) Hands On (C) Sturdy (D) Fragile
 45 Foreign brides introduce the greatest population _____ in Taiwan since the last great wave of immigration in 1949.
 (A) break (B) resistance (C) shift (D) modesty

請依下文回答第 46 題至第 50 題：

Next time you watch a digital ad in a mall, be aware that the ad could be watching you! Small cameras and special software are installed in the ad’s screen. They track who is looking at the ad and for how long. The software works out age and gender before serving up an ad specifically for that demographic. Men are shown razor ads, women can see cosmetics ads, and teens can learn about the latest video games. This targeted advertising creates a personalized digital city for consumers. Some people don’t like it, though.

In Germany, a supermarket chain used loyalty cards implanted with RFID tracking chips to learn about its customers’ shopping habits. The chips let the store know customers’ purchasing histories and even their movements inside the stores. The chips were removed after people complained their privacy was being invaded. These new technologies are raising red flags about how far companies are willing to go to make a profit. Consumers have no idea when they’re being watched, and there’s no regulation in place to deal with these practices. Privacy campaigners urge companies to tell consumers what details are being collected, how it is done, and why. Even though it is meant to make data-analyzing convenient, the spying ends up being a little creepy.

- 46 What do many digital ads in malls now do?
 (A) Target specific people. (B) Advertise special deals in stores.
 (C) Show ads for screens and cameras. (D) Feature consumers in the ads themselves.
 47 What is **TRUE** about targeted advertising?
 (A) It doesn’t focus on teenagers. (B) It isn’t popular with everyone.
 (C) It allows consumers to shop from home. (D) It shortens the time that people spend on shopping.
 48 What happened when a German supermarket chain started using RFID chips?
 (A) Customers knew about each other’s purchasing histories.
 (B) Shopping became more convenient for customers.
 (C) Customers moved around the supermarkets more easily.
 (D) Customers complained about their privacy being invaded.
 49 Why are these new technologies raising red flags?
 (A) People don’t want to spend too much money.
 (B) People often aren’t happy that they’re being watched.
 (C) People start to feel annoyed by advertisement letters.
 (D) People are jealous of the big companies’ profits.
 50 What is the best title for this passage?
 (A) Data Collection vs. Shopping (B) RFID Tracking Chips
 (C) Technology vs. Privacy (D) Customers’ Shopping Habits

測驗式試題標準答案

考試名稱：104年公務人員特種考試司法人員、法務部調查局調查人員、國家安全局國家安全情報人員、海岸巡防人員及移民行政人員考試

類科名稱：調查工作組(選試英文)、法律實務組、資訊科學組、調查工作組(選試法文)、調查工作組(選試德文)、財經實務組、調查工作組(選試阿拉伯文)、調查工作組(選試韓文)、營繕工程組、電子科學組、化學鑑識組、調查工作組(選試土耳其文)、調查工作組(選試西班牙文)、醫學鑑識組、情報組(選試英文)、資訊組(選試英文)、數理組(選試英文)、電子組(選試英文)、國際組(選試西班牙文)、國際組(選試阿拉伯文)、政經組(選試英文)、國際組(選試英文)

科目名稱：綜合法政知識與英文(包括中華民國憲法、法學緒論、兩岸關係、英文)(試題代號：1201)

單選題數：50題

單選每題配分：2.00分

複選題數：

複選每題配分：

標準答案：

更多調查局考試科目的歷屆題庫
 立即上網搜尋“調查局歷屆考古題懶人包”
 高鋒公職補習班整理
 Line@帳號：@gaofeng
 連絡電話：07-236-7296

題號	第1題	第2題	第3題	第4題	第5題	第6題	第7題	第8題	第9題	第10題
答案	B	D	C	C	B	C	A	B	D	B

題號	第11題	第12題	第13題	第14題	第15題	第16題	第17題	第18題	第19題	第20題
答案	D	C	D	D	A	B	D	C	B	C

題號	第21題	第22題	第23題	第24題	第25題	第26題	第27題	第28題	第29題	第30題
答案	C	A	D	D	C	B	D	A	A	C

題號	第31題	第32題	第33題	第34題	第35題	第36題	第37題	第38題	第39題	第40題
答案	C	C	B	C	D	A	B	C	A	A

題號	第41題	第42題	第43題	第44題	第45題	第46題	第47題	第48題	第49題	第50題
答案	C	B	B	D	C	A	B	D	B	C

題號	第51題	第52題	第53題	第54題	第55題	第56題	第57題	第58題	第59題	第60題
答案										

題號	第61題	第62題	第63題	第64題	第65題	第66題	第67題	第68題	第69題	第70題
答案										

題號	第71題	第72題	第73題	第74題	第75題	第76題	第77題	第78題	第79題	第80題
答案										

題號	第81題	第82題	第83題	第84題	第85題	第86題	第87題	第88題	第89題	第90題
答案										

題號	第91題	第92題	第93題	第94題	第95題	第96題	第97題	第98題	第99題	第100題
答案										

備註：

104年公務人員特種考試司法人員、法務部調查局調查人員、國家安全局國家安全情報人員、海岸巡防人員及移民行政人員考試試題

代號：21330 全一頁

考試別：調查人員
等別：三等考試
類科組：資訊科學組
科目：電腦網路
考試時間：2小時

更多調查局考試科目的歷屆題庫
立即上網搜尋“調查局歷屆考古題懶人包”
高鋒公職補習班整理
Line@帳號：@gaofeng
連絡電話：07-236-7296

座號：_____

※注意：(一)禁止使用電子計算器。

(二)不必抄題，作答時請將試題題號及答案依照順序寫在試卷上，於本試題上作答者，不予計分。

- 一、如果訊框 (frame) 的大小為 8000 bits，而且傳送端與接收端之距離為 40 公里 (km)，假設訊號的傳遞速度為光速的 $\frac{2}{3}$ (即為 200,000 km/sec)，那滿足下列兩種協定之最小網路連線速度為多少 Mbps？其中 channel utilization(ρ) 的定義為 $\rho = \frac{T_t}{T_p + T_t}$ ，其中 T_t 為 transmission time，亦即傳送 8000 bits 的 frame 所需要的時間，而 T_p 為訊號的傳遞時間 (propagation time)。(每小題 13 分，共 26 分)
- (一) Stop-and-wait 協定，80% channel utilization。
- (二) 1 bit sliding window 協定，80% channel utilization。
- 二、如果您是公司內部的網管人員，遇到公司內部使用者沒有辦法透過有線網路連線到 Internet / Intranet，您請使用者第一步先確認網路線有接上，但仍無法連線，請問可能的原因為何？(請試寫出五項) (25 分)
- 三、試說明採購網路設備 (如網路交換器) 時，需考量那些因素。(請試寫出四項) (22 分)
- 四、無線網路的認證方式有那些類型？請舉三種說明之。(12 分) 並請說明 802.11i 在使用者驗證、資料加密與資料完整性部分，各使用什麼機制。(15 分)

104年公務人員特種考試司法人員、法務部調查局調查人員、國家安全局國家安全情報人員、海岸巡防人員及移民行政人員考試試題

代號：21340 全一頁

考試別：調查人員
等別：三等考試
類科組：資訊科學組
科目：系統分析與設計
考試時間：2小時

更多調查局考試科目的歷屆題庫
立即上網搜尋“調查局歷屆考古題懶人包”
高鋒公職補習班整理
Line@帳號：@gaofeng
連絡電話：07-236-7296

座號：_____

※注意：(一)禁止使用電子計算器。

(二)不必抄題，作答時請將試題題號及答案依照順序寫在試卷上，於本試題上作答者，不予計分。

- 一、針對系統分析階段，請列舉四種蒐集使用者需求的方法（Requirement-Gathering Techniques），並說明這些方法的優缺點。（20分）
- 二、何謂模式（model）？它在系統分析與設計時有何重要性？請針對結構化分析與設計技術（Structured Analysis and Design Technology），列舉二種模式，並說明其目的及畫法。（20分）
- 三、請比較「系統分析」與「系統設計」的差異，並舉例說明至少四項在系統設計時應處理的工作與作法。（30分）
- 四、進行物件導向分析與設計時，經常繪製使用案例圖（Use Case Diagrams）、類別圖（Class Diagrams）、活動圖（Activity Diagrams）、循序圖（Sequence Diagrams）與狀態圖（State Machine Diagrams）。
 - (一)請自選一個資訊系統為例，繪製每一種圖，並說明其目的。（15分）
 - (二)繪製上述五種圖時，那些圖之間會有先後順序或參考關係？請以圖示並詳述這些關係，具先後順序的以實線箭頭表示，具參考關係的以虛線箭頭表示。（15分）

104年公務人員特種考試司法人員、法務部調查局調查人員、國家安全局國家安全情報人員、海岸巡防人員及移民行政人員考試試題

代號：21360 全一頁

考試別：調查人員
等別：三等考試
類科組：資訊科學組
科目：資訊安全實務
考試時間：2小時

更多調查局考試科目的歷屆題庫
立即上網搜尋“調查局歷屆考古題懶人包”
高鋒公職補習班整理
Line@帳號：@gaofeng
連絡電話：07-236-7296

座號：_____

※注意：(一)禁止使用電子計算器。

(二)不必抄題，作答時請將試題題號及答案依照順序寫在試卷上，於本試題上作答者，不予計分。

- 一、證據蒐集是數位鑑識過程中重要的一環，請舉出五種網路犯罪證據蒐集的管道，及十種可能找出潛在犯罪證據的情資類型。(30分)
- 二、網頁隱藏式惡意連結又稱之為「網頁掛馬」，係攻擊者利用瀏覽器或系統漏洞來植入惡意程式或木馬。請說明此攻擊手法的過程，並舉出兩種可防範此種攻擊的方法。(30分)
- 三、Google Hacking 是駭客利用 Google 搜尋引擎找出網頁或網站的安全漏洞，再利用所得到的資訊入侵電腦網路的一種駭客攻擊方法，請說明導致 Google Hacking 的原因以及避免 Google Hacking 攻擊的方法。(25分)
- 四、以角色為基礎的存取控制 (Role-based Access Control)，是在系統安全中被廣為使用的存取控制機制，何謂以角色為基礎的存取控制機制？並說明其在實務運作上的優點及執行上的困難點。(15分)

104年公務人員特種考試司法人員、法務部調查局調查人員、國家安全局國家安全情報人員、海岸巡防人員及移民行政人員考試試題

代號： 21350 全一頁
30650

考試別：調查人員、國家安全情報人員

等別：三等考試

類科組：調查人員資訊科學組、國家安全情報人員資訊組

科目：資料庫應用

考試時間：2小時

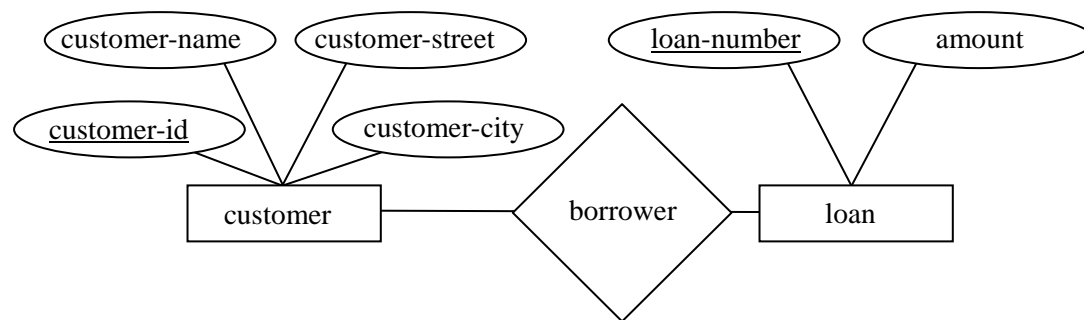
座號： _____

更多調查局考試科目的歷屆題庫
立即上網搜尋“調查局歷屆考古題懶人包”
高鋒公職補習班整理
Line@帳號：@gaofeng
連絡電話：07-236-7296

※注意：(一)禁止使用電子計算器。

(二)不必抄題，作答時請將試題題號及答案依照順序寫在試卷上，於本試題上作答者，不予計分。

- 一、對於下列實體－關係圖（Entity-Relationship Diagram），borrower 代表兩個實體 customer 與 loan 之間的關係。這個關係可以是多對多、多對一或一對一對映（mapping）。請分別就這三種對映，決定如何將 borrower、customer 與 loan 轉成關聯式綱目（Relational Schema）並標示其主鍵（Primary Key）。（30分）



- 二、何謂參考完整性限制（Referential-Integrity Constraint）？這個限制的作用為何？請舉例說明之。（20分）
- 三、何謂兩階段交付協定（Two-Phase Commit Protocol）？請說明它要達到的目的，並詳細說明它的運作。（25分）
- 四、在分散式資料庫裡，半合併運算（Semi-join）被用來降低合併運算（Join）之處理時間。請說明半合併運算之運算模式，並說明為何它能降低合併運算之處理時間。（25分）

代號：10110-11310
20110-21110
30110-30910
40110
53110-54110
頁次：4-1

103年公務人員特種考試司法人員、法務部調查局調查人員、國家安全局
國家安全情報人員、海岸巡防人員及移民行政人員考試試題

考試別：司法人員、調查人員、國家安全情報人員、海岸巡防人員、移民行政人員
等別：三等考試

類科組：各類科組

科目：國文（作文、公文與測驗）

考試時間：2小時

※注意：禁止使用電子計算器。

更多調查局考試科目的歷屆題庫
立即上網搜尋“調查局歷屆考古題懶人包”
高鋒公職補習班整理
Line@帳號：@gaofeng
連絡電話：07-236-7296

座號：_____

甲、作文與公文部分：

- (一)請以藍、黑色鋼筆或原子筆在申論試卷上由左至右橫式作答，於本試題上作答者，不予計分。
(二)不得於試卷上書寫姓名或入場證號。

一、作文：（60分）

未來學大師 Alvin Toffler 曾說：21 世紀所稱的文盲，已不再是不能讀、不能寫，而是不懂學習、不懂汰除過時知識、不懂重新學習。請以「拒絕淪為 21 世紀的文盲」為題，作文一篇，加以闡述。

二、公文：（20分）

行政院農業委員會「103 年度學生暑期農業打工實施作業計畫」已於民國 103 年 6 月 5 日公告，並正式推動辦理，申請期限至同年 6 月 30 日止，該計畫提供年齡 18 歲以上學生或領有畢業證書之應屆畢業生打工機會。該會函請教育部轉知各級學校協助宣導周知。請擬此函。

乙、測驗部分：（20分）

代號：1101

- (一)本測驗試題為單一選擇題，請選出一個正確或最適當的答案，複選作答者，該題不予計分。
(二)共 10 題，每題 2 分，須用 2B 鉛筆在試卡上依題號清楚劃記，於本試題或申論試卷上作答者，不予計分。

1 有鬼降於楚，曰：「天帝命我治若土，余良威福而人。」……市井無賴附鬼益眾，以身若婢妾然；不厭，及其妻若女。……天神聞而下之，忿且笑曰：「若妖也，而廟食於此，作威福不已！」（宋·鄧牧〈楚佞鬼〉）下列「」中所用字詞，意義兩兩相同的選項是：

- (A)「若」妖也／及其妻「若」女
(B)天帝命我治「若」土／「若」妖也
(C)以身「若」婢妾然／及其妻「若」女
(D)天帝命我治「若」土／以身「若」婢妾然

- 2 《荀子·非十二子篇》云：「不知壹天下建國家之權稱，上功用，大儉約，而慢差等，曾不足以容辨異，縣君臣；然而其持之有故，其言之成理，足以欺惑愚眾。」根據上文，可知這是批評那一家學說？
(A)老子 (B)莊子 (C)墨子 (D)孟子
- 3 下列詩句中的「你」，最可能是唐代那一位詩人？
十年困頓的長安你當過八品參軍／天寶亂後的長安你一路顛沛流亡／
一條阡陌跨過一條阡陌／一群傷兵帶著一群傷兵／失去家園的炊煙到
處是野鼠挖穴／失去故人的訊息到處是鴟鴞狂鳴／你只好去住草堂／
親近梁燕和水鷗／你只好去登高樓／悲憐秋晚多病的長江
(A)李白 (B)杜甫 (C)王維 (D)白居易
- 4 蘇紹連〈有血機器〉：「有血機器：奴隸、勞工、傭人、農民／是太陽，必須吻他們的汗水／是月亮，必須編織他們的夢想／除了他們，人類已被寫進電腦程式裡／慵懶的酣睡了一輩子」。下列選項，何者較接近本詩寓意？
(A)日出而作，日入而息，鑿井而飲，耕田而食，帝力於我何有哉？
(B)坎坎伐檀兮，寘之河之干兮，河水清且漣漪！不稼不穡，胡取禾三百廛兮？不狩不獵，胡瞻爾庭有縣貍兮？彼君子兮！不素餐兮！
(C)北上太行山，艱哉何巍巍！羊腸阪詰屈，車輪為之摧。樹木何蕭瑟，北風聲正悲。熊羆對我蹲，虎豹夾路啼。谿谷少人民，雪落何霏霏。
(D)三男鄴城戍。一男附書至，二男新戰死。存者且偷生，死者長已矣。室中更無人，惟有乳下孫。有孫母未去，出入無完裙。老嫗力雖衰，請從吏夜歸。急應河陽役，猶得備晨炊。

- 5 「天下最愛哭的人莫過於懷春的少女同情海中翻身的青年，可是他們的生活是最有力，色彩最濃，最不虛過的生活。人到老了，生活力漸漸消磨盡了，淚泉也枯了，剩下的只是無可無不可那種將就木的心境和好像慈祥實在是生的疲勞所產生的微笑。」（梁遇春〈淚與笑〉）文末之「微笑」所蘊意涵，最接近下列何者？
- (A) 萬里歸來年愈少，微笑，笑時猶帶嶺梅香
(B) 御溝一相送，征馬屢盤桓。言笑方無日，離憂獨未寬
(C) 欲哭不成還強笑，諱愁無奈學忘情，誤人猶是說聰明
(D) 朝來臨鏡臺，妝罷暫裴回。千金始一笑，一召詎能來
- 6 《莊子·齊物論》：「道隱於小成，言隱於榮華。故有儒、墨之是非，以是其所非，而非其所是。欲是其所非而非其所是，則莫若以明。」本文點出「儒墨之爭」的盲點為何？
- (A) 繩鋸木斷，水滴石穿
(B) 蟬翼為重，千鈞為輕
(C) 攻其一點，不及其餘
(D) 知足不辱，知止不殆
- 7 《資治通鑑·秦紀三》：「（陳）嬰母謂嬰曰：『自我為汝家婦，未嘗聞汝先世之有貴者。今暴得大名，不祥；不如有所屬。事成，猶得封侯；事敗，易以亡，非世所指名也。』」下列選項最貼近前文主旨的是：
- (A) 樹大招風風撼樹
(B) 虎落平陽被犬欺
(C) 近水樓臺先得月
(D) 是非成敗轉頭空

8 《戰國策·秦二》：「醫扁鵲見秦武王，武王示之病，扁鵲請除。左右曰：『君之病，在耳之前，目之下，除之未必已也，將使耳不聰，目不明。』君以告扁鵲。扁鵲怒而投其石：『君與知之者謀之，而與不知者敗之。使此知秦國之政也，而君一舉而亡國矣。』」下列選項何者最貼近本文寓意？

- (A) 領導者要兼聽納諫
- (B) 受諫尤須睿智研判
- (C) 國無諛諛諍臣恆亡
- (D) 事君必犯顏以道諍

閱讀下文，回答第 9 題至第 10 題：

楚令尹病內結區霧，得秦醫而愈，乃言於王，令國人有疾不得之他醫。無何，楚大疫，凡疾之之秦醫者，皆死，於是國人悉往齊求醫。令尹怒，將執之。子良曰：「不可。夫人之病而服藥也，為其能救己也。是故辛螫澀苦之劑，碱砭熨灼之毒，莫不忍而受之，為其苦短而樂長也。今秦醫之為方也，不師古人而以臆，謂岐伯、俞跗為不足法，謂《素問》、《難經》為不足究也。故其所用，無非搜洩酷毒之物，鉤吻戟喉之草，葷心暈腦，入口如鋒，胸腸刮割，彌日達夕，肝膽決裂，故病去而身從之，不如死之速也。吾聞之：擇禍莫若輕，人之情也。今令尹不求諸草茅之言，而圖利其所愛，其若天道何？吾得死於楚國，幸也。」（《郁離子》）

9 下列關於「秦醫」的敘述，正確的選項是：

- (A) 深研《素問》、《難經》醫理，繼而補其不足
- (B) 好用割皮解肌的手術治療方式，故為人所懼
- (C) 用藥之理為「以毒攻毒」，病人往往難以忍受
- (D) 為求速效而下藥猛烈，但也因此傷害病人健康

10 子良的回答，旨在諷諫為政者不宜：

- (A) 橫征暴斂
- (B) 苛求嚴察
- (C) 師心自用
- (D) 捨本逐末

測驗式試題標準答案

考試名稱：103年公務人員特種考試司法人員、法務部調查局調查人員、國家安全局國家安全情報人員、海岸巡防人員及移民行政人員考試

類科名稱：

行政執行官、檢察事務官偵查實務組、法院書記官、公職法醫師、觀護人(選試社會工作概論)、家事調查官、監獄官(女)、檢察事務官營繕工程組、觀護人(選試少年事件處理法)、檢察事務官電子資訊組、檢察事務官財經實務組、公證人、監獄官(男)、醫學繼續組、調查工作組(選試西班牙文)、調查工作組(選試法文)、財經實務組、法律實務組、調查工作組(選試英文)、電子科學組、營繕工程組、化學繼續組、調查工作組(選試韓文)、資訊科學組、情報組(選試英文)、國際組(選試法文)、數理組(選試英文)、國際組(選試韓文)、電子組(選試英文)、政經組(選試英文)、國際組(選試日文)、國際組(選試英文)、資訊組(選試英文)、海巡行政、移民行政(選試日文)、移民行政(選試法文)、移民行政(選試泰文)、移民行政(選試德文)、移民行政(選試西班牙文)、移民行政(選試俄文)、移民行政(選試英文)、移民行政(選試葡萄牙文)、移民行政(選試越南文)、移民行政(選試印尼文)、移民行政(選試韓文)

科目名稱：國文(作文、公文與測驗)(試題代號：1101)

單選題數：10題

單選每題配分：2.00分

複選題數：

複選每題配分：

標準答案：

更多調查局考試科目的歷屆題庫
 立即上網搜尋“調查局歷屆考古題懶人包”
 高鋒公職補習班整理
 Line@帳號：@gaofeng
 連絡電話：07-236-7296

題號	第1題	第2題	第3題	第4題	第5題	第6題	第7題	第8題	第9題	第10題
答案	B	C	B	B	C	C	A	B	D	C

題號	第11題	第12題	第13題	第14題	第15題	第16題	第17題	第18題	第19題	第20題
答案										

題號	第21題	第22題	第23題	第24題	第25題	第26題	第27題	第28題	第29題	第30題
答案										

題號	第31題	第32題	第33題	第34題	第35題	第36題	第37題	第38題	第39題	第40題
答案										

題號	第41題	第42題	第43題	第44題	第45題	第46題	第47題	第48題	第49題	第50題
答案										

題號	第51題	第52題	第53題	第54題	第55題	第56題	第57題	第58題	第59題	第60題
答案										

題號	第61題	第62題	第63題	第64題	第65題	第66題	第67題	第68題	第69題	第70題
答案										

題號	第71題	第72題	第73題	第74題	第75題	第76題	第77題	第78題	第79題	第80題
答案										

題號	第81題	第82題	第83題	第84題	第85題	第86題	第87題	第88題	第89題	第90題
答案										

題號	第91題	第92題	第93題	第94題	第95題	第96題	第97題	第98題	第99題	第100題
答案										

備註：

考試別：調查人員、國家安全情報人員
等別：三等考試
類科組：各組

更多調查局考試科目的歷屆題庫
立即上網搜尋“調查局歷屆考古題懶人包”
高鋒公職補習班整理
Line@帳號：@gaofeng
連絡電話：07-236-7296

科目：綜合法政知識與英文（包括中華民國憲法、法學緒論、兩岸關係、英文）

考試時間：1小時

座號：_____

※注意：(一)本試題為單一選擇題，請選出一個正確或最適當的答案，複選作答者，該題不予計分。
(二)本科目共 50 題，每題 2 分，須用 2B 鉛筆在試卡上依題號清楚劃記，於本試題上作答者，不予計分。
(三)禁止使用電子計算器。

- 下列何者屬於監察院之機關？
(A)審計部 (B)公務員懲戒委員會 (C)法務部 (D)銓敘部
- 下列何人得申請登記為總統、副總統候選人？
(A)辦理選舉事務人員 (B)具有外國國籍者 (C)現役軍人 (D)警察
- 依據憲法第 59 條規定，行政院於會計年度開始幾個月前，應將下年度預算案提出於立法院？
(A) 5 個月 (B) 3 個月 (C) 2 個月 (D) 1 個月
- 依司法院大法官解釋，下列關於訴訟權之敘述，何者錯誤？
(A)訴訟權之保障應及時有效 (B)人民訴請法院救濟，為訴訟權保障之核心內容
(C)二級二審之訴訟制度有違訴訟權之憲法保障 (D)暫時權利保護制度旨在確保有效之訴訟權保障
- 依司法院大法官解釋，由下列何者核發通訊監察書，方符合憲法第 12 條有關人民秘密通訊自由之保障？
(A)檢察官 (B)內政部警政署署長 (C)軍事檢察官 (D)法官
- 依司法院大法官解釋，人民因犯罪送交相當處所施以強制工作，主要涉及人民下列何種自由？
(A)工作自由 (B)人身自由 (C)信仰自由 (D)居住自由
- 下列何種行為不涉及憲法第 8 條所規定之正當法律程序？
(A)法院的羈押決定 (B)強制工作的保安處分
(C)行政機關對於公務人員之免職處分 (D)行政執行中對於義務人之管收
- 依現行憲法之規定，應優先編列之經費，不包括：
(A)國防安全有關經費 (B)社會救助有關救濟性支出
(C)國民就業有關救濟性支出 (D)國民教育之經費
- 下列對於地方自治之敘述，何者錯誤？
(A)鄉鎮市自治受憲法明文保障 (B)中央與地方分權採均權制度
(C)地方自治受憲法之制度性保障 (D)地方事務分為自治事項與委辦事項
- 依集會遊行法之規定，各國使領館、代表機構及其館長官邸週邊範圍禁止集會遊行，其範圍應由何機關劃定公告？
(A)內政部 (B)外交部 (C)國防部 (D)行政院
- 直轄市所制定之自治條例因牴觸法律而無效時，由下列何者予以函告？
(A)行政院 (B)司法院 (C)法務部 (D)內政部
- 下列何者非我國憲法之基本原則？
(A)法治國 (B)共和國 (C)民主國 (D)聯邦國
- 法律之廢止，原則上應依何種程序為之？
(A)立法院通過，總統公布 (B)行政院院會通過，行政院發布
(C)行政院院會通過，立法院發布 (D)立法院通過，行政院院長發布
- 下列何人與自己無姻親關係？
(A)岳父母 (B)妹妹的先生 (C)太太的妹妹的先生 (D)妹妹的先生的父母
- 有關用益物權之敘述，下列何者正確？
(A)民法規定之用益物權，為地上權、農育權、不動產役權及永佃權
(B)用益物權只能於他人之土地設定
(C)地上權得為抵押權之標的
(D)用益物權之設定必為有償
- 下列關於未遂犯法律效果之敘述，何者錯誤？
(A)普通未遂（障礙未遂）之處罰，得按正犯之刑減輕之
(B)不能未遂，不罰
(C)迷信犯之行為，不罰
(D)中止未遂，得減輕或免除其刑
- 關於身分犯與正犯、共犯之敘述，依實務見解，下列何者錯誤？
(A)無構成身分之人，亦得成立該罪之正犯 (B)無加減身分之人，亦得成立該罪之正犯
(C)無構成身分之人，得減輕其刑 (D)無加減身分之人，科以通常之刑
- 下列關於著作財產權之損害賠償計算方式之敘述，何者錯誤？
(A)著作財產權人得請求填補其所受損害與所失利益
(B)著作財產權人得請求交付因侵害行為所得之利益
(C)著作財產權人得請求交付因侵害行為所得之全部收入，但無須扣除侵害人之成本及必要費用
(D)被害人不易證明其實際損害額時，法院得依侵害情節，在新臺幣 1 萬元以上 1 百萬元以下酌定賠償額

- 19 下列關於公司將自己股份或他公司股份收回、收買或收為質物之敘述，何者錯誤？
(A)公司得以盈餘收回自己所發行之特別股
(B)公司進行合併時，不同意之股東得請求公司以公平價格收買其股份
(C)被持有已發行有表決權之股份總數超過半數之從屬公司，不得將控制公司之股份收買或收為質物
(D)公司得以轉讓股份予員工為目的，經董事會以董事過半出席，出席董事過半數同意，收買公司股份
- 20 依性別工作平等法之規定，家庭照顧假之請假日數應如何計算？
(A)視為曠職 (B)併入病假計算 (C)併入事假計算 (D)併入特別休假計算
- 21 兩岸在 2010 年簽訂經濟合作架構協議 (ECFA)，後續將在六個月內啟動協商四大經濟議題，不包括下列那一項？
(A)投資協議 (B)貨品貿易協議 (C)服務貿易協議 (D)金融開放協議
- 22 根據臺灣地區與大陸地區人民關係條例施行細則，進入臺灣地區之大陸地區人民，有事實足認為有危害國家安全或社會安定之虞者，得逕行強制其出境，下列何者錯誤？
(A)曾參加或資助內亂、外患團體或其活動而隱瞞不報 (B)曾參加或資助恐怖或暴力非法組織或其活動而隱瞞不報
(C)持偽造、變造之護照、旅行證或其他相類之證書 (D)在臺灣地區外涉嫌犯罪或有犯罪習慣
- 23 在馬英九總統執政的前六年時期，大陸對臺曾採取下列何項政策？
(A)大陸接受「一個中國、各自表述」作為兩岸政治談判的基礎
(B)大陸支持臺灣成為國際民航組織的觀察員
(C)大陸支持臺灣參與跨太平洋戰略經濟夥伴關係協議
(D)大陸支持臺灣成為世界衛生大會的觀察員
- 24 大陸在 2000 年 2 月下旬發表第二份對臺政策白皮書，提出對臺灣動武的三項原則（三個「如果」），不包括下列那一項內容？
(A)如果臺灣發生內亂
(B)如果臺灣被以任何名義從中國分割出去的重大事變
(C)如果出現外國侵占臺灣
(D)如果臺灣當局無限期地拒絕通過談判和平解決兩岸統一問題
- 25 從 2005 年至 2007 年，兩岸在澳門進行協商，簡稱澳門模式。下列關於澳門模式的成效，那一項正確？
(A)達成兩岸醫療包機協議 (B)達成兩岸客貨運包機協議
(C)達成兩岸觀光客來臺協議 (D)達成兩岸金融監理機制協議
- 26 下列那一項內容，沒有在中共十八大的政治報告當中出現？
(A)鞏固和深化兩岸政治、經濟、文化與社會基礎，為兩岸和平統一創造更充分的基礎
(B)兩岸應該支持和平統一，大陸只願意與明確接受一個中國原則的臺灣政黨進行交往、對話與合作
(C)兩岸應該探討國家尚未統一特殊情況下的兩岸政治關係
(D)兩岸應該商談建立兩岸軍事安全互信機制，穩定臺海局勢
- 27 在下列那個案例，臺灣已經是國際組織會員，但是大陸加入該組織之後，要求臺灣更改原來參與該組織的名稱？
(A)亞太經濟合作會議 (B)東南亞國家中央銀行總裁聯合會
(C)世界貿易組織 (D)世界銀行
- 28 兩岸在 2010 年 6 月簽訂經濟合作架構協議 (ECFA)，馬英九總統在同年 7 月 1 日召開記者會，認為 ECFA 可以帶來多項效益，不包括下列那一項？
(A)讓臺灣經濟走出被邊緣化的威脅 (B)促成臺灣與美國簽署投資協議
(C)提昇臺灣對大陸的出口競爭力 (D)臺灣成為各國企業進軍大陸市場的跳板
- 29 自從 2008 年以來，兩岸在外交事務的對抗上有些緩和，甚至讓臺灣突破參與相關的國際組織，馬英九總統稱之為外交休兵。請問下列那一項是馬政府外交休兵政策的成就？
(A)臺灣以觀察員的身分參與聯合國氣候變化綱要公約
(B)國際民航組織通過決議，邀請臺灣以觀察員的身分參與
(C)世界衛生大會通過決議，邀請臺灣以觀察員的身分參與大會
(D)臺灣與日本簽署投資協議與漁業協議
- 30 2005 年 3 月，大陸通過「反分裂國家法」。下列那一項不是「反分裂國家法」的內容？
(A)和平統一可能性完全喪失，大陸考慮採取非和平手段及其他必要措施，捍衛國家主權與領土完整
(B)鼓勵與推動兩岸經濟交流與合作
(C)大陸要對臺灣採取非和平手段，大陸中央軍事委員會得以單獨採取緊急處置，不需要向全國人民代表大會常務委員會報告
(D)兩岸應該平等協商實現和平統一
- 31 Over the ensuing century, with our increased knowledge of the wild and its _____, the old city zoo began to wither and fade.
(A) fangs (B) inhabitants (C) prosperities (D) reveries
- 32 TV advertisers may be reluctant to sponsor a program that deals with _____ social issues. If they do, they may insist that the issues be portrayed delicately.
(A) controversial (B) eccentric (C) obsolete (D) superficial
- 33 Great chefs understand how to use spices such as ginger and pepper to _____ the flavor of their food.
(A) detect (B) enrich (C) implant (D) insist
- 34 There is much _____ about the use of animals in scientific studies; some believe it is necessary because it helps cure diseases, while some think it is cruel and should be stopped.
(A) controversy (B) distraction (C) negotiation (D) superstition

- 35 As a sharp and straightforward businesswoman, Mandy often speaks directly and _____ to get her points crossed.
(A) punctually (B) raucously (C) squeamishly (D) trenchantly

請依下文回答第 36 題至第 38 題：

The development of seawater agriculture has taken two directions. Some investigators have attempted to breed salt tolerance into conventional crops, such as barley and wheat. For example, Emanuel Epstein's research team at the University of California at Davis showed as early as 1979 that strains of barley propagated for generations in the presence of low levels of salt could produce small amounts of grain when irrigated by comparatively saltier seawater. Unfortunately, subsequent efforts to increase the salt tolerance of conventional crops through selective breeding and genetic engineering—in which genes for salt tolerance were added directly to the plants—have not produced good candidates for seawater irrigation. The upper salinity limit for the long-term irrigation of even the most salt-tolerant crops, such as the date palm, is still less than five part per 1,000 (ppt) —less than 15 percent of the salt content of seawater. Normal seawater is 35 ppt salt.

Our approach has been to domesticate wild, salt-tolerant plants, called halophytes, for use as food, forage, and oilseed crops. We reasoned that changing the basic physiology of a traditional crop plant from salt-sensitive to salt-tolerant would be difficult and that it might be more feasible to domesticate a wild, salt-tolerant plant. After all, our modern crops started out as wild plants. Indeed, some halophytes—such as grain from the saltgrass *Distichlis Palmeri*—were eaten for generations by native peoples, including the Cocopah, who live where the Colorado River empties into the Gulf of California.

- 36 Which of the following can be inferred from the passage?
(A) It is possible to domesticate a wild, salt-tolerant plant.
(B) It is feasible to add genes for salt tolerance to the plants.
(C) It is worthwhile to reduce the salt content of seawater from 35 ppt salt to 15 ppt salt.
(D) It is promising to change a traditional crop plant from salt-sensitive to salt-tolerant.
- 37 According to the passage, which of the following plants will grow and produce crops when irrigated by seawater with over 5 ppt salt?
(A) Barley (B) Wheat (C) *Distichlis Palmeri* (D) Date Palm
- 38 Where do you think the Cocopah live?
(A) At the origin of the Colorado River (B) At the mouth of the Colorado River
(C) Along the Colorado River (D) At the dried part of the Colorado River

請依下文回答第 39 題至第 42 題：

What makes people smart? It is a question that scientists and philosophers have thought about for centuries, prompting complex calibrations, from head measurements to brain-bending tests. Yet the drive to probe the powers—and the limits—of the human mind has been thwarted by the hard facts of life: the brain was virtually a black box, its inner secrets locked within. Now, scientists are using the latest technology to peer inside. Using machines such as the PET scanner and FMRI machines, which map the changes in the brain's blood flow, researchers at U.C. Irvine and elsewhere are producing the first images of how gifted, and not-so-gifted, minds go about the task of thinking. In one study, Professor Richard Haier of U.C. Irvine found that brighter people have lower metabolic rate probably because their brains are more efficient. However, when bright people are given harder tasks, their brains work harder than the average person's. Apparently, brain activity depends, to some extent, on the difficulty level of the task and the level of effort required.

- 39 Why is it so hard to examine the powers and limits of the human brain?
(A) The hard facts of life cannot be measured.
(B) The inner secrets of the brain have not been revealed yet.
(C) The drive to test the human brain has been encouraged.
(D) Complex calibrations are prompted.
- 40 What is the newest way for scientists nowadays to explore the human brain?
(A) Giving brain-bending tests (B) Mapping the changes surrounding the brain
(C) Giving tasks of calibration (D) Using machines like the PET scanner
- 41 Which of the following facts was found by Professor Haier?
(A) Bright people always have lower metabolic rate.
(B) The average person does not work hard when he is given hard tasks.
(C) Brighter people have higher metabolic rate when they are given harder tasks.
(D) The level of effort required is not in proportion to the difficulty level of the task.
- 42 What do the underlined words "a question" refer to?
(A) How to prompt complex calibration
(B) How to set up the limits of the mind
(C) How to measure the head with brain-bending tests
(D) How to investigate the powers and limits of the human brain

請依下文回答第 43 題至第 46 題：

New Yorkers are not notably genial neighbors. Many get to know one another solely by what manages to permeate their deadbolted doors—an odoriferous stew, the wail of a child, the hushed sighs of intimate moments.

But the boom in condos loaded with amenities, along with the construction of some high-end rental buildings, has created opportunities for neighbors to make the transition from polite elevator nods to cocktail-caliber mingling. More and more properties in the city feature community amenities like gyms, lounges, and roof decks. These, and more novel spaces—cinemas, wet bars, squash courts, outdoor rain showers, are putting lounges with a lonely television set to shame, and they are fostering a clubby college-dormitory atmosphere in several developments.

“We’re extremely social creatures, and I think people in New York suffer from an inability to really interact with people,” said Susan Meiklejohn, associate professor of urban planning at Hunter College. This is not because New Yorkers are cold, Dr. Meiklejohn said, but because the city is so dense that people avoid one another to establish buffer zones. “What level of friendliness can you possibly sustain each day if you have to say hello to everybody you meet on 34th Street?” she said. The design of many new buildings, however, are gradually making New Yorkers venture beyond tight-lipped hellos at the mailbox.

- 43 According to Dr. Meiklejohn, what accounts for New Yorkers’ lack of true interaction with others?
(A) New York is too cold. (B) New York is too crowded.
(C) New York is too expensive. (D) New York is too dangerous.
- 44 According to the passage, what is the change New Yorkers have undergone?
(A) They are building more condos and expensive rental buildings.
(B) They have learned to enjoy tight-lipped hellos and polite elevator nods.
(C) They are developing closer relationships with their neighbors.
(D) They have become used to whatever permeates their deadbolted doors.
- 45 According to the passage, which amenity has gradually become out of date for the new buildings in New York?
(A) Community gyms (B) Clubby roof decks (C) Outdoor rain showers (D) Lounges with a TV set
- 46 Which of the following can be inferred from the passage?
(A) New Yorkers are obsessed with cocktail-caliber mingling.
(B) New Yorkers change along with their living space.
(C) New Yorkers will never make genial neighbors.
(D) New Yorkers no longer need buffer zones.

第 47 題至第 50 題為篇章結構，各題請依文意，從四個選項中選出最合適者，各題答案內容不重複

Even in this modern, high-tech age, money is still a great cultural taboo that is rarely discussed openly in the United States, experts say. People can find advice from many self-help books on how to become rich. 47 Not until recently, with large numbers of people afflicted by what psychologists call “money disorders,” psychologists and financial planners seem to have found a way to join forces in the budding field of financial therapy, where budget planning meets psychological counseling.

While it is difficult to pinpoint the number of patients or practitioners, experts in psychology and financial planning say the number of professionals offering to treat money disorders has multiplied in the last few years. 48 For example, Dr. Brad Klontz, a financial psychologist, in his study looked at various money disorders at a treatment center, Onsite, in Nashville. 49 It costs \$2,650 and involves six days of group therapy and financial counseling to treat a wide variety of unhealthy and self-destructive behaviors that are not as extreme as pathological gambling or compulsive shopping.

Nevertheless, under the American Psychological Association’s professional code of ethics, therapist should not enter into outside relationships with clients, including business arrangements like financial planning. 50 “It could violate the ethical standards of the mental health field if a financial planner who was also trained as a therapist crossed the boundary from asset management or coaching into the realm of providing therapy,” said Dr. Klontz.

- 47 (A) Onsite is one of a number of programs and workshops devoted to money disorders.
(B) However, the fields of psychology and financial planning have been slow to link money and emotion.
(C) In addition, research studies have been conducted to examine the state and treatment of money disorders.
(D) With the field of financial therapy so new, Dr. Klontz and others tried to have their voices heard about the murky ethics.
- 48 (A) Onsite is one of a number of programs and workshops devoted to money disorders.
(B) However, the fields of psychology and financial planning have been slow to link money and emotion.
(C) In addition, research studies have been conducted to examine the state and treatment of money disorders.
(D) Problematic money behaviors like gambling and compulsive shopping are treated at more traditional rehab facilities.
- 49 (A) Onsite is one of a number of programs and workshops devoted to money disorders.
(B) In addition, research studies have been conducted to examine the state and treatment of money disorders.
(C) Problematic money behaviors like gambling and compulsive shopping are treated at more traditional rehab facilities.
(D) And when people come for help around money, “it goes so much deeper than what is in their bank accounts,” said Dr. Klontz.
- 50 (A) In addition, research studies have been conducted to examine the state and treatment of money disorders.
(B) Problematic money behaviors like gambling and compulsive shopping are treated at more traditional rehab facilities.
(C) With the field of financial therapy so new, Dr. Klontz and others tried to have their voices heard about the murky ethics.
(D) And when people come for help around money, “it goes so much deeper than what is in their bank accounts,” said Dr. Klontz.

測驗題標準答案更正

考試名稱：103年公務人員特種考試司法人員、法務部調查局調查人員、國家安全局國家安全情報人員、海岸巡防人員及移民行政人員考試

類科名稱：調查工作組(選試英文)、調查工作組(選試西班牙文)、調查工作組(選試法文)、調查工作組(選試韓文)、法律實務組、財經實務組、化學鑑識組、醫學鑑識組、電子科學組、資訊科學組、營繕工程組、政經組(選試英文)、情報組(選試英文)、國際組(選試英文)、國際組(選試法文)、國際組(選試日文)、國際組(選試韓文)、資訊組(選試英文)、電子組(選試英文)、數理組(選試英文)

科目名稱：綜合法政知識與英文(包括中華民國憲法、法學緒論、兩岸關係、英文)

單選題數：50題

單選每題配分：2.00分

複選題數：

複選每題配分：

標準答案：答案標註#者，表該題有更正答案，其更正內容詳見備註。

更多調查局考試科目的歷屆題庫
 立即上網搜尋“調查局歷屆考古題懶人包”
 高鋒公職補習班整理
 Line@帳號：@gaofeng
 連絡電話：07-236-7296

題號	第1題	第2題	第3題	第4題	第5題	第6題	第7題	第8題	第9題	第10題
答案	A	D	B	C	D	B	C	A	A	B

題號	第11題	第12題	第13題	第14題	第15題	第16題	第17題	第18題	第19題	第20題
答案	A	D	A	D	C	#	B	C	D	C

題號	第21題	第22題	第23題	第24題	第25題	第26題	第27題	第28題	第29題	第30題
答案	D	C	D	A	#	B	B	B	D	C

題號	第31題	第32題	第33題	第34題	第35題	第36題	第37題	第38題	第39題	第40題
答案	B	A	B	A	D	A	C	B	B	D

題號	第41題	第42題	第43題	第44題	第45題	第46題	第47題	第48題	第49題	第50題
答案	C	D	B	C	D	B	B	C	A	C

題號	第51題	第52題	第53題	第54題	第55題	第56題	第57題	第58題	第59題	第60題
答案										

題號	第61題	第62題	第63題	第64題	第65題	第66題	第67題	第68題	第69題	第70題
答案										

題號	第71題	第72題	第73題	第74題	第75題	第76題	第77題	第78題	第79題	第80題
答案										

題號	第81題	第82題	第83題	第84題	第85題	第86題	第87題	第88題	第89題	第90題
答案										

題號	第91題	第92題	第93題	第94題	第95題	第96題	第97題	第98題	第99題	第100題
答案										

備註：第16題答A或D或AD者均給分，第25題答A或B或AB者均給分。

103年公務人員特種考試司法人員、法務部調查局調查人員、國家安全局國家安全情報人員、海岸巡防人員及移民行政人員考試試題

代號：21030 全一頁

考試別：調查人員
等別：三等考試
類科組：資訊科學組
科目：電腦網路
考試時間：2小時

更多調查局考試科目的歷屆題庫
立即上網搜尋“調查局歷屆考古題懶人包”
高鋒公職補習班整理
Line@帳號：@gaofeng
連絡電話：07-236-7296

座號：_____

※注意：(一)禁止使用電子計算器。

(二)不必抄題，作答時請將試題題號及答案依照順序寫在試卷上，於本試題上作答者，不予計分。

- 一、(一)網域名稱系統 (Domain Name System) 協定的主要功能為何？請詳述其運作流程。(15分)
(二)位址解析協定 (Address Resolution Protocol) 的主要功能為何？請詳述其運作流程。(15分)
- 二、IEEE 802.11 無線區域網路協定為了避免隱藏節點 (hidden terminal) 造成碰撞的問題而運用 RTS/CTS 機制來保留網路存取，請詳述此機制的運作流程。(25分)
- 三、請詳述 TCP 壅塞控制 (congestion control) 中緩慢啟動 (slow start) 機制的目的為何？請詳述 TCP 緩慢啟動中如何啟動以及進入壅塞避免 (congestion avoidance) 或快速復原 (fast recovery) 之運作流程。(25分)
- 四、即時語音應用 (real-time conversational applications)，主要使用會話發起協定 (Session Initiation Protocol, SIP) 來建立、修改及管理語音連線，SIP 網路傳輸架構屬於主從模式 (client-server model)，請分別詳述四種 SIP 伺服器功能及其運作機制。(20分)

103年公務人員特種考試司法人員、法務部調查局調查人員、國家安全局國家安全情報人員、海岸巡防人員及移民行政人員考試試題

代號：21040 全一頁

考試別：調查人員

等別：三等考試

類科組：資訊科學組

科目：系統分析與設計

考試時間：2小時

※注意：(一)禁止使用電子計算器。

(二)不必抄題，作答時請將試題題號及答案依照順序寫在試卷上，於本試題上作答者，不予計分。

更多調查局考試科目的歷屆題庫

立即上網搜尋“調查局歷屆考古題懶人包”

高鋒公職補習班整理

Line@帳號：@gaofeng

連絡電話：07-236-7296

座號：_____

- 一、資訊系統開發方法中有一類被稱為快速應用程式開發（rapid application development, RAD），RAD 藉由變更系統發展生命週期來加速系統開發速度。RAD 方法中有三種基本的系統開發方法為階段式開發（phased development）、雛型法（prototyping）、可拋棄式雛型法（throwaway prototyping），請繪圖並說明上述三種方法，並評估三種方法之優缺點。（30分）
- 二、類別圖中的類別之間可能會有關聯（association）、一般化（generalization）、聚合（aggregation）、組合（composition）等四種關係，請說明定義並各舉二例說明。（20分）
- 三、系統轉換是指新系統取代舊系統的技術過程，相較於立即轉換作業外，還有平行轉換（parallel conversion）、試驗轉換（pilot conversion）、分段轉換（phased conversion）等三種轉換作業，請說明上述三種轉換作業並解釋上述三者之取捨考量。（30分）
- 四、系統架構設計起始於非功能性需求，有四種重要的非功能需求，分別是操作需求、效能需求、安全性需求及文化政策需求，請就操作需求、效能需求說明並舉例。（20分）

103年公務人員特種考試司法人員、法務部調查局調查人員、國家安全局國家安全情報人員、海岸巡防人員及移民行政人員考試試題

代號：21050 全一張
30750 (正面)

考試別：調查人員、國家安全情報人員

等別：三等考試

類科組：調查人員資訊科學組、國家安全情報人員資訊組

科目：資料庫應用

考試時間：2小時

※注意：(一)禁止使用電子計算器。

更多調查局考試科目的歷屆題庫
立即上網搜尋“調查局歷屆考古題懶人包”
高鋒公職補習班整理
Line@帳號：@gaofeng
連絡電話：07-236-7296

座號：_____

(二)不必抄題，作答時請將試題題號及答案依照順序寫在試卷上，於本試題上作答者，不予計分。

一、資料模型 (Data Models) 從階層式 (Hierarchical)、網路式 (Network)、關聯式 (Relational) 持續進展至最近的實體關係 (Entity-relationship)、物件導向 (Object-oriented)、與 NoSQL，請列表說明與比較後三種資料模型的優缺點。(20分)

二、假設一所大學的資料庫包括下列相關關聯表 (Relation)：

名稱	綱要 (Schema) 與說明
學生 (STUDENT)	STUDENT (<u>S#</u> , S-NAME, DEGREE, T#, P#) 學號、姓名、學位 (大學部或研究所)、論文代號、專題代號
課程 (COURSE)	COURSE (<u>C#</u> , C-NAME, C-CREDIT) 課號、課名、學分數
註冊 (ENROLL)	ENROLL (<u>S#</u> , <u>C#</u> , SCORES) 學號、課號、成績

其中有底線的屬性 (Attribute) 代表主要鍵 (Primary Key)。

(一)請寫出下列查詢的 SQL 敘述 (Statement)：

1. 學號 1123 學生的選修課名與成績 (顯示欄位：S#, S-NAME, C-NAME, SCORES)。(6分)
2. 學生修課平均成績前 5 名排行榜 (顯示欄位：S#, S-NAME, AVG(SCORES))。(6分)

(二)假設 STUDENT 實體可再分為 GRADUATE (記錄論文資料) 與 UNDERGRAD (記錄專題資料) 兩大類，請說明：(1)分離與重疊限制條件 (Disjoint and Overlapping Constraints)，及(2)特殊化與一般化 (Specialization and Generalization)。(4分)

(三)請說明擴充實體關係圖 (Extended Entity-Relationship Diagram; EERD) 與實體關係圖 (Entity-Relationship Diagram; ERD) 可能的主要差異。(4分)

三、假設關聯表綱要為 R (A, B, C, D, E, F, G)，具有下列功能相依 (Functional Dependencies; FDs) 關係：FD={AB→CDEFG, A→C, B→DEF, E→F}。

(一)列舉 FD 內的部分相依 (Partial Dependencies) 與遞移相依 (Transitive Dependencies)。(5分)

(二)依序分解關聯以符合第二正規化型式 (2nd Normal Form) 與第三正規化型式 (3rd Normal Form)。(10分)

(三)分析最後結果是否符合 Boyce-Codd 正規化型式。(5分)

(請接背面)

103年公務人員特種考試司法人員、法務部調查局調查人員、國家安全局國家安全情報人員、海岸巡防人員及移民行政人員考試試題

代號：21050 全一張
30750 (背面)

考試別：調查人員、國家安全情報人員

等別：三等考試

類科組：調查人員資訊科學組、國家安全情報人員資訊組

科目：資料庫應用

四、在共用的資料庫上同時執行交易，可能會產生許多問題，而需要透過同步控制（Concurrency Control）機制來確保交易的循序性。請說明：

(一)多重使用者同時使用資料庫可能導致的問題。(3分)

(二)以時間戳記（Time Stamping）法執行同步控制的方式。(7分)

(三)樂觀式（Optimistic）同步控制的運作方式。(7分)

(四)分析前述兩種同步控制的差別與適用狀況。(3分)

五、假設您是 B2C（Business to Customer）電子商務的經營業者，您有意善用資料庫資源，改善顧客滿意度與忠誠度，進而創造企業的持續性競爭優勢。在此背景下，請說明：

(一)商業智慧（Business Intelligence; BI）。(5分)

(二)資料倉儲（Data Warehouse）與其特色。(5分)

(三)巨量資料分析（Big Data Analytics）。(5分)

(四)分析三者的關係與重要啟示。(5分)

103年公務人員特種考試司法人員、法務部調查局調查人員、國家安全局國家安全情報人員、海岸巡防人員及移民行政人員考試試題

代號：21060 全一頁

考試別：調查人員
等別：三等考試
類科組：資訊科學組
科目：資訊安全實務
考試時間：2小時

更多調查局考試科目的歷屆題庫
立即上網搜尋“調查局歷屆考古題懶人包”
高鋒公職補習班整理
Line@帳號：@gaofeng
連絡電話：07-236-7296

座號：_____

※注意：(一)禁止使用電子計算器。

(二)不必抄題，作答時請將試題題號及答案依照順序寫在試卷上，於本試題上作答者，不予計分。

- 一、美國科技媒體網站（Ars Technica）2013年發表文章引述我學者論文指出，自然人憑證有弱金鑰問題，恐影響憑證安全性。請問何謂弱金鑰？主要發生原因為何？（20分）
- 二、一些駭客會透過偽造 DNS（Domain Name System, 網域名稱系統）伺服器將使用者引向錯誤網站，以達到竊取使用者隱私訊息的目的。為解決此一問題，網際網路工程任務組（IETF）提出域名系統安全擴展（DNSSEC, Domain Name System Security Extensions），請說明 DNSSEC 之做法。（20分）
- 三、數位鑑識（digital forensics）主要在針對數位裝置中的內容進行調查與復原，試舉例說明一般典型的數位鑑識程序。（20分）
- 四、資訊安全監控中心（Security Operations Center, SOC）目的在於整合並管理組織各種不同環境下的資安訊息，並且對安全事件做出對應的機制。試舉出五種常見的 SOC 服務項目，並說明其內容。（20分）
- 五、網路安全演練是一個評估團體是否準備好應對網路危機、技術失誤及關鍵資訊基礎設施事故的重要工具。一些國際知名的網路安全演練，如美國國土安全部主辦的 Cyber Storm 國際網路安全演練，提供網路安全演練的參考性指標。試舉例從演練範圍、演練情境與情境細節說明網路安全演練的知識與經驗，並說明其可強化公共與私人部門的網路防護。（20分）

102年公務人員特種考試外交領事人員及外交行政人員	10110-10910	
考試、102年公務人員特種考試法務部調查局調查人員	30110-31110	全一張
考試、102年公務人員特種考試國家安全局國家安全情	代號：50110-50910	(正面)
報人員考試、102年公務人員特種考試民航人員考試、	60110-60210	
102年公務人員特種考試經濟部專利商標審查人員考試試題	70110-70410	

考試別：外交領事人員、調查人員、國家安全情報人員、民航人員、專利商標審查人員

等別：三等考試

類科組：各類科組

科目：國文（作文、公文與測驗）

考試時間：2小時

座號：_____

※注意：禁止使用電子計算器。

更多調查局考試科目的歷屆題庫
 立即上網搜尋“調查局歷屆考古題懶人包”
 高鋒公職補習班整理
 Line@帳號：@gaofeng
 連絡電話：07-236-7296

甲、作文與公文部分：

(一)請以藍、黑色鋼筆或原子筆在申論試卷上由左至右橫式作答，於本試題上作答者，不予計分。

(二)不得於試卷上書寫姓名或入場證號。

一、作文：(60分)

胡適先生論「新思潮的意義」時曾說：「新思潮唯一的目的是什麼呢？是再造文明。」又說：「再造文明的下手工夫，是這個那個問題的研究。再造文明的進行，是這個那個問題的解決。」請試以「文明再造之道」為題，作文一篇，闡述己見。

二、公文：(20分)

試擬內政部警政署致所屬各直轄市、縣(市)警察局函：請依據本署公告之「全國反詐騙活動日方案」，積極宣導並鼓勵民眾參加活動。

乙、測驗部分：(20分)

代號：1101

(一)本測驗試題為單一選擇題，請選出一個正確或最適當的答案，複選作答者，該題不予計分。

(二)共10題，每題2分，須用2B鉛筆在試卡上依題號清楚劃記，於本試題或申論試卷上作答者，不予計分。

閱讀下文，回答第1.2.題

靖郭君將城薛，客多以諫者。靖郭君謂謁者曰：「毋為客通。」齊人有請見者曰：「臣請三言而已，過三言，臣請烹。」靖郭君因見之，客趨進曰：「海大魚。」因反走。靖郭君曰：「請聞其說。」客曰：「臣不敢以死為戲。」靖郭君曰：「願為寡人言之。」答曰：「君聞大魚乎？網不能止，繳不能絓也。蕩而失水，螻蟻得意焉。今夫齊亦君之海也，君長有齊，奚以薛為？君失齊，雖隆薛城至於天猶無益也。」靖郭君曰：「善。」乃輟，不城薛。（《韓非子·說林下》）

1. 本段文字的主旨在說明：

- (A)處事務本，不可逐末
 (B)朝中無人，不宜做官
 (C)虛心納諫，可以免禍
 (D)與其求人，不如求己

2. 由本文看來，齊與薛的關係是：

- (A)齊是薛的敵國 (B)薛是齊的友邦 (C)齊是薛的封地 (D)薛是齊的屬邑

3. 「只恐雙溪舴艋舟，載不動，許多愁」將原本抽象的、屬於內心情緒的「愁」，藉由「船載不動」的形容，轉變為具象化、物體化。

下列詞句，使用相同手法的選項是：

- (A)被冷香消新夢覺，不許愁人不起 (B)算人間沒箇并刀，翦斷心上愁痕
 (C)一場愁夢酒醒時，斜陽卻照深深院 (D)無窮無盡是離愁，天涯地角尋思徧

4. 「當英文成為國際交流的共同語言後，比起其他語文，英文的文化內容可以得到更多的傳播機會。不只許多國家的民眾要從小學習英文，各國的英文研究與翻譯人才也比較豐沛，因此，英文的書籍、音樂、影視、新聞等，就比較容易被介紹到其他國家。」下列何者最適合作為本段敘述之標題？

- (A)語言的重要 (B)語言與文化傳播 (C)學習英文的媒介 (D)英文與人才培育

(請接背面)

102年公務人員特種考試外交領事人員及外交行政人員	10110-10910	
考試、102年公務人員特種考試法務部調查局調查人員	30110-31110	全一張
考試、102年公務人員特種考試國家安全局國家安全情	代號：50110-50910	(背面)
報人員考試、102年公務人員特種考試民航人員考試、	60110-60210	
102年公務人員特種考試經濟部專利商標審查人員考試試題	70110-70410	

考試別：外交領事人員、調查人員、國家安全情報人員、民航人員、專利商標審查人員

等別：三等考試

類科組：各類科組

科目：國文（作文、公文與測驗）

5. 「熱情、興趣是至高享受，不只讓自己的生命飽滿豐厚，還會感染周遭的人，讓他們的生命變得有趣。相對地，最不能接受的，就是行禮如儀做些不痛不癢、可有可無的事。我們應該盡一切努力，抗拒無法誘發熱情的事。沒有熱情卻勉強應付著，是最大的浪費，浪費時間、浪費資源，更浪費了生命中可以拿去追求其他成就的寶貴機會。」以下敘述，何者無法由本段引文推得：
- (A) 嗜好令人勤學，勤學則不畏挫敗，終而有成，即令日月逾邁，亦不可謂廢時失務
(B) 有興趣才能激發熱情，有熱情才能快樂，才可能持久去做，讓自己處在正向的循環裡
(C) 功利主義是澆熄熱情的主要殺手，不應將教育資源浪費在訓練學生追求事功成就之上
(D) 熱情，常讓我們忘了辛苦、不怕挫折、勇敢迎接挑戰。只有心中對於有興趣做的事情，那股熱情永遠不會熄滅
6. 「明見侮之不辱，使人不鬥。人皆以見侮為辱，故鬥也。」（《荀子·正論》）上文「見」字的意涵與下列選項何者相同？
- (A) 一日不見，如三秋兮。（《詩經·采葛》）
(B) 忠無不報，信不見疑。（鄒陽〈獄中上梁王書〉）
(C) 見素抱樸，少私寡欲。（《老子》）
(D) 君子見幾而作，不俟終日。（《易·繫辭》）
7. 《管子·牧民》：「故刑罰不足以畏其意，殺戮不足以服其心。故刑罰繁而意不恐，則令不行矣；殺戮眾而心不服，則上位危矣。」《韓非子》：「夫垂泣不欲刑者，仁也；然而不可不刑者，法也。先王勝其法不聽其泣，則仁之不可以為治亦明矣。」根據上二段文字，下列選項的敘述，何者正確？
- (A) 管子與韓非子皆以刑罰為治國最有效的方法
(B) 管子與韓非子皆強調治國須仁愛與刑罰並用
(C) 管子認為過度的嚴刑峻罰，將足以危害統治者地位
(D) 韓非子主張統治者不用刑罰，而以仁愛來感動人民
8. 「無花無酒過清明，興味蕭然似野僧。昨日鄰家乞新火，曉窗分與讀書燈。」（王禹偁〈清明〉）詩人在詩中所表現的心情，與下列選項敘述何者較為接近？
- (A) 抑鬱寡歡，自怨自艾
(B) 君子固窮，自得其趣
(C) 惶惶終日，百感交集
(D) 躊躇滿志，蓄勢待發
9. 下列四句為「一副對聯」，請依文意與對聯的一般原則，選出正確的排列方式：
- ①千年桃實 ②八字蟬鳴 ③丹蕊菲菲於漆園 ④和聲嘒嘒於玄圃
- (A) 上聯：①，③；下聯：②，④
(B) 上聯：①，④；下聯：②，③
(C) 上聯：②，③；下聯：①，④
(D) 上聯：②，④；下聯：①，③
10. 古書中對月的別稱極多，下列何者非指月？
- (A) 玉盤 (B) 金烏 (C) 明蟾 (D) 嬋娟

測驗式試題標準答案

考試名稱：102年公務人員特種考試外交領事人員及外交行政人員、法務部調查局調查人員、國家安全局國家安全情報人員、民航人員及經濟部專利商標審查人員考試

類科名稱：外交領事人員法文組、外交領事人員阿拉伯文組、外交領事人員韓文組、外交領事人員俄文組、外交領事人員英文組、外交領事人員葡萄牙文組、外交領事人員德文組、外交領事人員日文組、外交領事人員西班牙文組、飛航管制、航務管理、調查工作組(選試日文)、調查工作組(選試英文)、調查工作組(選試阿拉伯文)、調查工作組(選試土耳其文)、電子科學組、資訊科學組、法律實務組、財經實務組、醫學繼續組、營繕工程組、化學繼續組、資訊組(選試英文)、國際組(選試韓文)、政經組(選試英文)、數理組(選試英文)、國際組(選試日文)、電子組(選試英文)、國際組(選試英文)、社會組(選試英文)、國際組(選試西班牙文)、資訊工程、電子工程、一般化工、電信工程

科目名稱：國文（作文、公文與測驗）（試題代號：1101）

題數：10題

標準答案：

題號	01	02	03	04	05	06	07	08	09	10									
答案	A	D	B	B	C	B	C	B	D	B									

題號																			
答案																			

更多調查局考試科目的歷屆題庫
 立即上網搜尋“調查局歷屆考古題懶人包”
 高鋒公職補習班整理
 Line@帳號：@gaofeng
 連絡電話：07-236-7296

題號																			
答案																			

題號																			
答案																			

題號																			
答案																			

備註：

102年公務人員特種考試外交領事人員及外交行政人員
考試、102年公務人員特種考試法務部調查局調查人員
考試、102年公務人員特種考試國家安全局國家安全情
報人員考試、102年公務人員特種考試民航人員考試、
102年公務人員特種考試經濟部專利商標審查人員考試試題

考試別：調查人員、國家安全情報人員

等別：三等考試

類科組：各組

科目：綜合法政知識與英文（包括中華民國憲法、法學緒論、兩岸關係、英文）

考試時間：1小時

座號：_____

更多調查局考試科目的歷屆題庫
立即上網搜尋“調查局歷屆考古題懶人包”
高鋒公職補習班整理
Line@帳號：@gaofeng
連絡電話：07-236-7296

※注意：(一)本試題為單一選擇題，請選出一個正確或最適當的答案，複選作答者，該題不予計分。
(二)本科目共50題，每題2分，須用2B鉛筆在試卡上依題號清楚劃記，於本試題上作答者，不予計分。
(三)禁止使用電子計算器。

- 下列何者不是司法院大法官之權限？
(A)解釋憲法 (B)統一解釋法律及命令
(C)罷免總統案之審理 (D)自治法規牴觸法律發生疑義之解釋
- 國會應定期改選，是下列那一憲法原則的具體表現？
(A)法治原則 (B)民主原則 (C)比例原則 (D)自由原則
- 人事行政總處隸屬於下列何機關？
(A)行政院 (B)考試院 (C)監察院 (D)銓敘部
- 下列那一個機關隸屬於行政院？
(A)國家安全局 (B)公務員懲戒委員會 (C)公平交易委員會 (D)銓敘部
- 下列何者並非我國違憲審查制度的聲請主體？
(A)法官 (B)行政機關 (C)政黨 (D)行政機關內部單位
- 下列那一基本權受憲法絕對保障？
(A)內在信仰之自由 (B)藝術自由 (C)生命權 (D)隱私權
- 下列關於「學術自由」之敘述，何者錯誤？
(A)憲法上之講學自由規定為對於學術自由之制度性保障
(B)為保障學術自由應承認大學自治之制度
(C)大學自治制度包含學習自由之保障
(D)大學欠缺法律之授權而制定學則限制學生之學習自由，違反法律保留原則
- 依司法院大法官釋字第380號解釋之見解，有關學術自由保障之憲法上的依據為：
(A)言論自由 (B)講學自由 (C)著作自由 (D)出版自由
- 下列何者不屬於限制憲法第11條言論自由之形式？
(A)以刑罰處罰誹謗他人之行為 (B)禁止在電腦網路散布援交訊息
(C)藥物廣告內容之審查 (D)檢查受刑人之隨身攜帶物品
- 下列何者是地方行政機關就其自治事項所訂定之法規類型？
(A)自治規則 (B)自治條例 (C)委辦規則 (D)自律規則
- 甲因協助同事申訴其雇主性別歧視之行為，而遭雇主解僱。依性別工作平等法之規定，下列敘述何者正確？
(A)甲可向行政院勞工委員會提出申訴
(B)該雇主解僱甲之行為，依契約自由原則，並未違法
(C)該雇主解僱甲之行為已違法，但若雇主僅是將甲調職，則不違反性別工作平等法之規定
(D)該雇主解僱甲之行為，已違反性別工作平等法之規定，可處新臺幣一萬元以上十萬元以下罰鍰
- 甲為了參加校慶運動會的百米短跑競賽，向網路商店訂購釘鞋一雙。甲於收受後第二天，因校方張貼公告表示本次比賽禁用釘鞋。甲便向網路商店要求退貨，下列敘述何者正確？
(A)甲得於七日內要求退貨，但因網路商店並無過失，故甲須負擔運費
(B)甲得於七日內要求退貨，不須說明理由，亦不須負擔運費
(C)甲得於五日內要求退貨，但須說明商品有何具體瑕疵
(D)甲得於五日內要求退貨，但錯不在網路商店，故甲應負擔運費
- 下列何者為合法之著作利用行為？
(A)將他人文章與照片轉貼於自己部落格，供網友點閱
(B)學校電影社為教學目的每週三向影音出租店租用光碟公開上映，供全校師生觀賞
(C)因報導時事所需，轉播某樂團之演出過程約一分鐘
(D)將他人創作之詩詞更改為打油詩，致創作人之名譽受損
- 驅逐出境是對下列那一種犯罪人所設之保安處分？
(A)非法入境者 (B)外國人
(C)無國籍者 (D)中華民國國民在國外犯罪者

- 15 法人清算時，下列何者非屬清算人之職務？
(A)了結現務 (B)收取債權，清償債務 (C)決定賸餘財產之歸屬 (D)移交賸餘財產於應得者
- 16 下列何者不屬於要物契約？
(A)押租金契約 (B)租賃契約 (C)定金契約 (D)寄託契約
- 17 關於緩刑之宣告，下列敘述何者錯誤？
(A)受二年以下有期徒刑者，得宣告緩刑
(B)受緩刑宣告時，得命犯罪行為人向被害人道歉
(C)緩刑之效力既及於主刑，也及於從刑
(D)緩刑期滿，緩刑宣告未經撤銷者，其刑之宣告失其效力
- 18 甲失蹤滿七年，下列何者得聲請法院為死亡之宣告？
(A)遺產稅之徵收機關 (B)戶籍機關 (C)國庫 (D)警察機關
- 19 法律規定自公布日施行者，自何時起發生效力？
(A)法律之中央主管機關特定之日 (B)總統特定之日
(C)法律公布之日 (D)法律公布之日起算至第三日
- 20 下列法律，何者具有「母法與子法」的關係？
(A)民法總則與民法親屬 (B)刑法與貪污治罪條例
(C)國家賠償法與國家賠償法施行細則 (D)民法與民事訴訟法
- 21 2012年11月中共召開「十八大」，請問在「十八大」《政治報告》中關於兩岸關係的論述，何者是首次出現在中國共產黨的《政治報告》中？
(A)擴大文化交流，增強民族認同
(B)深化經濟合作，厚植共同利益
(C)兩岸同胞同屬中華民族，是血脈相連的命運共同體
(D)兩岸雙方應恪守反對台獨，堅持九二共識的共同立場
- 22 1990年代以來，我國政府關於兩岸經貿的政策主張提出時間的先後順序為何？①積極管理、有效開放 ②擱置爭議、共創雙贏 ③積極開放、有效管理 ④戒急用忍
(A)①④②③ (B)①④③② (C)④③①② (D)④①③②
- 23 由於兩岸間的政治敏感性，我國成立「財團法人海峽交流基金會」（簡稱海基會）、大陸成立「海峽兩岸關係協會」（簡稱海協會），兩者統稱為「兩會」，成為兩岸官方互動的窗口。關於此，下列敘述何者正確？
(A)我國海基會成立時間先於大陸海協會
(B)業務執行上，海基會不需受立法院監督
(C)由於海基會代表官方，故其性質為政府組織
(D)兩會最高負責人 1993年第一次會談的地點為香港
- 24 海峽兩岸分治六十餘年，兩岸各自歷經了數任的主政者，在不同時期分別提出不同的政策文件或主張。請問下表甲、乙、丙、丁中，何者可歸類為同一個時期的兩岸政策互動？

選項	大陸對台灣	台灣對大陸
甲	《反分裂國家法》	反攻大陸光復國土
乙	《告台灣同胞書》	「戒急用忍」
丙	一國兩制	三民主義統一中國
丁	武力血洗台灣	《國家統一綱領》

- (A)甲 (B)乙 (C)丙 (D)丁
- 25 關於中共反分裂國家法，請選出正確敘述者：①解決臺灣問題，實現祖國統一是中國的內部事務，不受任何外國勢力的干涉 ②國家和平統一後，臺灣可以實行不同於大陸的制度，完全自治 ③完成統一祖國的大業是包括臺灣同胞在內的全中國人民的神聖職責 ④國家主張通過臺灣海峽兩岸的協商，實現和平統一。
(A)①④ (B)②③ (C)①③④ (D)②③④
- 26 推動兩岸高層人士互訪，是國家統一綱領那一個階段的重點工作？
(A)近程-交流互惠 (B)短程-營造善意 (C)中程-互信合作 (D)遠程-協商統一
- 27 臺灣地區與大陸地區人民關係條例規定，政務人員、直轄市長、縣（市）長等，進入大陸地區應經申請，並經內政部會同：①國家安全局 ②外交部 ③法務部 ④行政院大陸委員會 組成之審查會審查許可，請選出審查會正確成員：
(A)①②③ (B)①②④ (C)①③④ (D)②③④
- 28 美國在那一個公報中，承諾對臺軍售質量遞減，此事曾對我國構成嚴重傷害，我方予以強力譴責，後來美國總統特別對我國提出六項保證，重申美國對臺灣的支持？
(A)八一七公報 (B)第四公報 (C)建交公報 (D)上海公報
- 29 中共處理涉台事務的最高決策機構是：
(A)中共國務院台辦 (B)中共中央對台工作領導小組
(C)中共中央書記處 (D)中共中央辦公廳
- 30 兩岸服務貿易協議於 2013 年 6 月 21 日完成簽署，關於該協議，請選出正確敘述者：①文本全文共有 4 章、24 條及 2 項附件 ②臺灣對大陸共開放 64 項行業，大陸對臺灣開放 80 項 ③大陸對臺灣開放項目包括電子商務、文創、運輸、金融、醫療、電信及觀光旅遊等業，95%超過 WTO 待遇 ④我方對大陸開放金融、醫療、電信等服務業
(A)①② (B)②③ (C)①②④ (D)②③④

- 31 The report showed that the national health insurance system would be seriously _____ if people continued abusing this under-charging system.
(A) depreciated (B) illegitimized (C) misrepresented (D) undermined
- 32 The chief global purchaser tried to _____ ideas by saying, "If you have any new technologies you think we'd be interested in, be sure to let us know."
(A) abate (B) evacuate (C) foster (D) solicit
- 33 Over the course of human history, waterways have been _____ for irrigation, urban development, navigation, and energy.
(A) elaborated (B) intimidated (C) manipulated (D) transplanted
- 34 Scientists noted that there could be diseases developing when your waist _____ 90 centimeters or more.
(A) enhances (B) measures (C) overweighs (D) reduces
- 35 This brilliant young man likes to explore the relationship between human mind and behavior; he has decided to major in _____ in college.
(A) biology (B) dermatology (C) hydrology (D) psychology
- 36 Chinese martial arts, such as *qigong* and *tai chi chuan*, are practiced by many for their reputed restorative and _____ effects, especially for chronic illnesses.
(A) boisterous (B) celestial (C) discreet (D) therapeutic
- 37 With the iPad sweeping consumers off their feet, electronic makers worldwide are aiming for a slice of the growing tablet PC pie.
(A) Because of the great success of the iPad, electronic makers worldwide are targeting the growing market of tablet PCs.
(B) With the iPad's popularity around the world, electronic makers worldwide now turn to the production of tablet PC pies.
(C) With the encouragement of the iPad's success, electronic makers worldwide now focus on designing innovative PCs.
(D) Because of the popularity of the iPad, electronic makers worldwide realize that the tablet PC pie market is growing.

請依下文回答第 38 題至第 42 題

It has long been noticed by experts on juvenile delinquency that after the mid-teens, the crime rate declines. The question is: What causes the decline to occur?

Now, there are a number of explanations for the aging-out or desistance phenomenon. Many researches point out that the aging-out process is a function of the natural history of the human life cycle. Adolescent criminality coincides with the emergence of major sources of reinforcement for delinquent behavior: money, sex, and peers who defy conventional morality. At the same time, the child is becoming more independent of parents and other adults who enforce conventional standards. The new sense of energy and strength, coupled with a lack of economic and social skills and relationships with peers who are similarly vigorous and frustrated, creates the conditions needed for a rise in criminality.

Why does the crime rate then decline? Studies indicate that small gains from petty crime lose their power to reinforce criminal behavior as a child matures and develops legitimate sources of money, sex, alcohol, and status. As adults, former delinquents develop increasingly powerful ties to conventional society, not the least of which is the acquisition of a family. Adult peers further make crime an unattractive choice by expressing opinions in opposition to risk taking and law violation ("you're acting childish"). Along with this sense of maturity comes the ability to delay gratification and forgo the immediate gains that law violation brings.

- 38 What does the underlined term "desistance phenomenon" refer to?
(A) The rise of criminality in the mid-teens. (B) The rise of criminality after the mid-teens.
(C) The decline of crime rate in the mid-teens. (D) The decline of crime rate after the mid-teens.
- 39 What is the passage mainly about?
(A) The relationship between age and crime rate. (B) The relationship between money and sex.
(C) The relationship between crime and morality. (D) The relationship between mid-teens and adults.
- 40 Which of the following is NOT among the major causes of adolescent criminality?
(A) A lack of economic and social skills.
(B) The peers who defy conventional morality.
(C) The development of legitimate sources of money and sex.
(D) The independence from adults who enforce conventional standards.
- 41 According to the passage, what does the acquisition of a family mean to an adult?
(A) It makes risk taking a more attractive choice.
(B) It strengthens one's tie to conventional society.
(C) It urges one to pursue sex, money, and immediate gratification.
(D) It renders one independent of parents who enforce conventional standards.

- 42 According to the passage, what is the main cause of the aging-out process?
(A) School education (B) Parents' discipline
(C) The natural human life cycle (D) Children's independence from adults

第 43 題至第 46 題為篇章結構，各題請依文意，從四個選項中選出最合適者，各題答案內容不重複

You have successfully passed through many phases of life, overcome many a hurdle in your long career, seen the ups and downs, and so on. 43 It should mean retiring from work, not life. It's like changing from the fast lane to the slow one where the drive is far more relaxed, scenic, and pleasurable.

44 It's just another phase in one's life. Recall the things about working you cringed at, like getting up early no matter how you felt, meeting folks you didn't want to, putting on the tie you felt would strangle you, and the like. Didn't you always wish you could take a break from it all? 45 You should take it with the same boldness you showed in the earlier phases.

46 So, a major upheaval like retirement is bound to be followed by corollaries ranging from depression, irritability to a sense of displacement, and uselessness. Forbes once said that retirement kills more people than hard work ever did. Yes, this is true if you decide to retire completely from life.

- 43 (A) Now it is the time to enter a new phase—Retirement.
(B) In earlier phases, most people have obligations to family and work.
(C) Change, for better or worse, is always accompanied by anxiety and some resistance.
(D) Once you adjust to this pace of life, you would not want to trade it for the pressure.
- 44 (A) Retirement need not sound like a death knell to those approaching it.
(B) In earlier phases, most people have obligations to family and work.
(C) Change, for better or worse, is always accompanied by anxiety and some resistance.
(D) Once you adjust to this pace of life, you would not want to trade it for the pressure.
- 45 (A) In earlier phases, most people have obligations to family and work.
(B) Initially retirement seems like a constant holiday or honeymoon phase.
(C) Well, here is the opportunity to live a life at your own pace and on your own terms.
(D) Once you adjust to this pace of life, you would not want to trade it for the pressure.
- 46 (A) Retirement need not sound like a death knell to those approaching it.
(B) Well, here is the opportunity to live a life at your own pace and on your own terms.
(C) Once you adjust to this pace of life, you would not want to trade it for the pressure.
(D) Change, for better or worse, is always accompanied by anxiety and some resistance.

第 47 題至第 50 題為篇章結構，各題請依文意，從四個選項中選出最合適者，各題答案內容不重複

Thank-you notes are highly valued and even expected by some people. 47 The note is as much an acknowledgment of the giver as of the gift. This acknowledgment can help cement an existing friendship or warm a growing relationship. 48 Corporate etiquette demands that career-minded people write notes of thanks. They write notes for gifts, invitations, and lunches. 49

How to write short but meaningful notes? The tip is to personalize the note. 50 Or you may mention what makes an experience helpful or attractive to you.

- 47 (A) You may find shortcuts to personalizing thank-you notes.
(B) In business, too, the thank-you note is a must.
(C) On a personal level, thank-you notes bond us more closely to the giver.
(D) For example, you may write about what is unique about a gift.
- 48 (A) In particular, they express gratitude to those who offer help on their way up the ladder.
(B) The paper you use does not need to be expensive, but it should be in good taste.
(C) For example, you may write about what is unique about a gift.
(D) In business, too, the thank-you note is a must.
- 49 (A) In particular, they express gratitude to those who offer help on their way up the ladder.
(B) On a personal level, thank-you notes bond us more closely to the giver.
(C) You may find shortcuts to personalizing thank-you notes.
(D) In business, too, the thank-you note is a must.
- 50 (A) In particular, they express gratitude to those who offer help on their way up the ladder.
(B) For example, you may write about what is unique about a gift.
(C) You may find shortcuts to personalizing thank-you notes.
(D) In business, too, the thank-you note is a must.

測驗式試題標準答案

考試名稱：102年公務人員特種考試外交領事人員及外交行政人員、法務部調查局調查人員、國家安全局國家安全情報人員、民航人員及經濟部專利商標審查人員考試

類科名稱：電子科學組、營繕工程組、財經實務組、資訊科學組、化學鑑識組、醫學鑑識組、調查工作組(選試日文)、調查工作組(選試阿拉伯文)、調查工作組(選試英文)、法律實務組、調查工作組(選試土耳其文)、國際組(選試日文)、國際組(選試西班牙文)、國際組(選試英文)、資訊組(選試英文)、數理組(選試英文)、電子組(選試英文)、國際組(選試韓文)、社會組(選試英文)、政經組(選試英文)

科目名稱：綜合法政知識與英文(包括中華民國憲法、法學緒論、兩岸關係、英文)(試題代號：2301)

題數：50題

標準答案：

更多調查局考試科目的歷屆題庫
 立即上網搜尋“調查局歷屆考古題懶人包”
 高鋒公職補習班整理
 Line@帳號：@gaofeng
 連絡電話：07-236-7296

題號	01	02	03	04	05	06	07	08	09	10	11	12	13	14	15	16	17	18	19	20
答案	C	B	A	C	D	A	D	B	D	A	D	B	C	B	C	B	C	C	D	C

題號	21	22	23	24	25	26	27	28	29	30	31	32	33	34	35	36	37	38	39	40
答案	D	C	A	C	C	C	C	A	B	C	D	D	C	B	D	D	A	D	A	C

題號	41	42	43	44	45	46	47	48	49	50										
答案	B	C	A	A	C	D	C	D	A	B										

題號																				
答案																				

題號																				
答案																				

備註：

102年公務人員特種考試外交領事人員及外交行政人員
考試、102年公務人員特種考試法務部調查局調查人員
考試、102年公務人員特種考試國家安全局國家安全情
報人員考試、102年公務人員特種考試民航人員考試、
102年公務人員特種考試經濟部專利商標審查人員考試試題

代號：31030 全一頁

考試別：調查人員
等別：三等考試
類科組：資訊科學組
科目：電腦網路
考試時間：2小時

更多調查局考試科目的歷屆題庫
立即上網搜尋“調查局歷屆考古題懶人包”
高鋒公職補習班整理
Line@帳號：@gaofeng
連絡電話：07-236-7296

座號：_____

※注意：(一)禁止使用電子計算器。

(二)不必抄題，作答時請將試題題號及答案依照順序寫在試卷上，於本試題上作答者，不予計分。

- 一、交換器 (switch) 是一般企業內最常見到的網路設備，但是若網路線連接不當，也很容易造成網路上封包數目急速增加以致癱瘓網路 (此情形常稱為網路風暴)。請問產生網路風暴的原因為何？請詳細說明其原理並提出解決之道。(20分)
- 二、防火牆 (firewall) 是目前企業界最常用的網路安全設備。請問防火牆和路由器 (router) 有何區別？所謂網頁應用防火牆 (web application firewall) 和一般封包過濾型防火牆 (packet-filtering firewall) 有何不同？請說明防火牆的 DMZ (demilitarized zone) 區之功用。(20分)
- 三、通常 IP 協定封包表頭 (header) 的欄位對於網際網路運作有重要影響，其中的 TTL (time to live) 以及 fragmentation offset 這兩欄位便是典型代表。請說明這兩欄位的作用。(10分)
- 四、網路伺服器程式 (server program) 的設計可區分為反覆 (iterative) 和同時 (concurrent) 兩種方式。請簡述這兩者的區別並說明其原因。(10分)
- 五、何謂虛擬私有網路 (VPN)？請說明分別以 IPsec 的 transport mode 與 tunnel mode 建立的 VPN 有何不同？以 IPsec 技術建立的 VPN 和以 SSL 技術建立的 VPN 又有何不同？(20分)
- 六、在 Transport 層的協定中，TCP 通常代表可靠的協定 (reliable protocol)，UDP 則代表不可靠的協定 (unreliable protocol)。請由協定設計的角度說明其理由為何？同時請回答既然有了 TCP 這種可靠的協定，為何還需要 UDP 這種不可靠的協定？(20分)

102年公務人員特種考試外交領事人員及外交行政人員
考試、102年公務人員特種考試法務部調查局調查人員
考試、102年公務人員特種考試國家安全局國家安全情
報人員考試、102年公務人員特種考試民航人員考試、
102年公務人員特種考試經濟部專利商標審查人員考試試題

代號：31040 全一頁

考試別：調查人員
等別：三等考試
類科組：資訊科學組
科目：系統分析與設計
考試時間：2小時

更多調查局考試科目的歷屆題庫
立即上網搜尋“調查局歷屆考古題懶人包”
高鋒公職補習班整理
Line@帳號：@gaofeng
連絡電話：07-236-7296

座號：_____

※注意：(一)禁止使用電子計算器。

(二)不必抄題，作答時請將試題題號及答案依照順序寫在試卷上，於本試題上作答者，不予計分。

- 一、請列出雲端運算（Cloud Computing）的三種服務提供模式。（6分）政府機構資訊部門若計劃導入雲端運算以更進一步提升現有資訊系統之服務效能，請依據此三種服務提供模式，說明導入此三種模式時的評估分析重點。（24分）
- 二、試比較 Rational Unified Process、Extreme Programming 此兩種開發方案之不同。（10分）今若欲開發一資訊系統，並考慮使用此兩種開發方案，請說明採用任一方案之適當情況。（10分）
- 三、何謂 Web 資訊系統，試說明其構成要件。（10分）一般於開發 Web 資訊系統時，多考慮採用 MVC 架構，試說明 MVC 架構及其優點。（15分）
- 四、某政府機關欲開發一套出差費用核銷系統，此系統將根據出差相關資料（包括出差人職等與金融帳號資料、出發與目的地地點、出發與抵達時間等），以計算出可核銷之費用，並根據費用製作匯款憑證以進行金融機構匯款動作。試以 UML 之類別圖及循序圖描述並說明此系統之內部元件及元件間之運作過程。（25分）

102年公務人員特種考試外交領事人員及外交行政人員
考試、102年公務人員特種考試法務部調查局調查人員
考試、102年公務人員特種考試國家安全局國家安全情
報人員考試、102年公務人員特種考試民航人員考試、
102年公務人員特種考試經濟部專利商標審查人員考試試題

代號：31050 全一張
50750 (正面)

更多調查局考試科目的歷屆題庫
立即上網搜尋“調查局歷屆考古題懶人包”
高鋒公職補習班整理
Line@帳號：@gaofeng
連絡電話：07-236-7296

考試別：調查人員、國家安全情報人員

等別：三等考試

類科組：調查人員資訊科學組、國家安全情報人員資訊組

科目：資料庫應用

考試時間：2小時

座號：_____

※注意：(一)禁止使用電子計算器。

(二)不必抄題，作答時請將試題題號及答案依照順序寫在試卷上，於本試題上作答者，不予計分。

- 一、(一)請定義關聯式資料庫系統 (relational database system) 之關鍵限制 (key constraint)。
(10分)
(二)請說明關鍵限制和數學集合論 (set theory) 間的關係。(10分)
- 二、(一)請定義關聯式資料庫正規化 (database normalization) 之第一正規型 (the first normal form 或稱 1NF)。(10分)
(二)請解釋局部相依 (partial dependency)，與它和第二正規型資料庫 (database in the second normal form) 之間的關係。(10分)
- 三、在一個分散式資料庫系統中，從事 lock 和 unlock 資料之共時控制技術 (concurrency control techniques) 有若干種，其中一種是完全分散 (fully distributed，或稱 decentralized) 方式，另一種則是主版 (primary copy) 方式。
(一)請分述此二種技術之作法。(10分)
(二)請分述此二種技術各自之優點與缺點。(10分)
- 四、(一)在一個資料庫系統中，視窗 (view) 為何又稱為虛擬資料表 (virtual table)？
(10分)
(二)若使用者輸入 SQL 查詢語句 Q 給資料庫管理系統，而 Q 之 FROM 子句 (FROM clause) 中包含一個視窗 (view) VW1，請問資料庫查詢處理器如何處理 VW1？
(10分)

(請接背面)

102年公務人員特種考試外交領事人員及外交行政人員
考試、102年公務人員特種考試法務部調查局調查人員
考試、102年公務人員特種考試國家安全局國家安全情
報人員考試、102年公務人員特種考試民航人員考試、
102年公務人員特種考試經濟部專利商標審查人員考試試題

代號：31050 全一張
50750 (背面)

考試別：調查人員、國家安全情報人員

等別：三等考試

類科組：調查人員資訊科學組、國家安全情報人員資訊組

科目：資料庫應用

五、給予張三一個公司之人事資料表 Personnel，及該資料表讀 (read) 與寫 (write) 之存取權限。該資料表共六個欄位，其中主鍵 (primary key) 是 EmployeeID，二次鍵 (secondary key) 是一個複合鍵 (compound key)，由 Name 和 Telephone# 所組成，目前該公司只有 Computerization 與 Headquarter 兩部門。

Personnel

EmployeeID	Name	Telephone#	Department	Salary	Age
100	John	0987654321	Computerization	50000	28
101	Mary	0422222666	Headquarter	40000	31
102	Sue	0912345678	Computerization	45000	23
103	Michael	0411111111	Headquarter	45000	25

(一)請撰寫一個兩層式之巢狀 (nested) SQL 查詢語句，用以查詢：部門 (department) 中，薪水 (salary) 大於 40000 元之員工，人數若在兩人 (含) 以上，請列出符合此條件之所有部門中，薪水大於 45000 元之員工名字 (name)，年齡 (age) 與其所屬部門。(10分)

(二)張三下達一個 SQL 指令，以輸入一筆紀錄：

```
INSERT INTO Personnel
```

```
Values ('102', 'Michael', , 'Reorganization', 45000, -5)
```

結果該輸入被資料庫管理系統 (database management system, DBMS) 所拒絕，請問被拒絕之所有可能原因為何？請一一列出，並說明每一種原因所違反資料庫的限制 (constraints) 為何。(在本題中，限於題目篇幅，未定義部分請依常理或日常生活之常識研判之) (10分)

102年公務人員特種考試外交領事人員及外交行政人員
考試、102年公務人員特種考試法務部調查局調查人員
考試、102年公務人員特種考試國家安全局國家安全情
報人員考試、102年公務人員特種考試民航人員考試、
102年公務人員特種考試經濟部專利商標審查人員考試試題

代號：31060 全一頁

考試別：調查人員
等別：三等考試
類科組：資訊科學組
科目：資訊安全實務
考試時間：2小時

更多調查局考試科目的歷屆題庫
立即上網搜尋“調查局歷屆考古題懶人包”
高鋒公職補習班整理
Line@帳號：@gaofeng
連絡電話：07-236-7296

座號：_____

※注意：(一)禁止使用電子計算器。

(二)不必抄題，作答時請將試題題號及答案依照順序寫在試卷上，於本試題上作答者，不予計分。

- 一、一般發卡單位遇到卡片加解密模組被破解後，通常會採用的處理方式為何？請舉一已公開的實例說明之。（註：答案不是唯一，但一定要以公開的實例說明處理方式，此實例必須是發卡於一般大眾，且於媒體中可查詢得知）。（20分）
- 二、最近不少單位發現受到進階持續性滲透攻擊（Advanced Persistent Threat, APT），請舉出至少5種APT攻擊特色。（20分）
- 三、資料庫（Database, 通常簡稱為DB）安全為一般資通訊安全稽核重要查核項目，安全管理上通常基本會要求資料庫加密、不能使用SQL指令存取資料、資料存取權限控制等，另亦會要求資料傳輸加密。然一般單位通常難以落實，請分別就這四個要求（資料庫加密、不能使用SQL指令存取資料、資料存取權限控制、資料傳輸加密）說明不易落實的主要因素（註：要付出的代價）？（20分）
- 四、分散式阻斷服務攻擊（Distributed Denial of Service, DDoS）是網路攻擊常見手法，請說明何謂DDoS？另請說明防範的主要方法？（20分）
- 五、跨網站指令碼（Cross-Site Scripting, 通常簡稱為XSS或跨站指令碼攻擊）是一種網站應用程式的安全漏洞攻擊，請說明XSS攻擊之常見做法？另請說明避免XSS的主要方法？（20分）

101年公務人員特種考試外交領事人員外交行政人員考試、101年公務人員特種考試國際經濟商務人員考試、101年公務人員特種考試法務部調查局調查人員考試、101年公務人員特種考試國家安全局國家安全情報人員考試、101年公務人員特種考試民航人員考試、101年公務人員特種考試經濟部專利商標審查人員考試試題

10110-10610
30110-30910
代號：40110-41110 全一張
50110-50710 (正面)
60110-60210
80110-80610

考試別：外交領事人員、國際經濟商務人員、調查人員、國家安全情報人員、民航人員、專利商標審查人員

等別：三等考試

類科組：各類科組

科目：國文（作文、公文與測驗）

考試時間：2小時

座號：_____

※注意：禁止使用電子計算器。

更多調查局考試科目的歷屆題庫
立即上網搜尋“調查局歷屆考古題懶人包”
高鋒公職補習班整理
Line@帳號：@gaofeng
連絡電話：07-236-7296

甲、作文與公文部分：

- (一)請以藍、黑色鋼筆或原子筆在申論試卷上由左至右橫式作答，於本試題上作答者，不予計分。
(二)不得於試卷上書寫姓名或入場證號。

一、作文：（60分）

曾子說：「十目所視，十手所指，其嚴乎！」（〈大學〉）做人做事，必須光明磊落，清清白白。擔任公職，奉行官箴，尤須如此。請以「慎獨省思，光明磊落」為題，作文一篇，申論其義。

二、公文：（20分）

21世紀是「人才競爭的時代」，重在人才的培育與網羅。試擬行政院致教育部函：為提升國家競爭力，強化國家整體實力，應加強教育革新，培育優質人才，以蔚為國用。

乙、測驗部分：（20分）

代號：1101

- (一)本測驗試題為單一選擇題，請選出一個正確或最適當的答案，複選作答者，該題不予計分。
(二)共10題，每題2分，須用2B鉛筆在試卡上依題號清楚劃記，於本試題或申論試卷上作答者，不予計分。

1. 蘇軾〈書黃筌畫雀〉：「黃筌畫飛鳥，頸足皆展。或曰：『飛鳥縮頸則展足，縮足則展頸，無兩展者。』驗之信然。乃知觀物不審者，雖畫師且不能，況其大者乎？」下列選項，何者最切合本文旨意？
(A)學習須明察事實 (B)學習須有自知之明
(C)學習須重視基本技能 (D)學習須勤勉不可怠惰
2. 「故西伯幽而演易，周旦顯而制禮，不以隱約而弗務，不以康樂而加思。」（曹丕〈典論論文〉）作者意謂西伯、周旦：
(A)不因窮通而遺不朽之功業 (B)處境雖異而均能隨遇而安
(C)身世不同但終能揚名萬代 (D)時代不同故不能以窮達評比
3. 昔有醫人，自媒能治背駝，曰：「如弓者，如鰕者，如曲環者，延吾治，可朝治而夕如矢。」一人信焉，而使治駝。乃索版二片，以一置地下，臥駝者其上，又以一壓焉，又即躡焉。駝者隨直，亦復隨死。其子欲鳴諸官，醫人曰：「我業治駝，但管人直，那管人死？」（節錄自明江盈科〈催科〉）
下列選項何者最能說明上文醫人之行徑？
(A)恩將仇報，薄情寡義 (B)輕率急躁，虎頭蛇尾
(C)不憫不恤，舍本逐末 (D)名實不稱，虛有其表

（請接背面）

101年公務人員特種考試外交領事人員外交行政人員考試、101年公務人員特種考試國際經濟商務人員考試、101年公務人員特種考試法務部調查局調查人員考試、101年公務人員特種考試國家安全局國家安全情報人員考試、101年公務人員特種考試民航人員考試、101年公務人員特種考試經濟部專利商標審查人員考試試題

10110-10610
30110-30910
代號：40110-41110 全一張
50110-50710 (背面)
60110-60210
80110-80610

考試別：外交領事人員、國際經濟商務人員、調查人員、國家安全情報人員、民航人員、專利商標審查人員
等別：三等考試
類科組：各類科組
科目：國文（作文、公文與測驗）

4. 彭淵材游京師，十年不歸。一日，跨驢南還，以一卒挾布囊，皆斜絆其腋。一邑聚觀，以為必金珠也。或問之，淵材喜見鬚眉曰：「吾富可敵國矣。」遂命開囊，則李廷珪墨丸，文與可竹一枝，歐公《五代史》草稿一部，它無所有。

根據上文，下列對彭氏其人的評論最適切的選項是：

(A)其人乃抱金懷珠之士 (B)其布囊中物不足為道，魚目混珠
(C)其人井蛙觀天，大言不慚，偽言富貴 (D)其布囊中物，人或視之無奇，彭則視為異寶

5. 人有酤酒者，為器甚潔清，置表甚長，而酒酸不售，問之里人其故，里人云：「公之狗猛，人挈器而入，且酤公酒，狗迎而噬之，此酒所以酸不售之故也。」夫國亦有猛狗，用事者也；有道術之士，欲明萬乘之主，而用事者迎而齧之，此亦國之猛狗也。（《說苑·政理》）

根據上文，下列敘述何者正確？

(A)苛政猶如「猛狗」 (B)國有「猛狗」，乃長治久安之道
(C)上位者必須杜絕「猛狗」之弊 (D)上位者需要「猛狗」增加威勢

6. 「漢武帝乳母嘗於外犯事，帝欲申憲，乳母求救東方朔。朔曰：「此非脣舌所爭，爾必望濟者，將去時，但當屢顧帝，慎勿言，此或可萬一冀耳。」乳母既至，朔亦侍側，因謂曰：「汝癡耳！帝豈復憶汝乳哺時恩邪？」帝雖才雄心忍，亦深有情戀，乃悽然愍之，即敕免罪。」（《世說新語·規箴》）

下列關於本文字詞的解說，何者錯誤？

(A)「帝欲申憲」的「申」與「伸」通用 (B)「爾必望濟者」的「濟」指「濟濟之士」
(C)「當屢顧帝」的「顧」即回頭看之意 (D)「悽然愍之」的「愍」為憐憫之意

7. 海上之人有好漚鳥者，每旦之海上，從漚鳥游，漚鳥之至者百住而不止。其父曰：「吾聞漚鳥皆從汝游，汝取來，吾玩之。」明日之海上，漚鳥舞而不下也。（《列子·黃帝》）
上文寓意與下列何者敘述最為接近？

(A)人無善念，禽鳥知之 (B)近悅遠來，漚鳥群舞
(C)鳥從人游，不知其樂 (D)心存機巧，忘身物外

8. 下文是《東周列國志》的卷首詞：「道德三皇五帝，功名夏后商周；英雄五霸鬧春秋，頃刻興亡過手！青史幾行名姓，北邙無數荒邱；前人田地後人收，說甚龍爭虎鬥。」這首詞的旨意與下列選項中的詞句含意何者相近？

(A)天亡我，非戰之罪也 (B)虎死留皮，人死留名
(C)浪淘盡，千古風流人物 (D)出師未捷身先死，常使英雄淚滿襟

9. 李群玉：「根是泥中玉，心承露下珠。在君塘下種，埋沒任春浦。」詩中所吟詠的是何種植物？

(A)菱角 (B)水仙 (C)蓮花 (D)浮萍

10. 以下作品所描寫的對象依序為何？

碧玉粧成一樹高，萬條垂下綠絲條。不知細葉誰裁出？二月春風似剪刀。

斷腸詩思滿江南，別後姿容總一般。料得林逋慣相惜，肯教寂寞過春寒。

兩下裡排開陣角，小軍卒守定溝壕。他那裡戰馬攻，俺架起襄陽炮。有士相來往虛罵。定策安機緊守著，生把箇將軍困倒。

(A)松樹／海棠／戰爭 (B)燕子／梨花／戰爭 (C)春風／桃花／象棋 (D)柳樹／梅花／象棋

測驗式試題標準答案

101年公務人員特種考試外交領事人員外交行政人員、國際經濟商務人員、法務部調查局
 考試名稱：調查人員、國家安全局國家安全情報人員、民航人員、經濟部專利商標審查人員考試及
 101年軍法官考試

類科名稱：外交領事人員法文組、外交領事人員西班牙文組、外交領事人員德文組、外交領事人員阿拉伯文組、外交領事人員日文組、外交領事人員英文組、國際經濟商務人員阿拉伯文組、國際經濟商務人員德文組、國際經濟商務人員英文組、國際經濟商務人員日文組、國際經濟商務人員韓文組、國際經濟商務人員俄文組、國際經濟商務人員法文組、國際經濟商務人員西班牙文組、國際經貿法律組、飛航管制、航務管理、調查工作組(選試韓文)、調查工作組(選試英文)、財經實務組、營繕工程組、資訊科學組、電子科學組、法律實務組、調查工作組(選試阿拉伯文)、化學鑑識組、醫學鑑識組、調查工作組(選試德文)、國際組(選試西班牙文)、數理組(選試英文)、國際組(選試英文)、政經組(選試英文)、社會組(選試英文)、資訊組(選試英文)、電子組(選試英文)、軍法官、電子工程、一般化工、電力工程、物理、機械工程、資訊工程

科目名稱：國文（作文、公文與測驗）（試題代號：1101）

題數：10題

標準答案：

題號	01	02	03	04	05	06	07	08	09	10										
答案	A	A	C	D	C	B	A	C	C	D										

題號																				
答案																				

更多調查局考試科目的歷屆題庫
 立即上網搜尋“調查局歷屆考古題懶人包”
 高鋒公職補習班整理
 Line@帳號：@gaofeng
 連絡電話：07-236-7296

題號																				
答案																				

題號																				
答案																				

題號																				
答案																				

備註：

101年公務人員特種考試外交領事人員外交行政人員考試、101年公務人員特種考試國際經濟商務人員考試、101年公務人員特種考試法務部調查局調查人員考試、101年公務人員特種考試國家安全局國家安全情報人員考試、101年公務人員特種考試民航人員考試、101年公務人員特種考試經濟部專利商標審查人員考試試題

考試別：調查人員、國家安全情報人員、專利商標審查人員

等別：三等考試

類科組：各組、各類科

科目：法學知識與英文（包括中華民國憲法、法學緒論、英文）

考試時間：1小時

座號：_____

更多調查局考試科目的歷屆題庫
立即上網搜尋“調查局歷屆考古題懶人包”
高鋒公職補習班整理
Line@帳號：@gaofeng
連絡電話：07-236-7296

※注意：(一)本試題為單一選擇題，請選出一個正確或最適當的答案，複選作答者，該題不予計分。
(二)本科目共 50 題，每題 2 分，須用 2B 鉛筆在試卡上依題號清楚劃記，於本試題上作答者，不予計分。
(三)禁止使用電子計算器。

- 下列何者不屬於民主國原則之必要內涵？
(A)國民主權原則 (B)民意代表應有刑事豁免權
(C)責任政治原則 (D)服從多數，尊重少數
- 依憲法本文中有關中央與地方權限之設計，如屬縣立法並執行之事項，而涉及二縣以上者，則應如何辦理？
(A)原則上由有關各縣共同辦理 (B)呈報中央協調其中一縣辦理
(C)原則上由省統一辦理 (D)呈報省協調其中一縣辦理
- 依據憲法第 108 條規定，有關文化之古籍、古物及古蹟之保存，係屬於政府何種類型之權限？
(A)中央立法並執行之事項 (B)中央立法並執行或由省縣執行之事項
(C)省立法並執行或交由縣執行之事項 (D)縣立法並執行之事項
- 依憲法增修條文第 10 條第 6 項之規定，國家應消除性別歧視，下列何者主要是在防治校園中的性別歧視現象？
(A)性別平等教育法 (B)性別工作平等法 (C)家庭暴力防治法 (D)性侵害犯罪防治法
- 國立大學以學習成績不及格比例達法定標準將學生退學，係依據下列何項原則所為？
(A)民主原則 (B)民生福利國原則 (C)共和原則 (D)大學自治原則
- 關於平等原則之內容，下列敘述，何者正確？
(A)平等不容許任何之差別待遇 (B)機械平等是平等原則的內涵
(C)平等並不禁止恣意的差別待遇 (D)平等原則旨在保障實質平等
- 我國某私人公司將女性受僱人於任職中結婚即應辭職之條款列入僱傭契約中，某女性受僱人認其規定違反平等原則且侵害其工作權及結婚與否之自由權，向民事法院提起訴訟。民事法院對其基本權利之主張如何考量？
(A)不能考慮，因為民法和憲法係不同領域，不能相互採納
(B)可以運用私法中之概括條款將基本權利解釋進入民事關係中，間接適用之
(C)須經過上級法院指示後才能決定如何處理
(D)須聲請大法官解釋後才可接受
- 以繪畫之方式呈現心中之想法，屬於憲法所保障的何種權利之範疇？
(A)集會自由 (B)結社自由 (C)宗教自由 (D)言論自由
- 依據地方制度法第 17 條規定，下列何者為直轄市民、縣（市）民、鄉（鎮、市）民之義務？
(A)參加地方警衛隊 (B)捐助地方慈善機關
(C)繳納自治稅捐之義務 (D)協助地方團練或參加義勇消防隊
- 司法院大法官釋字第 463 號解釋認定憲法增修條文第 10 條第 10 項所定教育、科學、文化之預算數額、所占預算總額之比例、編列方式、歸屬範圍等問題，由下列何者決定？
(A)中央行政主管機關 (B)立法院 (C)司法院大法官 (D)地方自治團體
- 依司法院大法官解釋，下列何者並非憲法中具有本質重要性而為規範秩序存立之基礎，得由修憲者予以修改？
(A)國民主權原則 (B)民主共和國原則
(C)權力分立及制衡之原則 (D)普通法院及行政法院二元訴訟制度

- 12 下列何者屬於憲法上隱私權之保障範圍？
(A)專利權 (B)商標專用權 (C)指紋 (D)商業廣告
- 13 下列有關基本人權之敘述，何者錯誤？
(A)軍人對長官應絕對服從，不得主張基本人權 (B)兒童應受監護，但仍有基本人權
(C)植物人雖無意識，仍有基本人權 (D)公務員雖應依法行政，仍有基本人權
- 14 依據司法院大法官解釋，人民職業選擇自由，其憲法之依據為何？
(A)憲法第 15 條之生存權 (B)憲法第 22 條非列舉權利
(C)憲法第 7 條平等權 (D)憲法第 15 條之工作權
- 15 公有公共設施因設置或管理有欠缺，致人民生命、身體或財產受損害者，國家是否應負損害賠償責任？
(A)設置或管理有欠缺係基於公務員之故意者，始負賠償責任
(B)設置或管理有欠缺係基於公務員之故意或過失者，始負賠償責任
(C)設置或管理有欠缺係基於公務員有重大過失者，始負賠償責任
(D)公務員對於公有公共設施設置或管理有欠缺，雖無故意或過失，亦應負賠償責任
- 16 關於性別工作平等會之組織方式的敘述，以下何者正確？
(A)性別工作平等會應置委員六人至十二人
(B)性別工作平等會應由具備勞工事務、性別問題之相關學識經驗或法律專業人士擔任之
(C)女性委員人數應占全體委員人數三分之一以上
(D)性別工作平等會之委員任期三年
- 17 勞動基準法未規定下列何一週期之變形工時？
(A) 2 週 (B) 4 週 (C) 6 週 (D) 8 週
- 18 下列何種情形推定著作人同意公開發表其著作？
(A)著作人重製自己之著作 (B)著作人之博士論文，而著作人已取得學位者
(C)著作人毀棄自己之著作 (D)著作人將著作出借親友欣賞
- 19 A 股份有限公司持有 B 股份有限公司已發行有表決權股份數之百分之五十五。下列敘述，何者錯誤？
(A) A 公司與 B 公司為控制與從屬公司 (B) B 公司不得買進 A 公司股份
(C) A 公司持有 B 公司之股份無表決權 (D) B 公司持有 A 公司之股份無表決權
- 20 依據刑法第 36 條之規定，褫奪公權者，褫奪下列那一種資格？
(A)為公務員之資格 (B)行使選舉權之資格 (C)行使罷免權之資格 (D)應考試之資格
- 21 下列何者不具有權利能力？
(A)未滿 7 歲之未成年人 (B)社團法人 (C)財團法人 (D)法人之董事會
- 22 下列何者非屬抵押權之標的物？
(A)抵押物之從物 (B)抵押物之從權利
(C)抵押物滅失之殘餘物 (D)扣押前已從抵押物分離之天然孳息
- 23 建築商人甲，建造房屋出售予乙，其不動產之代價請求權，消滅時效期間為：
(A) 15 年 (B) 5 年 (C) 2 年 (D) 1 年
- 24 當事人約定債務人於債務不履行時，應支付一定金額，稱為：
(A)違約金 (B)保險金 (C)定金 (D)終身定期金
- 25 下列那一個法規居於最高之位階？
(A)中央統籌分配稅款分配辦法 (B)基隆市娛樂稅徵收率自治條例
(C)基隆市娛樂稅徵收細則 (D)地方稅法通則
- 26 依行政程序法第 10 條之規定，行政機關行使裁量權，下列敘述何者正確？
(A)若違規情節嚴重，行政機關一律得以法定罰鍰最高額加倍處罰，無須特別規定
(B)不得逾越法定之裁量範圍，並應符合法規授權之目的
(C)無須完全與法規授權目的相符，但不得逾越法定之裁量範圍
(D)若無特別規定，仍得逾越法定之裁量範圍，但不得超出法規授權之目的
- 27 財政部中華民國 96 年 6 月 14 日台財稅字第 09604501870 號令釋示：「一、貨物稅條例第十一條第一項第二款規定之彩色電視機須同時具備彩色顯示器及電視調諧器二大主要部分。」司法院大法官釋字第 698 號解釋認為財政部「未不當擴張應稅貨物之定義」，司法院大法官釋字第 698 號解釋使用之法律解釋方法為：
(A)歷史解釋 (B)文義解釋 (C)科學解釋 (D)理性解釋

- 28 中央法規標準法第 21 條有關法規廢止的原因，下列敘述何者錯誤？
(A)機關裁併，有關法規無保留之必要者
(B)同一事項已定有NEW法規，並公布施行者
(C)同一事項規定於二種以上之法規，無分別存在之必要者
(D)法規規定之事項已執行完畢者
- 29 臺灣現行的西式司法制度的根基，係肇建於何段時期？
(A)荷蘭與鄭氏政權統治時期 (B)甲午戰爭前清朝統治時期
(C)二次戰前日本統治時期 (D)二次戰後國民政府統治時期
- 30 公務員執行職務，行使公權力，因故意或過失不法侵害人民之自由或權利，因此被害人民所提起之損害賠償訴訟，應由何機關管轄？
(A)普通法院 (B)行政法院 (C)司法院大法官 (D)法務部
- 31 Many people _____ their true feelings in order to keep peace with others. As a result, they settled for a mediocre existence.
(A) announced (B) enunciated (C) perpetuated (D) suppressed
- 32 Though Hong Kong reverted to Chinese _____ in 1997, a border still runs between the territory and mainland China.
(A) autonomy (B) bureaucracy (C) plutocracy (D) sovereignty
- 33 Heavy rain persisted and further _____ the road conditions of the disaster areas hard hit by the devastating typhoon.
(A) aggravated (B) extinguished (C) fusilladed (D) pasteurized
- 34 Carbon dioxide from the human burning of fossil fuel is building up in the atmosphere at a _____ pace, enough to double the present concentration in a century.
(A) shuffling (B) chasing (C) dragging (D) frightening
- 35 Jack started a _____ body building program, which involved four hours of weight training, jogging, and swimming every other day.
(A) brittle (B) fluvial (C) jocular (D) rigorous
- 36 I was granted two days' sick-leave because I had _____ headache, running nose, and fever.
(A) digressive (B) exotic (C) excruciating (D) defective
- 37 Everest has its immense psychic gravity that pulls people into its orbit.
(A) Being immense, Everest has enough power to stabilize people's life.
(B) People need to know the psychic power to find the orbit to reach Everest.
(C) Only people who are in the orbit are aware of Everest's psychic gravity.
(D) Everest possesses an enormous charm that invites people to visit it.
- 38 Just as technology helped create the attention deficit generation, technology is also providing ways of coping with fragmented lives.
(A) Interrupting people too frequently, technology also allows people to regain their attention to find back their lives.
(B) Damaging people's attention capacity, technology also enables people to pay better attention to pieces of their lives.
(C) Shortening people's attention span, technology also provides people with means to tear apart their lives.
(D) Causing people to become less focused, technology also empowers people to attend to their frequently interrupted lives.
- 39 A decade after its first film debut, the final chapter of the *Harry Potter* saga has broken box-office records.
(A) The first film in the series is the best all-time performer at the box office.
(B) The last *Harry Potter* movie continued to surpass its own previous records.
(C) It took a decade for the final chapter of the saga to turn into a franchise success.
(D) By breaking box-office records with the first film debut, the movie *Harry Potter* was overrated.
- 40 In order to keep ourselves composed, we should let go of the belief that people are entitled to let out their emotions in all circumstances.
(A) We've been taught to believe that it's inappropriate to let out our emotions.
(B) Letting go of the uncontrollable things in our life helps us to keep our composure.
(C) The right time to let out our emotions is when we know we have the right to do so.
(D) To remain composed, we need to know the right time and place to let out our emotions.

- 41 The description of these events in the article corresponds closely to other accounts reported on the news.
- (A) What is written about the events in the article is highly related to what is written on the news.
 (B) The description of the incidents in the article is in contrast to something that's reported on the news.
 (C) The paper carefully describes the events that happened before and were reported on the news.
 (D) People who describe those events write a letter directly to those who report the news.
- 42 The crowd gathering in the square gave a _____ cheer when the news was announced that an agreement had been reached.
- (A) prospective (B) controversial (C) spontaneous (D) transparent

請依下文回答第 43 題至第 47 題

The drug Ecstasy or "E" is an amphetamine, which comes in a pill or tablet form. If you take an E, you might experience a general state of euphoria, 43 increased sensitivity to touch, taste, and color and raised confidence. At higher doses, a user can also experience sudden feelings of panic, depression, confusion, and anxiety. Ecstasy is often termed the "love drug" or "hug drug" because it 44 feelings of heightened sensuality. Translation: you will be loving everyone you meet. This is dangerous 45 it may lead you to trust people you have only just met. Ecstasy users can suffer severe dehydration from dancing for hours and not noticing their fatigue. Other physical 46 of a pill include: sweating, teeth grinding, blurred vision, nausea and cramping. The street quality of Ecstasy can never be 47. The reality is that you could have a deadly reaction. If you or one of your friends starts vomiting or loses consciousness after taking a pill, stay calm and call an ambulance or go to the hospital straight away.

- 43 (A) included (B) including (C) inclusive (D) to include
- 44 (A) trifles (B) tricks (C) trickles (D) triggers
- 45 (A) as (B) but (C) yet (D) or
- 46 (A) attractions (B) defects (C) effects (D) affections
- 47 (A) qualified (B) gratified (C) guaranteed (D) quarantined

請依下文回答第 48 題至第 50 題

Georgia O'Keeffe's belief that she could become a famous artist was rare among women of her time. She was born in 1887 and at that time it was accepted that woman art students would become teachers. Actually, O'Keeffe did take a job as an art instructor after her studies in New York. In 1918 she moved to New York, where her work was already starting to be noticed. In just a few years she was praised as the greatest woman artist of her time, the first woman artist to excel in America at a time when most artists were men. She painted in bright colors and a modern style and became more famous every day. But she was still different. She wore men's clothes and long black dresses. She did not talk much. When she did, she was often angry. It was the only way she knew how to express herself, other than through the art. In 1946, O'Keeffe moved to New Mexico. She lived in an *adobe* house in a tiny village called Abiquiu, at the end of 20 miles of dirt road. It had spectacular views of the New Mexico landscape, of the mountains and valleys, of sunrises and sunsets. It was here that Georgia O'Keeffe lived an isolated life for the next 30 years and produced her greatest works of art. She became the best-known American woman artist of the 20th century, more famous than even she had ever imagined.

- 48 According to the passage, how was O'Keeffe very different from ordinary women?
- (A) She wore men's clothes and long black dresses. (B) She loved teaching.
 (C) She liked to talk. (D) She lived in New York.
- 49 How old was O'Keeffe when she died?
- (A) 78 years old (B) 80 years old (C) 89 years old (D) 64 years old
- 50 Which of the following statements is NOT true?
- (A) O'Keeffe moved to New York in 1918.
 (B) O'Keeffe was not famous when she was alive.
 (C) O'Keeffe painted in bright colors and a modern style.
 (D) O'Keeffe lived in New Mexico for 30 years.

測驗式試題標準答案

101年公務人員特種考試外交領事人員外交行政人員、國際經濟商務人員、法務部調查局
 考試名稱：調查人員、國家安全局國家安全情報人員、民航人員、經濟部專利商標審查人員考試及
 101年軍法官考試

類科名稱：財經實務組、營繕工程組、調查工作組(選試英文)、調查工作組(選試韓文)、調查工作組(選試阿拉伯文)、調查工作組(選試德文)、資訊科學組、法律實務組、醫學鑑識組、電子科學組、化學鑑識組、國際組(選試西班牙文)、電子組(選試英文)、數理組(選試英文)、資訊組(選試英文)、國際組(選試英文)、社會組(選試英文)、政經組(選試英文)、資訊工程、電子工程、一般化工、物理、電力工程、機械工程

科目名稱：法學知識與英文（包括中華民國憲法、法學緒論、英文）（試題代號：2401）

題數：50題

標準答案：

更多調查局考試科目的歷屆題庫
 立即上網搜尋“調查局歷屆考古題懶人包”
 高鋒公職補習班整理
 Line@帳號：@gaofeng
 連絡電話：07-236-7296

題號	01	02	03	04	05	06	07	08	09	10	11	12	13	14	15	16	17	18	19	20
答案	B	A	B	A	D	D	B	D	C	B	D	C	A	D	D	B	C	B	C	A

題號	21	22	23	24	25	26	27	28	29	30	31	32	33	34	35	36	37	38	39	40
答案	D	D	A	A	D	B	B	C	C	A	D	D	A	D	D	C	D	D	B	D

題號	41	42	43	44	45	46	47	48	49	50										
答案	A	C	B	D	A	C	C	A	C	B										

題號																				
答案																				

題號																				
答案																				

備註：

101年公務人員特種考試外交領事人員外交行政人員考試、101年公務人員特種考試國際經濟商務人員考試、101年公務人員特種考試法務部調查局調查人員考試、101年公務人員特種考試國家安全局國家安全情報人員考試、101年公務人員特種考試民航人員考試、101年公務人員特種考試經濟部專利商標審查人員考試試題

代號：41030

全一頁

考試別：調查人員
等別：三等考試
類科組：資訊科學組
科目：電腦網路
考試時間：2小時

更多調查局考試科目的歷屆題庫
立即上網搜尋“調查局歷屆考古題懶人包”
高鋒公職補習班整理
Line@帳號：@gaofeng
連絡電話：07-236-7296

座號：_____

※注意：(一)禁止使用電子計算器。

(二)不必抄題，作答時請將試題題號及答案依照順序寫在試卷上，於本試題上作答者，不予計分。

一、IPv4 與 IPv6 之差異為何？（15 分）在 Internet 中網路設備均可能使用 IPv4 或 IPv6，因此如何讓使用 IPv4 之設備能傳送 IPv6 格式之資料乃一現實必須解決之問題，其做法可包括有所謂的雙堆疊（dual-stack）方法，請說明此方法如何運作。（10 分）

二、若有一分封交換網路的網路設備位址是 8 位元，今假設有一路由器（router）使用最長前綴匹配（longest prefix matching）的演算法則，且其設定的轉送表（forwarding table）為以下內容

Prefix Match	Link Interface
0001	A
00111	B
0011	C
otherwise	D

由於透過搜尋此表格以確認資料之轉出介面（Link Interface）過於緩慢，故一般做法擬將此表格內容改以樹狀結構儲存，以便利用樹狀結構之快速搜尋能力而加快確認資料轉出介面的速度。請設計出一個儲存此表格內容之二元樹狀結構。（12 分）此外，請依此樹狀結構，說明若有兩個資料封包（packet）其目的位址分別是 00111100 與 00011100 時，此樹狀結構如何快速決定此兩個資料封包之轉出介面？（8 分）

三、在 Internet 所使用的 5 層通訊協定架構中，請分別說明其中 Application、Transport、Network 以及 Link 等四層的協定所可以提供的可能服務為何？（12 分）此外，試針對此四層之每一層，舉出至少兩個 Internet 所採用之協定。（8 分）

四、CIDR（Classless Inter-Domain Routing）為一種 IP 位址分配方法，今某一單位有兩處辦公地點，分別需要 IP 位址數目為 1000 與 2000 個，假設此單位向網路公司申請到 200.200.0.0 的網路空間，請以 CIDR 方法分配此兩處辦公地點的網路位址（請寫明各辦公地點所獲分配之網路位址以及子網路遮罩）。（20 分）

五、試說明應用導向網路（Application-Oriented Networking, AON）之觀點與特性。（10 分）試舉一具有 AON 功能之網路設備加以說明。（5 分）

101年公務人員特種考試外交領事人員外交行政人員考試、101年公務人員特種考試國際經濟商務人員考試、101年公務人員特種考試法務部調查局調查人員考試、101年公務人員特種考試國家安全局國家安全情報人員考試、101年公務人員特種考試民航人員考試、101年公務人員特種考試經濟部專利商標審查人員考試試題

代號：41040

全一頁

考試別：調查人員
等別：三等考試
類科組：資訊科學組
科目：系統分析與設計
考試時間：2小時

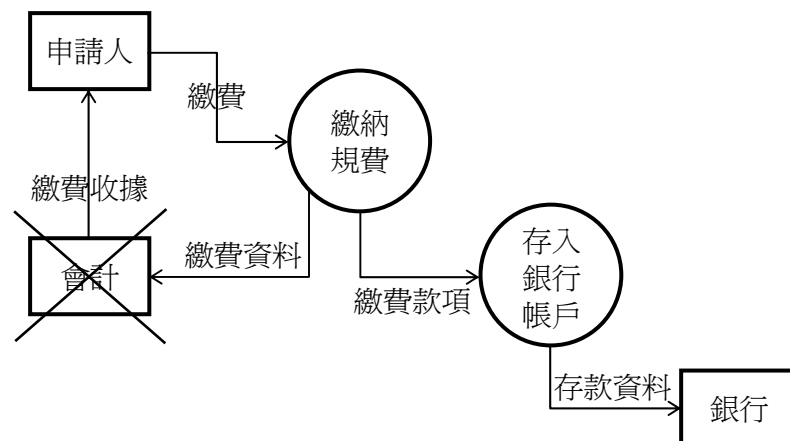
更多調查局考試科目的歷屆題庫
立即上網搜尋“調查局歷屆考古題懶人包”
高鋒公職補習班整理
Line@帳號：@gaofeng
連絡電話：07-236-7296

座號：_____

※注意：(一)禁止使用電子計算器。

(二)不必抄題，作答時請將試題題號及答案依照順序寫在試卷上，於本試題上作答者，不予計分。

- 一、從組織的觀點，系統分析與設計的程序是由技術 (Techniques)，方法論 (Methodologies) 以及工具 (Tools) 所引導。假設妳/你現在剛受命要為機關開發一套線上服務系統。請問什麼是開發這個系統所需的技術、方法論以及工具？在這次的系統開發專案中，妳/你對使用的技術、方法論以及工具的選擇考量會有那些？(25分)
- 二、請問何謂敏捷式開發 (Agile Method)？如果某機關未來希望導入敏捷式開發來開發應用系統，請問使用敏捷式開發與傳統的系統開發方法有那些差異？(25分)
- 三、在下面的這張資料流程圖中，有一個錯誤。請問為什麼繳費資料不可以流出給會計，然後再由會計開立一張收據給申請人？依妳/你的看法，這張圖應該如何修正？請說明為什麼。(25分)



- 四、身為一個專案系統的主持人，妳/你目前的專案已經順利地趨近完成。現在，機關要求妳/你的團隊必須準備一套完整的測試計畫以確保系統的品質。請妳/你試擬一個完整的主測試計畫 (Master Test Plan)，其應該包含有那些內容？(25分)

101年公務人員特種考試外交領事人員外交行政人員考試、101年公務人員特種考試國際經濟商務人員考試、101年公務人員特種考試法務部調查局調查人員考試、101年公務人員特種考試國家安全局國家安全情報人員考試、101年公務人員特種考試民航人員考試、101年公務人員特種考試經濟部專利商標審查人員考試試題

代號：41050

全一張
(正面)

考試別：調查人員
等別：三等考試
類科組：資訊科學組
科目：資料庫運用
考試時間：2小時

更多調查局考試科目的歷屆題庫
立即上網搜尋“調查局歷屆考古題懶人包”
高鋒公職補習班整理
Line@帳號：@gaofeng
連絡電話：07-236-7296

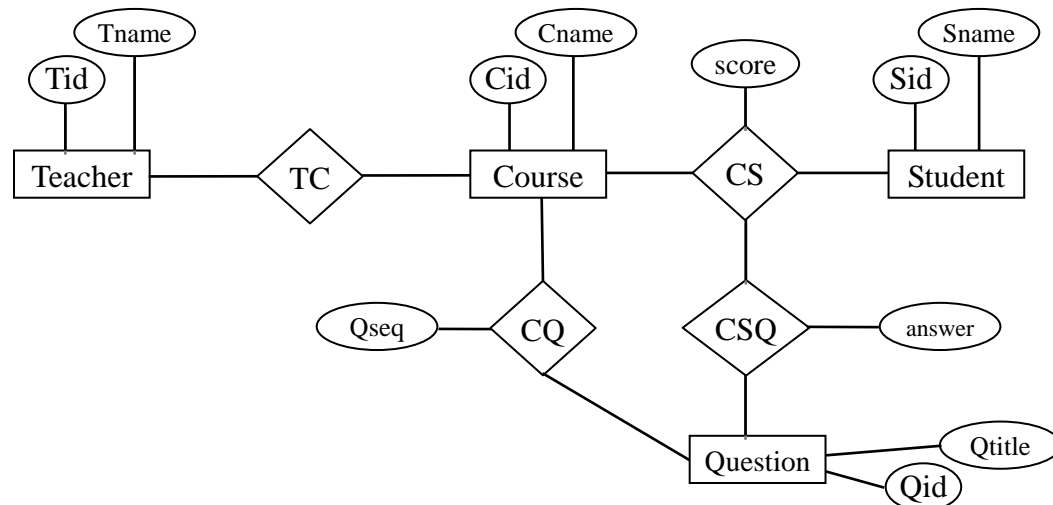
座號：_____

※注意：(一)禁止使用電子計算器。

(二)不必抄題，作答時請將試題題號及答案依照順序寫在試卷上，於本試題上作答者，不予計分。

一、課程問卷系統的主要應用，在就每位老師開設的課程，對學生進行滿意度調查。此系統的實體關係圖 (Entity-Relation diagram) 設計如下，其中：

1. 問題 (Question) 這個實體集合 (entity set) 有其主鍵代號 (Qid) 以及對應的問題描述屬性 (Qtitle)。老師 (Teacher)、課程 (Course)、學生 (Student) 這三個實體集合也都有其主鍵代號以及對應的名稱屬性。
2. 關係集合 (relation set) CS 有屬性 score 記錄學生的課程分數，CQ 有屬性 Qseq 記錄某一問題在某一課程中的題目順序，CSQ 有屬性 answer 記錄學生回答課程問卷題目的內容，為 1 到 5 其中一個數字，分別代表非常不滿意到非常滿意。



請根據此項應用目的以及上述描述，回答下列問題 (一)到(三)題請回答：「是」或「否」，並簡要說明為什麼)：

- (一)同一個問題是否可以在不同的課程上使用？(5分)
 - (二)每門課程是否可以有多套問卷？例如一套問卷有 10 題，另一套問卷有 12 題，而這兩套問卷都被同一門課使用。(5分)
 - (三)CS 與 CSQ 這兩個關係集合是否適合合併？(5分)
 - (四)若合併 CQ 與 CSQ 這兩個關係集合，其優點與缺點各為何？(5分)
 - (五)請將此實體關係圖轉換成多個關聯表綱要 (schema)。寫成「Table (Field1, Field2, ...)」的格式即可。(5分)
- 請以 SQL 語法，表達下列查詢條件：
- (六)列出問卷問題 (Qid, 3) 出現在那一些課程中 (需列出課程名稱)，且各是第幾題。(5分)
 - (七)查出課程 (Cid, 2) 問卷第三題的最大、最小以及平均滿意度。(5分)
 - (八)查詢學生 (Sname, 'Mary') 填答課程 (Cname, 'DBMS') 所有問題的平均滿意度。(10分)
 - (九)依照題目順序列出老師 (Tname, 'Abby') 每門課程每一題的平均滿意度。(15分)

(請接背面)

101年公務人員特種考試外交領事人員外交行政人員考試、101年公務人員特種考試國際經濟商務人員考試、101年公務人員特種考試法務部調查局調查人員考試、101年公務人員特種考試國家安全局國家安全情報人員考試、101年公務人員特種考試民航人員考試、101年公務人員特種考試經濟部專利商標審查人員考試試題

代號：41050

全一張
(背面)

考試別：調查人員
等別：三等考試
類科組：資訊科學組
科目：資料庫運用

- 二、關聯表綱要 R (A, B, C, D, E, F, G, H) 中 8 個屬性的功能相依 (functional dependencies) 為 $FD = \{A \rightarrow BC, D \rightarrow EF, F \rightarrow G, AD \rightarrow H, D \rightarrow G\}$ ，請據此回答下列問題：
- (一)請找出此關聯 R 的候選鍵 (candidate key)。(10 分)
 - (二)請將此關聯分解，使其符合第二正規式 (2nd Normal Form)，但尚未符合第三正規式 (3rd Normal Form)。(5 分)
 - (三)請將此關聯分解，使其符合第三正規式。(5 分)
- 三、一家公司因商業弊案導致其辦公室的桌上型電腦被查扣，此電腦裡有交易明細資料庫，乃利用安裝在該電腦中的資料管理系統 (DBMS) 建構而成。該機雖可開機操作裡面的檔案系統，但若想進一步從此電腦中獲知該公司的交易明細，將會面臨資料庫安全性措施的阻礙，讓人覺得困難重重。
- (一)請列舉至少三種 (含) 資料庫領域採用的安全措施，並簡要說明之。(15 分)
 - (二)請列出 SQL 命令中，跟資料庫安全直接相關的命令以及大致的語法。(5 分)

101年公務人員特種考試外交領事人員外交行政人員考試、101年公務人員特種考試國際經濟商務人員考試、101年公務人員特種考試法務部調查局調查人員考試、101年公務人員特種考試國家安全局國家安全情報人員考試、101年公務人員特種考試民航人員考試、101年公務人員特種考試經濟部專利商標審查人員考試試題

代號：41060

全一頁

考試別：調查人員
等別：三等考試
類科組：資訊科學組
科目：系統程式
考試時間：2小時

更多調查局考試科目的歷屆題庫
立即上網搜尋“調查局歷屆考古題懶人包”
高鋒公職補習班整理
Line@帳號：@gaofeng
連絡電話：07-236-7296

座號：_____

※注意：(一)禁止使用電子計算器。

(二)不必抄題，作答時請將試題題號及答案依照順序寫在試卷上，於本試題上作答者，不予計分。

- 一、在 Two-Pass 組譯器 (Assembler) 中，Pass One 的主要工作是建構符號表 (Symbol Table)。請說明符號 (Symbol) 可分為那幾種類別？依照不同的類別，又該如何找到其相對該記載的資料。(20分)
- 二、鏈結程式實作動態鏈結 (Dynamic Linking) 時，先為每一個可能使用的動態鏈結程式庫中的程式 (Dynamically Linked Library Routine) 都安排一段小程序稱為 stub。當第一次應用動態鏈結程式庫中的程式時，便去執行其相對的 stub。請問這小程序會做什麼事？需要作業系統 (Operating System) 什麼樣的幫助嗎？(20分)
- 三、請問程式執行過程為什麼會形成工作集合 (Working Set)？快取記憶體 (Cache Memory) 又為什麼真的管用？最後討論快取記憶體命中 (Cache Hit) 和工作集合在程式執行過程中有何相關？(20分)
- 四、以優先權 (Priority) 為依據，做為分派 CPU 資源的系統，有時會發生優先權逆轉的問題 (Priority Inversion Problem)，請舉例說明優先權逆轉問題並提出解決問題的方法。(20分)
- 五、先完成下列為指定敘述 (Assignment Statement) 所寫的簡單文法 (Grammar)，注意等號右邊是先乘除後加減的表示式 <expression>：
<assignment stmt> -> <identifier> = <expression>
<expression> -> <term> | ???
<term> -> <identifier> | ???
以 $Lin07 = Lin17 - New_York + Houston * BigFive$ 為例：
寫下定義變數名稱 (identifier) 的正規表示式 (Regular Expression)，並進一步說明字彙辨識器 (Scanner) 要做些什麼？(20分)

100年公務人員特種考試民航人員、外交領事人員及國際新聞人員、國際經濟商務人員、法務部調查局調查人員、國家安全局國家安全情報人員及社會福利工作人員考試試題

10110-10410
20110-20710
30110-30310 全一張
代號：40110-40710 (正面)
50110-51010
60110-60910
80110

考試別：民航人員、外交領事人員、國際新聞人員、國際經濟商務人員、調查人員、國家安全情報人員、社會福利工作人員

等別：三等考試

類科組：各類科組

科目：國文（作文、公文與測驗）

考試時間：2小時

座號：_____

※注意：禁止使用電子計算器。

更多調查局考試科目的歷屆題庫
立即上網搜尋“調查局歷屆考古題懶人包”
高鋒公職補習班整理
Line@帳號：@gaofeng
連絡電話：07-236-7296

甲、作文與公文部分：

- (一)請以藍、黑色鋼筆或原子筆在申論試卷上由左至右橫式作答，於本試題上作答者，不予計分。
(二)不得於試卷上書寫姓名或入場證號。

一、作文：（60分）

蔡元培（1868-1940）說：「群者，所以謀各人公共之利益也。然使群而危險，非群中之人出萬死不顧一生之計以保群而群將亡，則不得已而有舍己為群之義務焉。」群體的利益，是大於個人的利益。請以「舍己為群，關懷公益」為題，作文一篇，申論其義。

二、公文：（20分）

試擬行政院致教育部函：針對青少年犯罪事件頻傳，如日前有高二生弑母殺父的逆倫悲劇產生，影響善良社會風氣至鉅。請轉知各級所屬學校，加強輔導行為偏差、性格乖僻的學生，導引其正向思考。

乙、測驗部分：（20分）

代號：1101

- (一)本試題為單一選擇題，請選出一個正確或最適當的答案，複選作答者，該題不予計分。
(二)共10題，每題2分，須用2B鉛筆在試卡上依題號清楚劃記，於本試題或申論試卷上作答者，不予計分。

- 蘇軾〈有美堂暴雨〉詩：「遊人腳底一聲雷，滿座頑雲撥不開」，從以上兩句詩可以看出作者所處之地及天氣之變化為：
(A)高原／大雨將霽 (B)海上／將起颶風 (C)山谷／將下大雪 (D)高樓／將下暴雨
- 高行健〈藝術家的美學〉：「這裡講的藝術家的美學，從感性和感覺出發，從情緒出發，乃至下意識出發，從這些心理活動出發來把握美的誕生。美離不開感知的主體這人，美感和情感一樣發自這主體人，客觀的美存在與否只是一個哲學問題，對藝術創作而言沒有意義」，文中所謂藝術家的美學應該是：
(A)哲理的美學定義 (B)客觀的美學研究 (C)直覺的美學感知 (D)廣泛的美學認識
- 下列有關〈學記〉文句之解釋，錯誤的是：
(A)大學之教也，時教必有正業——「正業」指正當的職業
(B)一年視離經辨志——「離經」指離斷經文之句讀
(C)始駕馬者反之，車在馬前——「車在馬前」指小馬繫隨車後而行
(D)凡學之道，嚴師為難——「嚴師」指尊重老師

（請接背面）

100年公務人員特種考試民航人員、外交領事人員及國際新聞人員、國際經濟商務人員、法務部調查局調查人員、國家安全局國家安全情報人員及社會福利工作人員考試試題

10110-10410
20110-20710
30110-30310 全一張
代號：40110-40710 (背面)
50110-51010
60110-60910
80110

考試別：民航人員、外交領事人員、國際新聞人員、國際經濟商務人員、調查人員、國家安全情報人員、社會福利工作人員

等別：三等考試

類科組：各類科組

科目：國文（作文、公文與測驗）

4. 漢語語法裏有前後兩句表達出一種因果關係，有「先因後果」，如「海內存知己（因），天涯若比鄰（果）」；亦有「先果後因」，如「來歸相怨怒（果），但坐觀羅敷（因）」。下列詩文，何者屬於「先果後因」的語法？
(A)馬上相逢無紙筆，憑君傳語報平安 (B)但使龍城飛將在，不教胡馬度陰山
(C)總為浮雲能蔽日，長安不見使人愁 (D)還君明珠雙淚垂，恨不相逢未嫁時
5. 韓愈〈師說〉：「是故無貴、無賤、無長、無少，道之所存，師之所存也。」下列文句與此意旨最相近的是：
(A)自行束脩以上，吾未嘗無誨焉
(B)知之為知之，不知為不知，是知也
(C)苗而不秀者，有矣夫！秀而不實者，有矣夫
(D)三人行，必有我師焉，擇其善者而從之，其不善者而改之
6. 《宋史》曾云某人：「內剛外和，性至孝，以母在時方貧，其後雖貴，非賓客不重肉。妻子衣食，僅能自充，而好施予，置義莊州里中，以贍族人。……為政尚忠厚，所至有恩，邠、慶二州之民與屬羌，皆畫像立生祠事之。及其卒也，羌酋數百人，哭之如父，齋三日而去。」此段文字所指應為何人？
(A)范仲淹 (B)歐陽修 (C)司馬光 (D)王安石
7. 下列詩句歌詠的對象為桃園三結義的劉備、關羽、張飛三人，請問何者指張飛？
(A)天生虎將佐炎劉，父子胡為一旦休。千載令人思慕處，巍巍功業等伊周
(B)運籌決算有神功，二虎還須遜一龍。初生便能垂偉績，自應分鼎在孤窮
(C)生獲嚴顏勇絕倫，惟憑義氣服軍民。至今廟貌留巴蜀，社酒雞豚日日春
(D)博望相持用火攻，指揮如意笑談中。直須驚破曹公膽，初出茅廬第一功

文章像什麼？常聽說文章像行雲流水，暢達的文章就像水的流行。水多變態，文章也有不同風貌！靜靜的水渚、澄清的湖泊，是一種表達；驚人的怒濤，迴旋的浪沫，也是一種表達。大氣魄的文章像江海，浮天浴日；小巧的文章像溝澮，清淺可鑒。文章有倒轉，有逆折，或蓄或洩，或安或怒，奇變百出，都像極了水。

文章像行雲？當然，文章的行間自有風雲。其實文章像整個大自然：山是文章的骨架，水是文章的脈絡，沒有骨架的文章僵塌，沒有脈絡的文章堆垛。天空是文章的虛靈，雪是文章的韻味，雲是文章的變幻莫測。再仔細去分，耳畔的春風呼響，是文章的捷思；深夜秋聲的鳴響，是文章的沉吟，文章裏沒有秋氣就太稚嫩，文章裏沒有春氣就太枯澀。日麗花開的世界是文章的燦爛，無蜂無蝶的日子是文章的孤寂，李白說：「大塊假我以文章」，天地大塊就是好文章。（黃永武〈文章像什麼〉）

8. 本文第一段的寫作策略，下列選項何者正確？
(A)以文喻水 (B)以水喻文 (C)以景喻水 (D)以雲喻文
9. 「水多變態，文章也有不同風貌」，意近下列何者？
(A)文如其人 (B)人如其文 (C)文各有風 (D)風各有格
10. 根據本文，下列選項何者不是「文章像整個大自然」的描述？
(A)風是文章的捷思 (B)山是文章的骨架 (C)文章如水多變態 (D)大地為我溫牀

測驗式試題標準答案

考試名稱：100年公務人員特種考試民航人員、外交領事人員及國際新聞人員、國際經濟商務人員、法務部調查局調查人員、國家安全局國家安全情報人員及社會福利工作人員考試

類科名稱：外交領事人員英文組、外交領事人員法文組、外交領事人員德文組、外交領事人員日文組、外交領事人員西班牙文組、外交領事人員阿拉伯文組、外交領事人員義大利文組、國際新聞人員國際新聞科英文組、國際新聞人員國際新聞科西班牙文、國際新聞人員國際新聞科法文組、國際經濟商務人員英文組、國際經濟商務人員法文組、國際經濟商務人員德文組、國際經濟商務人員西班牙文組、國際經濟商務人員阿拉伯文組、國際經濟商務人員俄文組、國際經濟商務人員國際經貿法律組、飛航管制、飛航諮詢、航空通信、航務管理、調查工作組(選試英文)、調查工作組(選試日文)、調查工作組(選試韓文)、法律實務組、財經實務組、化學知識組、醫學知識組、電子科學組、資訊科學組、營繕工程組、政經組(選試英文)、數理組(選試英文)、社會組(選試英文)、國際組(選試英文)、國際組(選試德文)、國際組(選試法文)、國際組(選試日文)、資訊組(選試英文)、電子組(選試英文)、社會行政

科目名稱：國文（作文、公文與測驗）（試題代號：1101）

更多調查局考試科目的歷屆題庫
 立即上網搜尋“調查局歷屆考古題懶人包”
 高鋒公職補習班整理
 Line@帳號：@gaofeng
 連絡電話：07-236-7296

題數：10題

標準答案：

題號	01	02	03	04	05	06	07	08	09	10									
答案	D	C	A	D	D	A	C	B	C	D									

題號																			
答案																			

題號																			
答案																			

題號																			
答案																			

題號																			
答案																			

備註：

100 年公務人員特種考試民航人員、外交領事人員及國際新聞人員、國際經濟商務人員、法務部調查局調查人員、國家安全局國家安全情報人員及社會福利工作人員考試試題

考試別：調查人員、國家安全情報人員、社會福利工作人員

等別：三等考試

類科組：各組、各科別

科目：法學知識與英文（包括中華民國憲法、法學緒論、英文）

考試時間：1 小時

座號：_____

※注意：(一)本試題為單一選擇題，請選出一個正確或最適當的答案，複選作答者，該題不予計分。
(二)本科目共 50 題，每題 2 分，須用 2B 鉛筆在試卡上依題號清楚劃記，於本試題上作答者，不予計分。
(三)禁止使用電子計算器。

更多調查局考試科目的歷屆題庫
立即上網搜尋“調查局歷屆考古題懶人包”
高鋒公職補習班整理
Line@帳號：@gaofeng
連絡電話：07-236-7296

- 下列關於中華民國領土之敘述，何者錯誤？
(A)憲法本文對領土之確定，係採概括規定
(B)依憲法增修條文規定，領土變更案由總統提出
(C)依憲法增修條文規定，領土變更案須經公民複決
(D)依司法院大法官釋字第 328 號解釋，領土範圍之界定，屬於政治問題
- 依公職人員選舉罷免法規定，選舉或罷免無效之訴，由下列何者審理？
(A)普通法院 (B)行政法院 (C)軍事法院 (D)公務員懲戒委員會
- 依地方制度法第 11 條規定，省諮議員任期與待遇為何？
(A) 4 年，為有給職 (B) 4 年，為無給職 (C) 3 年，為無給職 (D) 6 年，為無給職
- 下列何項與國家限制人民自由及權利之比例原則無關？
(A)所採取之限制措施是否有助於目的之達成
(B)所採取之限制措施是否依據法律
(C)所採取之限制措施是否為在可能達成目的之措施中，對當事人最小之侵害者
(D)所採取之限制措施是否過度
- 下列人民選舉權所行使的對象中，何者不是由我國現行憲法規定，而是由法律所規定？
(A)副總統 (B)立法委員 (C)縣（市）議員 (D)鄉（鎮、市）長
- 內政部若定農曆四月八日佛陀誕辰為國定紀念日，則會與下列何種原則衝突？
(A)宗教自治原則 (B)政教分離原則 (C)和平信仰原則 (D)宗教獨占原則
- 關於憲法所規定之人民選舉權與罷免權，下列敘述何項正確？
(A)選舉爭議之訴訟由行政院組織特別委員會審理
(B)年滿 18 歲有依法選舉之權
(C)被選舉人得由原選舉區依法罷免之
(D)各種選舉以普通、平等、間接及記名投票之方法行之
- 憲法第 8 條第 2 項所定「至遲於 24 小時內移送」之時限，應計入下列何項時間？
(A)因交通障礙所致之時間 (B)其他不可抗力之事由所生不得已之遲滯時間
(C)在途解送時間 (D)在途解送之不必要遲延所致之時間
- 臺北市道路之交通號誌因品質低劣而無故折斷，導致停在一旁之汽車被壓毀，汽車所有人如請求國家賠償，下列敘述何者正確？
(A)市政府應負公務員執行職務行使公權力不法侵害人民權利之國家賠償責任
(B)市政府應負公有公共設施設置管理有欠缺之國家賠償責任
(C)市政府不必負責
(D)市政府不必負責，但管理人員應負全責
- 有關總統副總統選舉設立競選辦事處之敘述，下列何者錯誤？
(A)同一組候選人於競選活動期間，得設立競選辦事處
(B)同一組候選人設立競選辦事處二所以上者，主辦事處應以候選人為負責人
(C)候選人競選辦事處不得設於機關、學校
(D)候選人競選辦事處不得設於政黨之各級黨部辦公處
- 依現行憲法之規定，下列何者非監察院得彈劾之對象？
(A)總統 (B)監察委員 (C)司法院院長 (D)考試院院長
- 依憲法之規定，下列何種事項不屬於司法院大法官審理權限範圍？
(A)總統、副總統彈劾案 (B)政黨違憲解散案 (C)統一解釋法令案 (D)立法委員懲戒案

- 13 為促進司法權之獨立，憲法增修條文對司法預算有何規定？
(A)司法院所提年度司法概算，不須編入中央政府總預算案，直接由司法院送請立法院審議
(B)司法院所提年度司法概算，須編入中央政府總預算案，但由司法院送請立法院審議
(C)司法院所提年度司法概算，須編入中央政府總預算案，行政院雖得予刪減，但須加註意見說明理由後，方得送請立法院審議
(D)司法院所提年度司法概算，須編入中央政府總預算案，行政院不得刪減，但可加註意見後，送請立法院審議
- 14 有關立法委員待遇報酬之敘述，下列何者錯誤？
(A)立法委員支領待遇屬於法律保留之範圍
(B)立法委員除歲費及公費外不得支領其他報酬
(C)立法委員除年度通案調整外，單獨增加報酬或待遇之規定，應自次屆起實施
(D)報酬及必要費用必須在合理限度內核定，始得據以編列預算支付之
- 15 依據憲法增修條文規定，立法院對於行政院移請覆議案之處理，下列敘述何者正確？
(A)立法院如非休會期間，應於覆議案送達十日內作成決議
(B)立法院如為休會期間，應於十日內自行集會，以處理覆議案
(C)如為休會期間，立法院經自行集會，並應於開議十日內對覆議案作成決議
(D)立法院對於行政院移請之覆議案，逾期未議決者，原決議失效
- 16 直轄市所發布之自治條例，如與法律抵觸，行政院應如何處理？
(A)提起行政訴訟，聲請法院撤銷該自治條例
(B)命該直轄市於十日內修正自治條例，逾時失效
(C)尊重直轄市之法規訂定權，僅能靜待受害之人民提起訴訟請求確認無效
(D)函告該自治條例無效
- 17 以下何者並非民法上之「法律行為」？
(A)父母對已成年子女結婚之「同意」
(B)債務之免除
(C)締結買賣契約
(D)出賣人對買受人交付買賣標的物
- 18 設甲死亡時留下遺產新臺幣（下同）900 萬元，乙為甲之配偶，則下列關於遺產分配之敘述，何者錯誤？
(A)若甲有子女 2 人，則乙可繼承 300 萬元
(B)若甲沒有子女，父母皆健在，則乙可繼承 450 萬元
(C)若甲沒有子女，且父母皆已死亡，僅有胞兄一人，則乙可繼承 600 萬元
(D)若甲沒有子女及兄弟，且父母皆已死亡，但祖父母尚健在，則乙可繼承 600 萬元
- 19 下列何者不適用行政程序法之程序規定？
(A)監察院對公務員違反公職人員財產申報法而課處罰鍰
(B)內政部入出國及移民署訂定「外國人停留居留及永久居留辦法」
(C)行政院國家通訊傳播委員會廢止某廣播電台之執照
(D)國立大學與公費學生締結行政契約
- 20 以下何者不適用家庭暴力防治法？
(A)甲乙為同居三年，但未結婚之男女情侶。甲男嚴重毆打乙女
(B)甲乙曾為夫妻，但三個月前已經離婚。甲男仍至乙女住所毆打乙女
(C)甲乙為通信多年之筆友，約會見面後，甲男即多次威脅乙女，造成乙女精神緊張與恐慌
(D)甲乙為同住一處之父子，甲經常以竹棍鐵棒毆打未成年之子乙
- 21 審理民事案件之法官，於審理時認為某一法律確實牴觸憲法，其應如何處理，方能使該違憲法律失效？
(A)停止訴訟，聲請司法院大法官解釋
(B)法律牴觸憲法者「無效」，因此法官得逕行拒絕適用
(C)將案件移送總統審議
(D)將當初草擬法律之公務員移送監察院
- 22 以下關於權利能力與行為能力的論述，何者為非？
(A)胎兒以非死產者為限，有權利能力
(B)未滿七歲者，無行為能力
(C)未成年人之權利能力受限制，應得法定代理人同意方得行使權利
(D)權利能力終於死亡
- 23 下列關於法律制定之敘述，何者錯誤？
(A)監察院有法律案之提案權
(B)人民沒有法律案之提案權
(C)法律案在完成三讀之前，提案者經立法院院會同意，得撤回原案
(D)第三讀會，原則上只得為文字之修正
- 24 集會遊行法第 26 條規定：「集會遊行之不予許可、限制或命令解散，應公平合理考量人民集會、遊行權利與其他法益間之均衡維護，以適當之方法為之，不得逾越所欲達成目的之必要限度。」所據之法律原則，是：
(A)比例原則
(B)法律保留原則
(C)法律優位原則
(D)信賴保護原則
- 25 下列有關法律解釋之敘述，何者錯誤？
(A)應先作文義解釋，再作論理解釋
(B)文義解釋與論理解釋之結果如有衝突，應以論理解釋為準
(C)對於抽象文字，應從狹義解釋
(D)限制人民自由之法律，應從狹義解釋

- 26 中央法規標準法第 18 條規定：「各機關受理人民聲請許可案件適用法規時，除依其性質應適用行為時之法規外，如在處理程序終結前，據以准許之法規有變更者，適用新法規。但舊法規有利於當事人而新法規未廢除或禁止所聲請之事項者，適用舊法規。」所據之法律原則，是：
(A)法律保留原則 (B)信賴保護原則 (C)比例原則 (D)法律優位原則
- 27 速食業者甲得知櫃臺員工某乙為同性戀者，即以「顧客不喜歡同性戀者」為由要求乙離職。甲之行爲是否牴觸性別工作平等法？
(A)違法。此乃基於性傾向歧視之解僱行爲
(B)合法。雇主有自行決定解僱與否之權利
(C)合法。性別工作平等法僅處理「男女平等」，而與同性戀性傾向無關
(D)違法。甲應先向主管機關核備之後，方得解雇員工
- 28 下列有關法人之敘述，何者錯誤？
(A)社團法人亦能有公益法人
(B)公法人亦能成爲私權之主體
(C)私法人亦能享有公權
(D)自然人所能享有或負擔之權利、義務，法人均能享有或負擔
- 29 下列何種行爲不成立犯罪？
(A)預備聚眾公然對依法執行職務之公務員施強暴脅迫
(B)冒充外國公務員而行使其職權
(C)公務員因過失而致職務上依法逮捕拘禁之人脫逃
(D)對於公署公然侮辱
- 30 下列何者乃著作權法所保護之著作權標的？
(A)公務員於職務上草擬之講稿 (B)國家考試之試題
(C)新聞報紙之社論 (D)政府機關所編之法令集
- 31 I can't _____ the noise, the traffic, and the pollution in the city any more.
(A) put over (B) put through (C) put down (D) put up with
- 32 The major problem of his writing is the _____ and unnecessary repetition of words.
(A) tangible (B) symbolic (C) monotonous (D) conciliatory
- 33 Size matters, at least in astronomy. Large telescopes are able to detect fainter objects than their smaller _____ can because they gather more light.
(A) anecdotes (B) counterparts (C) fragments (D) incentives
- 34 The problem of gun control in America will continue to grow in a vicious circle _____ more and more people buying guns to protect themselves.
(A) because (B) for (C) while (D) with
- 35 If it snows this week, we will go skiing this weekend. _____, we will stay in the city and see a movie.
(A) Therefore (B) Otherwise (C) Moreover (D) However

請依下文回答第 36 題至第 39 題

The current debate over euthanasia is often simplistic. The subject is complex. We don't even have a generally agreed-upon definition of the word. Is euthanasia solely an act 36 by someone—a physician or a family member—on someone else who is ill or dying? Does euthanasia 37 the patient's consent? The family's consent? Is it 38 other forms of suicide or homicide? How does it differ from simply "pulling the plug"? If one type of euthanasia consists of refraining from the use of "heroic measures" to prolong life, 39 does one distinguish between those measures that are heroic and those that are standard treatments?

- 36 (A) concluded (B) created (C) contained (D) committed
- 37 (A) catch (B) focus (C) inquire (D) require
- 38 (A) accredited to (B) derived from (C) attributed to (D) separable from
- 39 (A) how (B) what (C) when (D) which
- 40 The bullfight is one of the most morally contentious of all legally sanctioned activities in the western world.
(A) It is not easy to end the practice of bullfighting as it is permitted by law and beneficial to the moral health of the society.
(B) In the western world, the bullfight is legally allowed but morally forbidden.
(C) Although an officially authorized activity, the bullfight remains one of the greatest ethical controversies in the western world.
(D) In the western world, the bullfight is prohibited by law and forbidden by the society's conscience.
- 41 F. Reinitzer finally realized the cloudy liquid he stumbled upon was a new state of matter and coined the name

“liquid crystal.”

- (A) It was a coincidence that F. Reinitzer discovered a new material, for which he created the term “liquid crystal.”
- (B) F. Reinitzer found a new kind of material when he fell down accidentally and he called the newly found “liquid crystal.”
- (C) It dawned on F. Reinitzer that he needed “liquid crystal” to prove that he had come across a new kind of material in coins.
- (D) When churning the cloudy liquid, F. Reinitzer found that the material assumed a new form which he called “liquid crystal.”
- 42 The drug trafficking situation is one more potential strain on the already tense relationship between the United States and Canada.
- (A) The United States and Canada have a tense relationship in recent years due to traffic problems.
- (B) Drug smuggling adds a new strain on the tense US-Canada relations.
- (C) The border transportation problem has long existed between the United States and Canada.
- (D) The United States and Canada have a tense relationship along the border.
- 43 The wild and treacherous weather is a threatening sign of grave environmental problems.
- (A) The unpredictable weather threatens the impending serious environmental problems.
- (B) The unpredictable weather signifies the impending disastrous environmental problems.
- (C) Environmental problems threaten our daily life with unpredictable weather.
- (D) Our daily life is threatened with the unpredictable weather.

第 44 題至第 47 題為篇章結構，各題請依文意，從四個選項中選出最合適者，各題答案內容不重複

Exposition, as well as argument, can be made more vivid, and hence more understandable, with the support of description. Most exposition does contain some elements of description. 44 It therefore becomes a basic pattern for the expository purpose.

Description is most useful in painting a word-picture of something concrete, such as a scene or a person. 45 We can also describe an abstract concept, such as an emotion or a quality or a mood. But most attempts to describe fear, for instance, still resort to the physical—a “coldness around the heart,” perhaps—and in such concrete ways communicate the abstract to the reader.

The first and most important job in any descriptive endeavor is to select the details to be included. 46 Thus writers must constantly keep in mind the kind of picture they want to paint with words. Such a word-picture need not be entirely visual. 47 Writers can use strokes that will add the dimensions of sound, smell, and even touch. Such “strokes,” if made to seem natural enough, can help create a vivid and effective image in the reader’s mind.

- 44 (A) Description is either objective or subjective.
- (B) Objective description is purely factual, uncolored by any feelings of the author.
- (C) At times description carries almost the entire burden of explanation.
- (D) Its use is not restricted, however, to what we can perceive with our senses.
- 45 (A) There are usually many from which to choose.
- (B) In this respect writers have more freedom than artists.
- (C) Objective description is purely factual, uncolored by any feelings of the author.
- (D) Its use is not restricted, however, to what we can perceive with our senses.
- 46 (A) Description is either objective or subjective.
- (B) There are usually many from which to choose.
- (C) Ingenuity should not be allowed to produce excessive description.
- (D) Its use is not restricted, however, to what we can perceive with our senses.
- 47 (A) Description is either objective or subjective.
- (B) In this respect writers have more freedom than artists.
- (C) Ingenuity should not be allowed to produce excessive description.
- (D) At times description carries almost the entire burden of explanation.
- 48 Genes are usually regarded as immutable, but in reality more than 90 percent of them are _____ or less active in producing protein, so some types of stimulation can wake them up.
- (A) mutable (B) dormant (C) predictable (D) definite
- 49 Adding electronic entertainment devices to a vehicle is a formula for disaster in driving safety.
- (A) Adding electronic entertainment devices to a car is very likely to lead to auto accidents.
- (B) Drivers are easily distracted by electronic entertainment devices which are formulaic.
- (C) We should add electronic entertainment devices to a car for the sake of driving safety.
- (D) The more electronic entertainment devices are added to a car, the fewer auto accidents will occur.
- 50 When Mary was 45, her eye doctor told her that she had to get _____ eyeglasses so that she could see clearly both near and far.
- (A) bifocal (B) binocular (C) bilingual (D) bilateral

測驗式試題標準答案

考試名稱：100年公務人員特種考試民航人員、外交領事人員及國際新聞人員、國際經濟商務人員、法務部調查局調查人員、國家安全局國家安全情報人員及社會福利工作人員考試

類科名稱：調查工作組(選試英文)、調查工作組(選試日文)、調查工作組(選試韓文)、法律實務組、財經實務組、化學鑑識組、醫學鑑識組、電子科學組、營繕工程組、資訊科學組、政經組(選試英文)、社會組(選試英文)、國際組(選試英文)、國際組(選試德文)、國際組(選試法文)、國際組(選試日文)、資訊組(選試英文)、電子組(選試英文)、數理組(選試英文)、社會行政

科目名稱：法學知識與英文（包括中華民國憲法、法學緒論、英文）（試題代號：2501）

題數：50題

標準答案：

更多調查局考試科目的歷屆題庫
 立即上網搜尋“調查局歷屆考古題懶人包”
 高鋒公職補習班整理
 Line@帳號：@gaofeng
 連絡電話：07-236-7296

題號	01	02	03	04	05	06	07	08	09	10	11	12	13	14	15	16	17	18	19	20
答案	B	A	C	B	D	B	C	D	B	D	A	D	D	B	D	D	A	C	A	C

題號	21	22	23	24	25	26	27	28	29	30	31	32	33	34	35	36	37	38	39	40
答案	A	C	C	A	C	B	A	D	A	C	D	C	B	D	B	D	D	D	A	C

題號	41	42	43	44	45	46	47	48	49	50										
答案	A	B	B	C	D	B	B	B	A	A										

題號																				
答案																				

題號																				
答案																				

備註：

100 年公務人員特種考試民航人員、外交領事人員及國際新聞人員、國際經濟商務人員、法務部調查局調查人員、國家安全局國家安全情報人員及社會福利工作人員考試試題

代號：50930

全一頁

考試別：調查人員
等別：三等考試
類科組：資訊科學組
科目：電腦網路
考試時間：2 小時

更多調查局考試科目的歷屆題庫
立即上網搜尋“調查局歷屆考古題懶人包”
高鋒公職補習班整理
Line@帳號：@gaofeng
連絡電話：07-236-7296

座號：_____

※注意：(一)禁止使用電子計算器。

(二)不必抄題，作答時請將試題題號及答案依照順序寫在試卷上，於本試題上作答者，不予計分。

- 一、在分封交換網路系統內，一個已封裝完成之資料封包從發送端設備送出經由路由器轉送此封包到達目的端設備所需要的時間稱為端點對端點的延遲時間（end-to-end delay）。假設資料傳輸過程未發生任何錯誤與遺失，則傳輸過程中所有導致延遲的種類有那些？每一類延遲其主要影響的因素為何？（20 分）
- 二、何謂流量控制（Flow Control）與壅塞控制（Congestion Control）技術？請以網際網路 TCP 通訊協定為例解釋其工作原理。（20 分）
- 三、(一)網際網路的 IP 位址可分為兩種，一種稱為虛擬 IP 位址（Private IP Address），另一種稱為真實 IP 位址（Public IP Address）。請比較此兩者的用途為何？（10 分）
(二)使用虛擬 IP 位址之設備如何與使用真實 IP 位址之設備建立連線與交換資料？請詳細說明其技術原理。（10 分）
- 四、網際網路支援服務品質（Quality of Services）的技術可分為兩種，一種稱為整合式服務（Integrated Services – IntServ），另一種稱為差異式服務（Differentiated Services – DiffServ），請比較這兩者的特色與優劣。（20 分）
- 五、IEEE 802.11 無線區域網路系列規格支援基礎架構模式（Infrastructure mode）與無基礎架構模式（Ad Hoc mode），請說明這兩種運作模式的差異與用途。（20 分）

100 年公務人員特種考試民航人員、外交領事人員及國際新聞人員、國際經濟商務人員、法務部調查局調查人員、國家安全局國家安全情報人員及社會福利工作人員考試試題

代號：50940

全一頁

考試別：調查人員
等別：三等考試
類科組：資訊科學組
科目：系統分析與設計
考試時間：2 小時

更多調查局考試科目的歷屆題庫
立即上網搜尋“調查局歷屆考古題懶人包”
高鋒公職補習班整理
Line@帳號：@gaofeng
連絡電話：07-236-7296

座號：_____

※注意：(一)禁止使用電子計算器。

(二)不必抄題，作答時請將試題題號及答案依照順序寫在試卷上，於本試題上作答者，不予計分。

一、軟體開發生命週期 (Software Development Life Cycle, SDLC) 包含(一)以活動為中心 (Activity-Centered)：專注於整個軟體開發過程的活動 (Activities) (二)以實體為中心 (Entity-Centered)：專注於整個軟體開發過程中，在上述活動建立的工作產品 (Work Products) 兩大基本活動。請說明軟體開發生命週期過程可以分為那幾階段 (Phases)？相對應的物件導向工作產品有那些？(30 分)

二、物件導向技術的物件 (Object) 是對映到現實生活的實體或事件，一般物件擁有那三種特性？請簡要說明之。物件之間靠訊息 (Message) 互動，且是依據接收的訊息來執行方法 (Method)，請舉例說明何謂方法的過載 (Overload)？何謂多形 (Polymorphism)？(20 分)

三、請說明何謂抽象類別 (Abstract Class)？何謂多重繼承？類別關係是指不同類別之間的關係 (Relationships)；繼承是何種關係？通用物件與成品間是何種關係？專屬物件與成品間是何種關係？(30 分)

四、請分別繪出下列 Java 程式碼的類別圖：(20 分)

```
(一) interface Iarea {  
    final double PI=3.1415926;  
    void area ();  
}  
Interface Ishow {  
    void show ();  
}  
Class Circle implements Iarea, Ishow {  
    public void area () {...}  
    public void show () {...}  
}
```

```
(二) class Student {  
    private date birthday;  
    .....  
}  
class Date {  
    private Student student;  
    .....  
}
```

100 年公務人員特種考試民航人員、外交領事人員及國際新聞人員、國際經濟商務人員、法務部調查局調查人員、國家安全局國家安全情報人員及社會福利工作人員考試試題

代號：50950

全一張
(正面)

考試別：調查人員
等別：三等考試
類科組：資訊科學組
科目：資料庫運用
考試時間：2 小時

更多調查局考試科目的歷屆題庫
立即上網搜尋“調查局歷屆考古題懶人包”
高鋒公職補習班整理
Line@帳號：@gaofeng
連絡電話：07-236-7296

座號：_____

※注意：(一)禁止使用電子計算器。

(二)不必抄題，作答時請將試題題號及答案依照順序寫在試卷上，於本試題上作答者，不予計分。

一、假設有一公司之資料庫有以下之關聯表 (Relation)，分別代表員工 (Employee)，工作紀錄 (WorkRecord) 以及計畫 (Project)，其綱要 (Schema) 如下所示：
(E#代表員工代號，P#代表計畫代號)

Employee (E#, E-Name, Address, Salary)

WorkRecord (E#, P#, Hours)

Project (P#, P-Name)

有底線之屬性 (Attribute) 為該表格之主鍵 (Primary Key)，請寫出 SQL 敘述 (Statement) 來進行下列查詢：

(一)列出薪水 (Salary) 高於或等於 80,000 的員工之所有資訊。(5 分)

(二)列出所有參與計畫的員工姓名 (E-Name) 及薪水 (Salary)，並以薪水排序。(5 分)

(三)列出沒有參與任何計畫的員工姓名 (E-Name) 及住址 (Address)。(5 分)

(四)試畫出此資料庫之實體關係圖 (Entity-Relationship Diagram)。(5 分)

二、一個關聯式資料庫 (Relational Database) 表格的綱要如下所示：

R (A, B, C, D)

R 為表格名稱，A、B、C、D 為表格的四個屬性 (Attribute)，請分別根據下列(一)或(二)的條件回答以下 3 個問題：(1)請列出 R 的所有候選鍵 (Candidate Key)，(2)請問表格 R 為第幾正規化型式 (Normal Form)？(3)如果表格 R 不為 BCNF (Boyce-Codd Normal Form)，請將其分解成符合 BCNF 的表格，並寫出每一個表格的綱要。

(一)假設此表格有以下的功能相依 (Functional Dependency)：(15 分)

$B \rightarrow C, D \rightarrow A$

(二)假設此表格有以下的功能相依 (Functional Dependency)：(15 分)

$ABC \rightarrow D, D \rightarrow A$

三、在資料庫的交易運算中，Two-phase locking protocol 是一種同步控制 (Concurrency Control) 的機制，請判別以下的敘述是否正確？並解釋理由。『Two-phase locking 機制可以保證 Conflict Serializability 並且可避免死結 (Deadlock)』。(10 分)

(請接背面)

100 年公務人員特種考試民航人員、外交領事人員及國際新聞人員、國際經濟商務人員、法務部調查局調查人員、國家安全局國家安全情報人員及社會福利工作人員考試試題

代號：50950

全一張
(背面)

考試別：調查人員
等別：三等考試
類科組：資訊科學組
科目：資料庫運用

四、線上分析處理（On-Line Analytical Processing，OLAP）是資料倉儲（Data Warehouse）環境中的多維度分析工具，請解釋何謂 Multi-dimensional OLAP（MOLAP）？何謂 Relational OLAP（ROLAP）？並比較這兩種型態 OLAP 之特性與優缺點。（20 分）

五、一個網路商店（Internet Store）發送電子郵件（e-mail）給顧客，希望利用資料庫來記錄那些訊息送給了那些顧客。假設一封電子郵件（e-mail）訊息包含一個訊息代號（M-id），一個主旨（Subject）以及內容部分（Body）。顧客則利用電子郵件位址（Email-address）來作識別，顧客的資料尚包括姓名（Name），性別（Gender）與地址（Address）。當商店送出一封電子郵件給顧客時，送出日期（SendDate）會被記錄下來。

(一)畫一個實體關係圖（Entity-Relationship Diagram）以充分表達上述的資料需求。（10 分）

(二)將(一)的實體關係圖轉換成一個關聯式資料庫綱要（Relational Database Schema），請寫出每一個表格的綱要，包括表格名稱、屬性、主鍵，以及外來鍵（如果有外來鍵的話）。（10 分）

100年公務人員特種考試民航人員、外交領事人員及國際新聞人員、國際經濟商務人員、法務部調查局調查人員、國家安全局國家安全情報人員及社會福利工作人員考試試題

代號：50960

全一頁

考試別：調查人員
等別：三等考試
類科組：資訊科學組
科目：系統程式
考試時間：2小時

更多調查局考試科目的歷屆題庫
立即上網搜尋“調查局歷屆考古題懶人包”
高鋒公職補習班整理
Line@帳號：@gaofeng
連絡電話：07-236-7296

座號：_____

※注意：(一)禁止使用電子計算器。

(二)不必抄題，作答時請將試題題號及答案依照順序寫在試卷上，於本試題上作答者，不予計分。

一、組譯器 (Assembler) 將原始程式翻成機器碼，請問：(20分)

(一)程式內的向前參考 (Forward reference) 是什麼意思？組譯器要如何處理向前參考？

(二)請說明何謂反組譯器 (Disassembler)，反組譯器有何缺點？

二、請寫出巨集處理器 (Macro processor) 的演算法，並就該演算法所需的資料結構 (Data structure)，說明此演算法如何搭配該資料結構之運作。(20分)

三、請詳細說明編譯器 (Compiler) 要處理的步驟，並就這些步驟說明直譯器 (Interpreter) 與編譯器的異同點。(20分)

四、請設計一個進入及離開臨界區間 (Critical section) 的方法，並說明這個方法滿足進入臨界區間的三條件。(20分)

五、請說明分頁法 (Paging) 及分段法 (Segmentation) 的架構及運作方式，並說明它們是否會有支離破碎 (Fragmentation) 的問題。(20分)